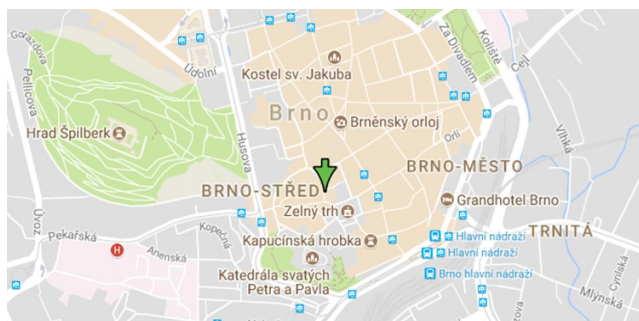




Svaz tělesně postižených  
v České republice z. s.  
krajská organizace  
Jihomoravského kraje  
Mečová 5, 602 00 Brno



### Z obsahu:

- *Otázka týdne*
- *Od července se zpřísní pravidla vyplácení příspěvku na bydlení*
- *Od 1. 7. 2020 se podmínky pro nárok na čerpání ošetřovného vrátí do původního stavu*
- *Pravidla po přepravu dítěte v evropských zemích*
- *Roska Brno-město*
- *Pozvánky*
- *Spolková činnost*
- *Červencovým objektivem Ing. Evy Sedláčkové*
- *O nás*

### Otázka týdne

Zůstane i po odeznění koronavirové krize možnost konzultovat svůj zdravotní stav s lékařem po telefonu? Bude to pojišťovna lékaři proplácet?

### Odpověď

Možnost konzultovat telefonicky svůj zdravotní stav s lékařem za úhradu z veřejného zdravotního pojištění měli pacienti i dříve a budou ji mít nadále. K 30. 6. 2020 končí pouze platnost organizačních opatření, která VZP vydala pro dobu, kdy lékaři v souvislosti s výskytem onemocnění COVID-19 nemohli ordinovat v běžném režimu. S cílem zajistit v maximální možné míře chod jednotlivých ordinací a zabezpečit dostupnost hrazených služeb umožnila VZP všeobecným praktickým lékařům, praktickým lékařům pro děti a dorost a ambulantním specialistům dočasně vykazovat vyšetření prováděné telefonicky, e-mailem, telekonferencí, videokonferencí a jinými prostředky vzdálené komunikace **zástupně prostřednictvím jiných hrazených výkonů**. Šlo o dočasné řešení, které mělo zabezpečit péči především o chronické dispenzarizované pacienty. Většinou se jednalo o zajištění předpisu léků a konzultace změn zdravotního stavu, doporučení dalšího léčebného postupu apod.

**Ambulantní specialisté** tuto vzdálenou konzultaci lékaře s pacientem vykazovali pojišťovně k úhradě **prostřednictvím zdravotního výkonu klinického vyšetření v jednotlivých odbornostech** (tzn. jako by bylo prováděno vyšetření přímo v ordinaci lékaře). Ten má samozřejmě stanovenou vyšší úhradu nežli univerzální hrazený výkon telefonické konzultace. Jednalo se o rychlé a jednotné řešení nastalé situace, které se dalo aplikovat na většinu ambulantních odborností. Lékaři díky tomu neměli výrazný propad úhrad za svoji činnost, kterou v době koronavirové krize vykonávali, a pacientům byla poskytnuta potřebná péče, která šla tímto způsobem řešit.

Podmínkou bylo vždy pořádat záznam ve zdravotnické dokumentaci, ve kterém mělo být jasně uvedeno, že se jednalo o vzdálenou konzultaci zdravotního stavu, která naplňuje charakter cíleného vyšetření (zhodnocení subjektivních potíží pacienta, diagnostická rozvaha, preskripce léků apod.). Nebylo ovšem možno zároveň vykázat výkon telefonické konzultace – buď jedno, nebo druhé. Po zrušení zmíněného dočasného organizačního opatření tedy ambulantní specialisté budou **opět vykazovat jen výkon telefonické konzultace**, jestliže se na ně pacienti tímto způsobem obrátí.

**Praktičtí lékaři pro dospělé i praktičtí lékaři pro děti a dorost** měli možnost po dobu platnosti příslušných organizačních opatření vykazovat u vzdálené konzultace pojišťovně k úhradě **výkon, který jinak používají v souvislosti s klinickým vyšetřením pacienta v ordinaci**. Vykazovali ho tedy jak při standardních fyzických návštěvách pojištěnce v ordinaci, tak i v rámci elektronické/telefonické konzultace. Šlo především o konzultace zdravotního stavu pacienta, o konzultace ohledně preskripce léčivých přípravků a dalších případů, se kterými se praktický lékař běžně v ordinaci potkává. Tato práce, jejíž rozsah byl v době koronavirové krize

*Dokončení na str: 2*

## Od července se zpřísní pravidla vyplácení příspěvku na bydlení.

Aktualizace: 17.06.2020 Vydáno: 17.06.2020



Panelový dům, byty - ilustrační foto. ČTK/Kamaryt Michal

Praha - Pravidla vyplácení příspěvku na bydlení se od července zpřísní. Pro získání dávky nebude rozhodující to, kdo má v bytě trvalé bydliště, ale kdo tam skutečně žije. Podle toho se bude hodnotit i příjem domácnosti, který hraje roli pro přiznání podpory a stanovení její výše. Úředníci budou moci nově situaci prověřovat také přímo doma u žadatelů a příjemců peněz od státu. ČTK o tom informovala mluvčí úřadu práce Kateřina Beránková.

Úprava se dostala loni před koncem roku do novely o státní sociální podpoře, která od ledna zvýšila rodičovský příspěvek. Ustanovení o příspěvku na bydlení do normy při projednávání ve Sněmovně navrhla vládní poslankyně, začínají platit o půl roku později než ostatní přijatá opatření. Se změnou pravidel původně počítalo ministerstvo práce v navrženém zákoně o novém přídatku na bydlení, kterým chce resort nahradit dosavadní příspěvek a doplatek na bydlení. Zpřísnění pravidel je součástí takzvané revize dávky.

"Od 1. července bude úřad práce brát v potaz při posouzení nároku na příspěvek na bydlení manžele a manželky či nezaopatřené děti a všechny jiné osoby, které v dané domácnosti žijí. Tedy užívají společně s žadatelem o dávku byt a hradí společně náklady na své potřeby," uvedla Beránková. Podle ní se změna dotkne například otců, kteří sice s rodinou bydleli, ale trvalé bydliště měli jinde. Při posuzování se tak nezapočítávali.

Mění se tak i hodnocení příjmu. Dosud mohl příspěvek získat vlastník či nájemce bytu s trvalým pobytem, pokud náklady na bydlení překročily v Praze 0,35násobek a jinde 0,3násobek "příjmu v rodině", ale nebyly vyšší než státem stanovený normativ. Nově se má zohlednit příjem vlastníka či nájemce a "společně posuzovaných osob". Zahrnou se tedy částky všech, kteří spolu bydlí. Podle novely se u příspěvku na bydlení "považují za rodinu všechny osoby".

Do žádosti se nově bude vyplňovat trvalý pobyt a doručovací adresa i místo skutečného pobytu. Žadatel vypíše všechny, kteří v domácnosti žijí, nejen trvale přihlášené. K žádosti je nutné doložit příjmy i náklady na bydlení a vyúčtování za předchozí čtvrtletí.

Nově mohou úředníci také chodit do bytů a kontrolovat, kdo tam skutečně žije. Pokud by žadatel či příjemce dávky domů pracovníky nepustili, o dávku přijdou. "Cílem tohoto opatření (prověření) je zjištění všech skutečností rozhodných nejen pro vznik nároku na dávku, ale také určení její výše," uvedla mluvčí. Podle ní bude mít pracovník úřadu práce služební průkaz a zvláštní oprávnění od krajské pobočky úřadu. Do bytu vstoupí po souhlasu nájemníků.

Od července budou lidé znovu také muset pravidelně každé tři měsíce dokládat kvůli dávkám příjmy a náklady za před-

chozí čtvrtletí. Teď to bude za duben až červen. Povinnost odpadla jen v době epidemie, kdy úřady omezily provoz a vyřizovaly příspěvky firmám na mzdy a mimořádné dávky. Žádosti a podklady je možné posílat elektronicky. Potřeba je k tomu ale datová schránka a elektronický podpis. Bez nich musí lidé vše poslat poštou, nebo přinést a potvrdit osobně.

Zdroj: <https://www.ceskenoviny.cz/zpravy/od-cervence-se-zprisni-pravidla-vyplaceni-prispevku-na-bydleni/>

### Otázka týdne

Dokončení ze str.:1

enormní, by jim bez zmíněného organizačního opatření VZP nemohla být uhrazena. Normálně totiž mají **výkon telefonické konzultace ošetřujícího lékaře pacientem zahrnutý do kapitální platby** (tj. paušální platby za registrovaného pojištěnce) a u svého registrovaného pacienta ho nemohou samostatně vykazovat.

Problematiku telemedicíny v klinické praxi chce VZP dále rozvíjet a chce navrhnout pravidla a úhradové mechanismy, které tento potenciál využijí pro zlepšení organizace, kvality a dostupnosti péče u různých skupin pacientů. VZP počítá s využitím a zapojením různých skupin poskytovatelů zdravotních služeb, všeobecných praktických lékařů, praktických lékařů pro děti a dorost, ambulantních specialistů, nemocnic, gynekologů a dalších. Aktuálně VZP připravuje ve spolupráci s partnery spuštění programu VZP PLUS – TELEMEDICINA, jehož cílem je identifikovat a využít potenciál moderních technologií v léčebném procesu, organizaci

**Vlastimil Sršeň**  
tiskový mluvčí VZP

### Jaké jsou podmínky stanovené pro úhradu prevence karcinomu tlustého střeva?

Preventivní vyšetření pro odhalení případné rakoviny tlustého střeva a konečníku u široké populace bez příznaků onemocnění (tzv. screeningové vyšetření) se provádí **od 50 let věku**. Vyšetření zajišťují v rámci preventivních prohlídek praktičtí lékaři, u žen také gynekologové. Využívá se k tomu test na okultní krvácení do stolice (TOKS). Lékař předá svému pacientovi odběrovou sadu, pacient pak v klidu domova odebere vzorek stolice a sadu se vzorkem lékaři vrátí.

**Ve věku od 50 do 55 let je tento test hrazen z veřejného zdravotního pojištění jednou ročně, od 55 let jednou za dva roky.** Pokud by byl nález pozitivní (tj. ve stolici jsou stopy krve), je pacient odeslán na kolonoskopii k podrobnému vyšetření. Krev ve stolici totiž může být způsobena různými příčinami, počínaje užíváním některých léků před odběrem vzorku, přes polypy ve střevě nebo hemoroidy až po nádor střeva či konečníku.

Od 1. července 2020 platí, že **v případě pacientova zájmu je možno místo zmíněného testu už od věku 50 let provést rovnou tzv. primární screeningovou kolonoskopii**. Dosud tato možnost byla jen pro pacienty nad 55 let. Lékař tedy pacientovi předá žádanku na primární screeningovou kolonoskopii a měl by mu doporučit některé z pracovišť oprávněných k provádění screeningů nádorů kolorekta v ČR. Jejich činnost je průběžně kontrolována a oprávnění uděluje komise Ministerstva zdravotnictví. Absolvování screeningové kolonoskopie pouze v některém z těchto pracovišť je podmínkou úhrady výkonu z veřejného zdravotního pojištění.

Připomínáme, že screening rakoviny tlustého střeva a konečníku – ať už testem na okultní krvácení nebo

primární screeningovou kolonoskopií – je hrazen pojištěncům od 50 let, **bez horní věkové hranice**. Jen pro účely adresného zvaní, kdy jsou oslovení pojištěnci, kteří řadu let na screeningovém vyšetření nebyli, ačkoli na něj mají nárok, byla stanovena hranice do 70 let věku, a to u všech tří screeningových programů (tj. i u screeningu nádorů prsu a nádorů děložního hrdla). Cílové skupiny, které jsou do adresného zvaní zařazeny, definoval expertní tým projektu „Systém podpory prevence vybraných nádorových onemocnění v ČR – screeningové programy“ a hranici 70 let odborníci zvolili **s ohledem na maximální možný dopad na snižování úmrtnosti ve všech třech typech screeningových programů**. I nadále ale probíhají zmíněná **screeningová vyšetření bez omezení horní věkové hranicí**. Pokud starší klienti a klientky projeví u svého lékaře zájem o vyšetření, bude jim samozřejmě provedeno a pojišťovnou uhrazeno.

Ing. Jana Sixtová  
Odbor komunikace VZP ČR

### **Péče o osoby závislé na pomoci druhé osoby.**

Péče o osoby, které jsou pro svůj nepříznivý zdravotní stav závislé na pomoci druhé osoby, je také náhradní dobou pojištění a započítává se pro důchod. Musí se však jednat o dobu osobní péče o osobu mladší 10 let závislou na pomoci druhé osoby v I. stupni závislosti (lehká závislost) a o dobu osobní péče o osobu jakéhokoliv věku, která je závislá na pomoci druhé osoby ve II., III. nebo IV. stupni závislosti (středně těžká, těžká a úplná závislost). **Osoba poskytující péči a osoba uznaná v příslušném stupni závislosti spolu musí žít v domácnosti – tato podmínka není vyžadována u péče o osoby blízké a od 1. 9. 2018 též u asistenta sociální péče podle § 83 odst. 1 zákona č. 108/2006 Sb.** V období před 1. 1. 2007 se za náhradní dobu pojištění považuje péče o osobu v různém stupni bezmocnosti nebo o dítě dlouhodobě těžce zdravotně postižené vyžadující mimořádnou péči.

Doba takové péče se pro účely nároku na důchod hodnotí plně, tedy obdobně jako např. doba zaměstnání (to znamená, že se nijak nekrátí – např. pokud doba péče trvala 5 roků, započítá se pro důchod celých 5 roků). Pro výpočet důchodu je pak doba péče tzv. dobou vyloučenou, což znamená, že při stanovení výše důchodu se počet dnů vyloučených dob odečítá od celkového počtu dnů, na který se rozpočítává průměr výdělků. To má pozitivní význam v tom, že při výpočtu příjem dosažený před tímto obdobím a po něm nebude kvůli období bez výdělků tzv. „rozmělněn“. **Pro případy, kdy doba péče o osobu závislou trvala aspoň 15 let, stanoví zákon o důchodovém pojištění navíc specifický způsob výpočtu.** Dojde ke dvojímu výpočtu procentní výměry důchodu, a to tak, že doba péče se bude považovat buď za dobu vyloučenou, nebo za dobu pojištění s příjmy odpovídajícími částkám vyplaceného příspěvku na péči. Platí zásada, že pečující osobě bude přiznána výše důchodu, která je pro ni výhodnější.

Aby bylo možné uvedenou dobu péče o závislou osobu započítat do důchodu, je třeba ji **prokázat rozhodnutím OSSZ, které při důchodovém řízení slouží jako doklad o tom, jak dlouho a v jakém rozsahu péče trvala**. Požádat o vydání tohoto rozhodnutí lze kdykoliv po skončení péče (*podmínka, že návrh musí být podán nejpozději do dvou let po skončení péče, od února 2018 již neplatí*).

**Pokud pečující osoba vykonává péči i v době, kdy podává žádost o důchod, požádá současně i o vydání rozhodnutí o době péče.** Pokud se na péči o osobu závislou podílelo více osob, započte se tato péče jako náhradní doba pojištění jen té osobě, která pečovala v největším rozsahu.

K žádosti o vydání tohoto rozhodnutí předkládá pečující osoba kromě dokladů totožnosti zejména potvrzení krajské pobočky Úřadu práce o vzniku stupně závislosti a o době poskytování příspěvku na péči o závislou osobu a také popis průběhu vykonávané péče. Vztah k osobě, o kterou je nebo bylo pečováno, se prokazuje např. rodnými nebo oddacími listy, z nichž vyplývá vzájemná příbuznost. **V případech, kdy se nejedná o blízkou osobu, je třeba prokázat společnou domácnost s opečovávanou osobou čestným prohlášením.** Pokud osoba, o níž bylo pečováno, zemřela, předkládá se úmrtní list.

*Formuláře:*

Návrh na zahájení Řízení o vydání rozhodnutí OSSZ/PSSZ/MSSZ Brno o době a rozsahu péče o osobu závislou na pomoci jiné osoby, o osobu bezmocnou, o dítě dlouhodobě těžce zdravotně postižené vyžadující mimořádnou péči podle ustanovení § 85 odst. 2 zákona p. 582/1991 Sb., na dobu, od do dosud

<https://portal.cssz.cz/documents/10593/2010767/POZO.pdf>

Čestné prohlášení jiné než blízké pečující osoby o vedení společné domácnosti s osobou závislou/bezmocnou, o níž je/bylo pečováno (příloha Návrhu na zahájení řízení o vydání rozhodnutí OSSZ o době a rozsahu péče o osobu závislou na pomoci jiné osoby, o osobu bezmocnou, o dítě dlouhodobě těžce zdravotně postižené vyžadující mimořádnou péči.

<https://portal.cssz.cz/web/portal/tiskopisy-pro-pojistence>  
Zdroj: <https://portal.cssz.cz/>

Poznámka redakce:

Příspěvek na péči vyplácí Úřad práce České republiky. **Pro vydání potvrzení se obraťte na kontaktní pracoviště úřadu práce, které o dávce rozhodovalo.**

### **Česká republika -**

#### **Co se stane při návratu ze zahraničí.**

Tato kapitola vysvětluje situaci, kdy se osoba vrací do České republiky po delším pobytu v jiném členském státě EU, zemi EHP nebo ve Švýcarsku. Dozvíte se, jak je zacházeno s pojistným placeným v zahraničí.

#### **Sociální pojištění a předpisy EU**

Osoba, která dlouhodobě žije a pracuje mimo území České republiky, přestává být součástí českého systému sociálního zabezpečení. Platí zákony země, ve které daná osoba žije nebo pracuje.

V této zemi jsou placeny příspěvky na sociální zabezpečení. Jeden má nárok na dávky sociálního zabezpečení v nové zemi za stejných podmínek jako státní příslušníci této země, pokud jsou dávky koordinovány v rámci EU, Evropského hospodářského prostoru (Island, Norsko a Lichtenštejnsko) a Švýcarska.

Po návratu do České republiky je brána v úvahu účast na pojištění v zahraničí.

To platí i pro **další země**, s nimiž Česká republika uzavřela dohody o sociálním zabezpečení.

Vedoucím principem v této praxi je **součet dob pojištění**. Délka pojištění hraje hlavní roli v případě nemocenského a důchodového pojištění a pojištění v nezaměstnanosti. Období, ve kterých byly příspěvky poskytovány v zahraničí, se zohlední, pokud doba pojištění obdržená pouze v České republice není dostatečná k zajištění nároku na dávky.

#### **Jaké jsou výhody?**

Srážky placené v zahraničí zahrnují především **penzijní pojištění, nemocenské pojištění a pojištění v nezaměst-**

**nanosti.** Zvláštní povinnosti se vztahují také na zdravotní pojištění při pobytu v zahraničí.

### Zdravotní pojištění

Registrace do systému zdravotního pojištění v zemi, kde český státní příslušník začal pracovat nebo se přestěhoval, je povinná v případě dlouhodobého pobytu v zahraničí. Osoby pohybující se mezi EU, EHP a Švýcarskem musí vždy udržovat zdravotní pojištění v jednom z členských států. Tyto osoby se musí odhlásit z pojištění na území České republiky před odletem. Doba pobytu osoby v jiném členském státě může být považována za dlužné pojistné, pokud se tato osoba neodhlásí z pojištění v České republice.

### Nemocenské a důchodové pojištění

Důkaz o účasti v zahraničí je zvláště důležitý pro výhody z tohoto pojištění. Faktorem je také počet placených let a výše placených příspěvků. Přičítají se k minimální požadované délce pojištění a výpočtu dávek na základě skutečných příspěvků.

Důkaz pojištěných dob v zahraničí je vždy nutný v případech, kdy doby získané v České republice nestačí k zajištění způsobilosti.

Pojistné období v zahraničí může mít dopad na:

- starobní důchod;
- invalidní důchod;
- vdovský, vdovecký a sirotčí důchod;
- mateřská dávka;
- podpora v nezaměstnanosti.

### Nezaměstnanost

Dávky v nezaměstnanosti lze žádat po návratu ze zahraničí. Obecně však dávky v nezaměstnanosti poskytuje země, ve které daná osoba pracovala naposledy.

Pokud osoba žádá o dávky v nezaměstnanosti v zahraničí, může být dávka exportována do České republiky, pokud si chce v České republice najít nové zaměstnání. Dávky v nezaměstnanosti se vyplácejí přes hranice států pouze za tři až šest měsíců. Osoba může požádat o vývoz dávky po jednom měsíci od obdržení dávky do zahraničí, pokud je registrována na Úřadu práce a splňuje podmínky stanovené zemí, která dávku poskytuje v době podání žádosti.

To se netýká osob žijících v České republice, ale pracujících v zahraničí (tzv. Přeshraniční pracovníci). Musí požádat o podporu v nezaměstnanosti v České republice poté, co přišli o práci v zahraničí. Přeshraniční pracovníci mají nárok na dávku v nezaměstnanosti, pokud úřad práce rozhodne, že si během této výdělečné činnosti zachoval pobyt v České republice. Zohledňují se doby pojištění v nezaměstnanosti ze země, v níž byla tato osoba naposledy zaměstnána.

### Co musím udělat?

Po návratu do České republiky musíte kontaktovat *zdravotní pojišťovnu* a znovu se přihlásit k odběru. Pojištěný musí prokázat pojištění v zahraničí. Doporučuje se, aby zahraniční pojišťovna před vrácením vystavila formulář E104 nebo SED S041 nebo jiný typ potvrzení, které prokazuje účast v místním systému.

Kontaktní místa úřadu práce mohou kontaktovat osoby, které chtějí najít práci s využitím svých zdrojů.

Česká správa sociálního zabezpečení nemusí být kontaktována bezprostředně po návratu do České republiky. Po podání žádosti o dávky si příslušné orgány mezi sebou vyměňují záznamy o pojištění. Je nutné uvést zemi a období, ve kterých tato osoba pracovala.

Důkaz o pojištění v zahraničí by měl být uchován pro budoucí použití.

Zdroj: <https://ec.europa.eu/social/main.jsp?catId=1106&langId=en&intPagelId=4483>

### Neplánovaná zdravotní péče: platby a náhrady.

S evropským průkazem zdravotního pojištění (EHIC) Pokud potřebujete lékařské ošetření, když jste v jiné zemi EU, předložení evropského průkazu zdravotního pojištění (EHIC) může zjednodušit postupy platby a úhrady.

S vaším EHIC můžete získat zdravotní péči - a požadovat náhradu nákladů, které vám vzniknou - **za stejných podmínek jako státní příslušníci země, ve které se nacházíte**. Pokud je léčba, kterou potřebujete, pro místní obyvatele zdarma, nemusíte platit. Pokud musíte za léčbu platit, můžete buď požádat o úhradu od národní instituce, zatímco jste stále v zemi, a získat náhradu přímo tam, nebo požádat o úhradu od svého zdravotního pojištění, když se vrátíte domů.

**Vaše výdaje budou refundovány podle pravidel a sazeb v zemi, kde byla léčba poskytnuta**. Takže vám bude buď vrácena plná cena za léčbu, nebo budete muset zaplatit pacientovi poplatek podle pravidel země, kde jste byli léčeni. Alternativně se váš pojistitel může rozhodnout uhradit celé náklady podle svých vlastních pravidel.

Každá země EU má alespoň jedno národní kontaktní místo, které vám může pomoci s otázkami o úhradě.

### Bez evropského průkazu zdravotního pojištění

Pokud nemáte evropský průkaz zdravotního pojištění (EHIC) nebo jej nemůžete použít (například v soukromé nemocnici, na kterou se nevztahuje systém EHIC), můžete **být požádáni, abyste za léčbu zaplatili**. Až se **vrátíte domů**, můžete **od svého zdravotního pojištění požadovat úhradu**.

To platí jak pro veřejné, tak pro soukromé poskytovatele zdravotní péče.

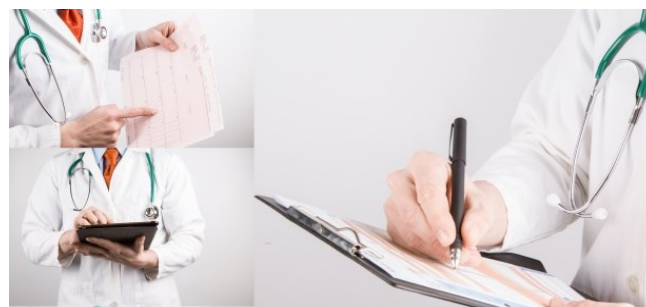
Podmínky se však budou lišit:

- budou uhrazeny pouze léčby, které máte doma
- bude vám vrácena pouze částka nákladů na léčbu ve vaší domovské zemi - což může být nižší, než kolik jste za léčbu zaplatili

Pokud potřebujete naléhavou léčbu, místní zdravotní úřad vám může pomoci zasláním faxu nebo e-mailem důkaz o vašem zdravotním pojištění, abyste se vyhnuli nutnosti platit předem.

Pokud si nejste jisti svými nároky a chcete si před léčbou ověřit, **každá země EU má alespoň jedno národní kontaktní místo**, které vás může informovat o tom, zda budete mít nárok na úhradu, a zda se na ně vztahuje nějaký strop.

Tyto **předpisy se liší**, pokud budete cestovat do zahraničí konkrétně k lékařskému ošetření.



Zdroj: [https://europa.eu/youreurope/citizens/health/unplanned-healthcare/payments-reimbursements/index\\_en.htm](https://europa.eu/youreurope/citizens/health/unplanned-healthcare/payments-reimbursements/index_en.htm)

## Mění se pravidla pro doručování pracovních písemností. Co byste měli vědět?



Shutterstock

Novela zákoníku práce mění pravidla doručování důležitých písemností, jako je třeba výpověď, mzdový výměr, a to vám od zaměstnavatele. Také ulehčuje vaše doručování zaměstnavateli.

**TOMÁŠ ZILVAR 3. 7. 2020**

Vysvětlíme, co je od 30. 7. 2020 nového, nač si musíte dát pozor, aby vůči vám neplatila třeba písemnost, kterou jste nikdy nečetli.

Za důležité písemnosti, jejichž způsob doručování zákoník práce upravuje, označuje písemnosti týkající se vzniku, změn a skončení pracovního poměru nebo dohod o pracích konaných mimo pracovní poměr (takže jde např. o výpověď, okamžité zrušení pracovního poměru, přeložení), odvolání z pracovního místa vedoucího zaměstnance, důležité písemnosti týkající se odměňování, jimiž jsou mzdový výměr nebo platový výměr a záznam o porušení režimu dočasně práce neschopného pojištěnce. Tyto dokumenty musí být (podle § 334 odst. 1 ZP) doručeny zaměstnanci do vlastních rukou.

### Zaměstnavatel to nemá jednoduché, když vás shání

Doposud vám jako zaměstnanci písemnost doručuje zaměstnavatel (dle § 334 odst. 2 ZP) do vlastních rukou na pracovišti, ve vašem bytě nebo kdekoli budete zastížení anebo prostřednictvím sítě nebo služby elektronických komunikací. Není-li to možné, může zaměstnavatel písemnost doručit prostřednictvím provozovatele poštovních služeb.

Z toho někteří právníci dovozují podle mého názoru nesprávný závěr, že „zaměstnavatel tak za stávající právní úpravy prakticky může volit mezi jednotlivými alternativami doručování a žádná z těchto alternativ není preferována“. S takovým zjednodušujícím přístupem se nelze ztotožnit.

Kupříkladu Nejvyšší soud ČR v rozsudku (spis. zn. 21 Cdo 2036/2017, ze dne 7. 11. 2018) konstatuje, že při výběru způsobu doručení do vlastních rukou zaměstnavatel nemůže postupovat podle vlastní úvahy. K doručení prostřednictvím provozovatele poštovních služeb smí přistoupit, jen není-li možné, aby písemnost doručil zaměstnanci sám na pracovišti, v jeho bytě nebo kdekoli bude zastížen. Popřípadě aby mu písemnost doručil prostřednictvím sítě nebo služby elektronických komunikací.

Kdy není možné, aby zaměstnavatel písemnost určenou do vlastních rukou doručil zaměstnanci sám, zákon blíže nestanoví. To pak může autoritativně posoudit jen soud. A vy toho můžete i využít, pokud chcete zneplatnit třeba výpověď. Ostatně už jsme vám přiblížili případ, na jaké

komplikace si zaměstnavatel zadělal, když poslal výpověď zaměstnanci poštou místo toho, aby mu ji předal na pracovišti, nebo se o to aspoň pokusil. Nejvyšší soud ČR ji proto neuznal za platnou.

### Výpověď se primárně předává na pracovišti

Písemnost podle nového znění § 334 odst. 2 ZP doručuje zaměstnavatel zaměstnanci do vlastních rukou na pracovišti; není-li to možné, může ji zaměstnavatel doručit zaměstnanci

- kdekoli bude zaměstnanec zastížen,
- prostřednictvím provozovatele poštovních služeb,
- prostřednictvím sítě nebo služby elektronických komunikací, nebo
- prostřednictvím datové schránky.

Novela zákoníku práce tedy vypouští pokus o doručení písemnosti v bytě zaměstnance či jinde, kde může být zastížen, ale povinný primární pokus o doručení na pracovišti zůstává, ba je tato povinnost zaměstnavatele zdůrazněna. Není-li doručení na pracovišti možné, není už zaměstnavatel při výběru ostatních možných forem doručování omezen. I když doručování prostřednictvím sítě nebo služby elektronických komunikací, nebo prostřednictvím datové schránky zůstane asi minoritní záležitostí kupř. snad v IT oborech nebo při doručování zaměstnancům na manažerských pozicích nebo řekněme advokátovi, který přerušil výkon advokacie a nechal se na právnickém nebo jiném místě zaměstnat.

### Další změny v zákoníku práce

Nově se v § 335a ZP upravuje doručování zaměstnavatelem zaměstnanci prostřednictvím datové schránky. Prostřednictvím datové schránky může zaměstnavatel písemnost doručit jen tehdy, jestliže zaměstnanec s tímto způsobem doručování vyslovil písemný souhlas. Jestliže se zaměstnanec nepřihlásí do datové schránky ve lhůtě 10 dnů ode dne dodání písemnosti do datové schránky, považuje se písemnost za doručenu posledním dnem této lhůty. Obdobně pak dle nově doplněného § 337 odst. 6 ZP, jestliže s tím zaměstnavatel souhlasí, může zaměstnanec doručit písemnost určenou zaměstnavateli prostřednictvím datové schránky.

Písemnost doručovaná prostřednictvím datové schránky je doručena dnem dodání písemnosti do datové schránky, přičemž se nepoužijí § 337 odst. 4 a 5 zákoníku práce upravující doručování prostřednictvím sítě nebo služby elektronických komunikací, tedy e-mailem. Novela tak upouští od podmínky podepsání písemnosti uznávaným elektronickým podpisem a podmínky potvrzení převzetí písemnosti zaměstnancem zaměstnavateli datovou zprávou podepsanou svým uznávaným elektronickým podpisem.

### Doručování poštou na adresu, kterou zaměstnavateli sdělíte

Nově bude zaměstnavatel zasílat zaměstnanci důležité písemnosti prostřednictvím provozovatele poštovních služeb nikoli na poslední adresu, která je zaměstnavateli známa, ale na adresu, kterou zaměstnanec zaměstnavateli písemně sdělil. O určení, kam poslat zaměstnanci zásilku s důležitou písemností, jsme psali. V tomto smyslu se mění ust. § 336 odst. 1 zákoníku práce. Je tedy na vás, abyste zaměstnavateli sdělili, kam si přejete doručovat důležité písemnosti, pokud vám je třeba během vaší pracovní neschopnosti nebude moci předat přímo na pracovišti.

Zaměstnanec sám bude povinnou osobou, která bude písemně nahlašovat správné a aktuální údaje k doručování a ponese tak parciální odpovědnost v oblasti doručování.

ponese tak parciální odpovědnost v oblasti doručování. Nesete tak určitou odpovědnost za to, aby zaměstnavatel měl vždy vaši aktuální adresu, abyste se k písemností, které vám posílá, dostali, mohli se s nimi skutečně seznámit, aby se nestalo, že dojde k fikci doručení – písemnost bude považována za doručenu na jiné adrese, i když jste ji nepřevzali, nepřčetli, což by se vám mohlo vymstít, protože byste se třeba nemohli včas bránit výpovědi, se kterou nesouhlasíte, kterou shledáváte neplatnou, nespravedlivou apod.

### Pozor na fikci doručení

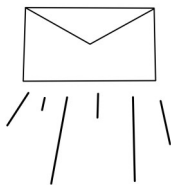
Další významnou změnou, kterou novela přináší, je právě úprava fikce doručení v § 336 odst. 3 a 4 ZP. Dosud platí, že pokud jste nebyli poštovním doručovatelem zastížením, uloží se písemnost v provozovně provozovatele poštovních služeb nebo u obecního úřadu. Jste vyzváni písemným oznámením o neúspěšném doručení písemnosti, abyste si uloženu písemnost do 10 pracovních dnů vyzvedli. Jestliže tak neučiníte, bude se písemnost považovat za doručenu – nastane tedy fikce doručení k poslednímu dni uplynutí desetidenní lhůty a písemnost se vrátí zaměstnavateli.

Háček je v tom, že Česká pošta takovouto službu vůbec nenabízí. Nabízí jen lhůtu k uložení poštovní zásilky na 15 kalendářních dnů. (A to je někdy obrovský rozdíl – 15 kalendářních dnů a 10 pracovních dnů, zvláště, když v daném čase na jinak pracovní dny připadnou svátky.) Lhůta 10 pracovních dnů stanovená zákoníkem práce nekoresponduje již 14 let s poštovními podmínkami nejčastěji využívaného poskytovatele poštovních služeb – České pošty, které stanoví jako standardní lhůtu k uložení zásilky 15 kalendářních dnů, tedy nikoli pracovních. A tak místo toho, aby stát donutil státní podnik, aby upravil poštovní podmínky, raději se mění zákon. Nově se tedy lhůta k uložení zásilky mění na 15 kalendářních dnů (z 10 pracovních dnů).

I nadále platí, že pokud zaměstnanec doručení písemnosti prostřednictvím provozovatele poštovních služeb znemožní nebo neposkytne součinnost nezbytnou k doručení, považuje se písemnost za doručenu dnem, kdy ke znemožnění doručení písemnosti došlo. Zachována zůstane i povinnost doručovatele poučit zaměstnance o následcích nepřevzetí písemnosti, ovšem s rozdílem, že již nebude nutné sepsat o tomto poučení písemný záznam (změna na závěr textu ust. § 336 odst. 4 zákoníku práce).

### Fikce doručení i vůči zaměstnavateli

A nakonec se uzákoňuje fikce doručení i vůči zaměstnavateli, když se v § 337 odst. 3 zákoníku práce na konci doplňuje věta: „Jestliže zaměstnavatel odmítne převzít písemnost, neposkytne součinnost nebo jinak znemožní doručení písemnosti v místě sídla nebo v místě podnikání zaměstnavatele, považuje se písemnost za doručenu dnem, kdy k takové skutečnosti došlo.“ Tuto změnu už jsme vám avizovali dříve a objasňovali důvody v článku Co se změní na pravidlech, když vy dáváte výpověď zaměstnavateli?



Zdroj: <https://www.mesec.cz/clanky/meni-se-pravidla-pro-dorucovani-pracovnich-pisemnosti-co-by-ste-meli-vedet/>

## Od 1. 7. 2020 se podmínky pro nárok na čerpání ošetřovného vrátí do původního stavu.

V úterý 30. června 2020 končí mimořádná vládní opatření, na jejichž základě bylo možné čerpat ošetřovné po celou dobu uzavření školských či dětských zařízení. Od 1. července 2020 tak lze opět čerpat ošetřovné pouze na dítě mladší 10 let, pokud je škola či školka uzavřena z nepředvídaných důvodů (havárie, epidemie aj.). Nárok na ošetřovné má rovněž zaměstnanec, který nemůže

pracovat, protože musí ošetřovat nemocné dítě nebo jiného člena domácnosti.

Od středy 1. července 2020 bude možné čerpat dávku ošetřovného pouze za předpokladu splnění zákonných podmínek, jako tomu bylo před přijetím mimořádných vládních opatření.

Zákonem stanovené podmínky pro čerpání ošetřovného od 1. 7. 2020:

- Ošetřovné je poskytováno 9 kalendářních dnů, u samoživitelů až 16 kalendářních dnů (pokud se starají o dítě mladší 16 let, které ještě nedokončilo povinnou školní docházku).
- Výše ošetřovného se počítá od prvního kalendářního dne a činí 60 % redukovaného denního vyměřovacího základu za kalendářní den. Orientační výši dávky si můžete spočítat na <https://www.mpsv.cz/web/cz/kalkulacka-davek-v-roce-2020>
- Na ošetřovné má nárok zaměstnanec, který nemůže pracovat, protože ošetřuje nemocného člena domácnosti. Nemusí jít nutně o potomka ani o přímého příbuzného, ošetřovaný člen domácnosti ale musí prokazatelně žít ve společné domácnosti (to neplatí v případě ošetřování nebo péče o dítě mladší 10 let rodičem).
- Ošetřovné zaměstnanci náleží také z důvodu, kdy musí pečovat o zdravé dítě mladší 10 let proto, že bylo uzavřeno školské nebo dětské zařízení (z důvodu havárie, epidemie, jiné nepředvídané události), dítěti byla nařízena karanténa, nebo když osoba, která jinak o dítě pečuje sama, onemocněla. POZOR! Během letních měsíců jsou školy i školky běžně po část prázdnin či po celé prázdniny plánovaně uzavřeny, a to bez ohledu na epidemii COVID. V těchto případech k nároku na ošetřovné z důvodu uzavření školského zařízení samozřejmě nedochází a ani v minulosti nedocházelo. Ovšem v případě, že bude z důvodu nepředvídané události uzavřena náhradní MŠ, u které je dítě o prázdninách v péči, pečující osobě nárok na ošetřovné vzniká.
- Osoba, jež ošetřuje, je účastna na nemocenském pojištění.
- O potřebě ošetřování či péče rozhoduje ošetřující lékař osoby, která onemocněla, a to vystavením rozhodnutí o potřebě ošetřování (péče). Zaměstnanec ho neprodleně předá svému zaměstnavateli, který pak podklady pro výplatu dávky postoupí dále příslušné OSSZ. Tím je podána žádost o ošetřovné.

Více informací o nároku na dávku ošetřovného najdete na <https://www.cssz.cz/>

Zdroj: <https://www.cssz.cz/web/cz/-/od-1-7-2020-se-podminky-pro-narok-na-čerpani-oseetrovneho-vrati-do-puvodniho-stavu>

## Pravidla po přepravu dítěte v evropských zemích.

08.07.2020 | Redakce, Finance.cz Spotřebitel

**Chystáte-li se autem do zahraničí i se svými malými ratolestmi, budete pro ně nejspíš potřebovat autosedačku. I když vlastně jak kdy. Ačkoliv je většina okolních zemí součástí Evropské Unie, pravidla pro jejich používání se liší stát od státu.**

Autosedačka je v naší zemi považována za samozřejmost a přepravujeme-li v autě dítě, automaticky ho do sedačky posazujeme. **Pravidla pro používání autosedaček, která platí v České republice**, ale nejsou stejná jako v okolních zemích. Náš přehled vám ukáže, kde se bez autosedačky vaše dítě neobejde a kde byste ji mohli postrádat.

### Albánie

Albánie sice do EU zrovna nepatří, přesto se ani zde bez **autosedačky** neobejdete. Do ní musí být usazeno každé dítě mladší 12 let, které chce sedět na místě spolujezdce. Pakliže by během jízdy sedělo vzadu, je potřeba ho umístit do schváleného zádržného systému. Tedy za předpokladu, že mu nebude více než tři roky.

### Belgie

V Belgii záleží především na tom, kolik vaše dítě měří. Pokud by to bylo méně než 135 centimetrů, musí být přepravováno v autosedačce nebo zádržném systému. Děti do tří let v tomto ohledu už ale na výběr nemají a musejí sedět výhradně v autosedačce. Na druhou stranu se mohou vézt jak vzadu, tak na sedadle spolujezdce.

### Bulharsko

**Zemí, kde autosedačku potřebovat nebudete, je Bulharsko.** Jediným omezením, na něž musíte při cestách do této balkánské země pamatovat, je zásada, že na sedadle spolujezdce smí dítě jet teprve tehdy, je-li starší 12 let.

### Černá Hora

Pokud se ovšem vydáte na opačnou stranu Balkánu do Černé Hory, autosedačku určitě přibalte. Tedy za předpokladu, že máte potomka mladšího pěti let.

### Dánsko

V Dánsku je autosedačka povinná pro všechny děti, které ještě nedosáhly tří let věku. Ovšem i na ty starší, respektive větší se vztahují jistá pravidla. Ratolesti měřící méně než 135 centimetrů totiž musejí používat zádržné systémy.

### Estonsko

V Estonsku hovoří pravidla poměrně jasně: dítě do 12 let věku a měřící méně než 135 centimetrů musí být za jízdy umístěno do autosedačky. Jinak hrozí řidičům pokuta.

### Finsko

Jak je to s autosedačkami v zemi tisíce jezer? Rozhodující je opět hranice 135 centimetrů. Děti, které měří méně, se bez autosedačky nebo zádržného systému neobejdou. Pouze v případě, že by ani jedno ani druhé zařízení nešlo do auta namontovat, smějí sedět bez nich na sedadlech vzadu. Ale pouze za předpokladu, že už alespoň oslavily své třetí narozeniny.

### Francie

Coby turisté navštěvující nebo projíždějící Francií žádné sedačky řešit nemusíte. Pouze se ujistěte, že je váš potomek řádně připoután. A pokud mu ještě nebylo ani deset, posadte jej výhradně dozadu.

### Chorvatsko

Tradiční prázdninová bašta Čechů i na začátku druhé dekády jednadvacátého století. Bez **sedačky** se tu neobejde žádné dítě mladší pěti let. Ratolestem mezi 5 a 12 roky postačí pro změnu podsedač a tříbodový bezpečnostní pás. Starší

pak smějí sedět i na místě spolujezdce. Stejně jako děti do dvou let převážené ve vajíčku, ovšem jen tehdy, je-li vypnut airbag.

### Irsko

A podobná omezení ohledně jízdy na předním sedadle platí pro děti rovněž v Irsku. Dokonce i autosedačka pro všechny potomky mladší pěti let je tu stejně jako v Chorvatsku povinná.



Zdroj: Shutterstock

### Island

Na Islandu je to pro změnu zase stejně jako v České republice: v autosedačce musí sedět každé dítě, které měří méně než metr a půl a je lehčí než 36 kilogramů.

### Itálie

Pojedete-li se svou rodinu na Apeninský poloostrov, ujistěte se, že pro všechny potomky mladší 12 let, jejichž vzrůst nedosahuje 150 centimetrů, máte k dispozici vhodný bezpečnostní systém. V opačném případě by vás totiž mohli tamní karabiniéři pokutovat.

### Litva

V této baltské zemi platí, že autosedačka je povinná pro všechny děti, kterým je méně než 12 let a měří pod 150 centimetrů.

### Lotyšsko

V sousedním Lotyšsku je to obdobné, pouze s tím rozdílem, že daná autosedačka musí být navíc úměrně přizpůsobena jejich velikosti. Případně je však možné použít podsedač.

### Lucembursko

V této miniaturní zemičce autosedačku využijete pouze tehdy, když své dítě mladší 12 let a měřící méně než jeden a půl metru budete chtít usadit dopředu. Vzadu si totiž vystačí s běžnými bezpečnostními pásy.

### Maďarsko

Pro Maďarsko platí stejná pravidla, jakými je potřeba se řídit v Lucembursku.

### Moldavsko

A podobně je tomu i v o něco vzdálenějším Moldavsku.

### Německo

To samé se dá říct rovněž o Německu. Také u našich západních sousedů platí, že chce-li potomek mladší 12 let, který měří méně než 150 centimetrů, sedět vpředu, musí být uvázan v autosedačce. Vzadu pak opět postačí „pouze“ pásy.

### Nizozemsko

Ve stejném duchu se s danou problematikou vypořádali též v zemi tulipánů. Jediný rozdíl je zde v tom, že na sedadle spolujezdce si musejí nechat zajít chuť ti úplně nejmenší, tedy děti do tří let.

### Norsko

V tomto severském státě postačí, pokud budete mít pro své

děti do čtyř let vlastní bezpečnostní systém. Ty starší pak musí být „opět“ připoutány pásy.

#### **Polsko**

V Polsku se děti neobejdou bez odpovídajícího zádržného systému. Toto opatření se však týká pouze těch, jež ještě neoslavily dvanácté narozeniny a měří méně než jeden a půl metru.

#### **Portugalsko**

Pokud jedete na úplný jihozápad Evropy do Portugalska a chcete své ani ne dvanáctileté dítě měřící méně než 150 centimetrů usadit dopředu, pořídte mu autosedačku. Jinak opět riskujete pokutu. Je-li ovšem mladší tří let, budete jej muset tak či tak usadit dozadu.

#### **Rakousko**

Náš jižní soused je v tomto ohledu poměrně striktní. Zádržný systém potřebuje každý, komu ještě nebylo 14 let a měří méně než 150 centimetrů. Tyto systémy navíc musejí splňovat normu ECE 44/03 či 44/04.

#### **Rumunsko**

V Rumunsku platí stejná pravidla jako v sousedním Bulharsku. Žádné autosedačky tu pro své ratolesti nepotřebujete, pouze se ujistěte, že nesedí vepředu, pakliže je jim méně než 12 let.

#### **Řecko**

To v Řecku můžete dopředu usadit každého, komu byly už tři roky, avšak pouze pod podmínkou, že měří více než inkriminovaný metr a půl. Děti, jichž se tato dvě kritéria týkají, musejí mít navíc autosedačku přizpůsobenou svému věku, respektive výšce.

#### **Slovensko**

Na Slovensku platí podobná pravidla jako u nás. **Autosedačku musí mít každý potomek**, který měří méně než 150 centimetrů a váží méně než 36 kilogramů. Na podsedáku navíc smí sedět pouze ti, kdo měří více než 125 centimetrů a váží přes 22 kilogramů. Pokud by ovšem auto nemělo na zadních sedadlech pásy, pak je pro děti do tří let jízda takovýmto vozem zapovězena.

#### **Slovinsko**

Ve Slovinsku je rozhodující výška. Každé dítě – ať už sedí vpředu, nebo vzadu – do 150 centimetrů musí být připoutáno bezpečnostními pásy nebo upevněno do zádržného systému. Pokud by však ten do auta nešel namontovat, nesmíte v něm potomka mladšího tří let přepravovat vůbec. Sedí-li navíc vpředu, je potřeba deaktivovat airbag.

#### **Spojené království**

Ve Velké Británii a Severním Irsku musejí být do autosedaček umístěni všichni, kterým je od 3 do 14 let a měří méně než 135 centimetrů.

#### **Srbsko**

V Srbsku platí stejná pravidla jako v Bulharsku a Rumunsku, a sice že žádné sedačky nepotřebujete. Pouze své děti, kterým je méně než 12 let, nesmíte přepravovat na sedadle vepředu.

#### **Španělsko**

Ve Španělsku se pro změnu bez autosedačky neobejdou děti do 10 let věku. Povinné jsou ale i pro všechny děti, které jsou mladší 12 let a chtějí sedět vepředu.

#### **Švédsko**

V této skandinávské zemi se bez zádržného systému neobejde žádná vaše ratolest, která ještě neoslavila své sedmé narozeniny. Máte-li staršího potomka, pak máte zároveň o starost méně.

#### **Švýcarsko**

V zemi helvétského kříže je autosedačka pouze doporuče-

ným doplňkem pro děti do sedmi let. Ty starší by pak měly mít bezpečnostní pásy upraveny podle své výšky.

#### **Ukrajina**

Jedete-li na Ukrajinu, s žádnými autosedačkami si hlavu lámat nemusíte.

Zdroj: <https://www.finance.cz/530678-autosedacky-evropa/>

## **5 barev ve schránce aneb co dělat, když vám přijde obálka s pruhem.**

14.07.2020 | Redakce, Finance.cz

Spotřebitel

**Když člověk ve schránce objeví obálku a barevným pruhem, může ho to zaskočit nebo dokonce vyděsit. Takové psaní ale nemusí nutně znamenat, že se jedná o soudní obsílku nebo nepřijemnou zprávu od exekutora. Používají je také státní instituce nebo třeba firmy. Chcete se dozvědět, co která obálka s barevným pruhem znamená? Náš ucelený přehled vám napoví, kdo vám asi píše a co v obálce pravděpodobně najdete.**

**Obálky s barevnými pruhy** si lidé často asociují s nepřijemnými zprávami. Většinou je ke korespondenci využívá státní správa a podle barev rozlišuje důležitost jednotlivých sdělení. **Dopisy s pruhy** představují speciální typ psaní s doručenkou, která informuje odesílatele o tom, že jeho zásilka byla doručena a kdy k tomu došlo.

Obálku s pruhem však můžete použít i vy, v některých případech může dokonce zvýšit šanci na její doručení. Jsou volně prodejné na všech poštách a využít je může kdokoli.

#### **Obálka s červeným pruhem**

Nejdůležitější jsou **obálky s červeným pruhem**, které mohou příjemce oprávněně vystrašit. Takovému psaní byste měli věnovat zvýšenou pozornost, jeho obsah je totiž ve většině případů velmi důležitý. Může se jednat například o **předvolání na policii, vzniklé závazky nebo upozornění správy sociálního zabezpečení**.

Zásilka s červeným pruhem může být  **dodána pouze adresátovi**. K převzetí nelze udělit **plnou moc**, dopis tedy nesmí převzít žádný zmocněnec. Adresát navíc musí podepsat dodejku, která se následně odešle zpět odesílateli.

#### **Obálka se zeleným pruhem**

Dopisy se zeleným pruhem využívá **veřejná správa**. Mohou obsahovat například **soudní výzvy a předvolání k soudnímu jednání, platební rozkazy nebo také nařízení exekuce**. Kromě toho vám obálku se zeleným pruhem může poslat také policie nebo katastrální úřad, případně v ní najdete upozornění na nedoplatek za koncesionářské poplatky.

Všechny dopisy se zeleným pruhem se posílají **doporučeně s dodejkou**. Převzetí zásilky tedy musíte podepsat a odesílatel následně obdrží potvrzení o doručení. Na tento druh psaní si ale dejte dobrý pozor. **Po určité lhůtě totiž bude obálka se zeleným pruhem vhozena do vaší schránky a od 11. dne se bude považovat za doručenou**. Nemůžete se tedy vymlouvat, že vám úřední psaní nedoručili.

#### **Obálka s modrým pruhem**

Když vám do schránky přijde obálka s modrým pruhem, nemusíte se strachovat. Většinou se jedná pouze o různá oznámení informačního charakteru, u kterého odesílatel potřebuje potvrzení, že bylo v pořádku doručeno na danou adresu. Dopisy s modrým pruhem využívají orgány veřejné správy, jako jsou například **obecní, katastrální, finanční nebo živnostenské úřady, soudy, školy, ale také ministerstva**.



Na rozdíl od obálky s červeným pruhem může tento dopis převzít také určený zmocněnec. To často bývá třeba manžel nebo manželka, některý z rodičů, dítě, ale klidně také soused. Při převzetí je také nutné podepsat **dodejku**. Pokud však obálka obsahuje také nápis „Do vlastních rukou“, začne plnit roli psaní s červeným pruhem a převzít ji můžete pouze do vlastních rukou.



(foto: Shutterstock)

### Obálka s fialovým pruhem

Dopisy s fialovým pruhem jsou speciálně vyhrazeny **pro službu DINO neboli dluhové inkaso obyvatelstva**. Takové psaní se posílá zpravidla do vlastních rukou jako upozornění, že máte dluh u nějaké firmy. Najdete v něm informace o věřiteli a také o výši vašeho dluhu. Obálky s fialovým pruhem zasílá vždy **Česká pošta**, věřitelem ale může být kdokoliv.

Pokud vám přijde dopis s fialovým pruhem, svůj dluh můžete uhradit přímo na poště. Kromě toho máte také možnost domluvit si zde splátkový kalendář. Za využití služby DINO musí dlužník zaplatit také speciální poplatek, který závisí na výši jeho dluhu. Úhrada dluhu přes službu DINO by však měla být vždy výhodnější než řešení tohoto závazku prostřednictvím exekutora.

### Obálka se žlutým pruhem

Kromě již zmíněných druhů obálek můžete ve schránce najít také psaní se žlutým pruhem. To slouží k **zasílání přístupových údajů do ISDS** (informační systém datových schránek) pro úřady nebo právnické osoby zapsané do obchodního rejstříku. Takový dopis se označuje jako PIN zásilka.

### Obálka bez barevného pruhu

Aby bylo vše ještě komplikovanější, v některých případech obálka žádný barevný pruh nemá, i tak ale **obsahuje velmi důležité psaní**. Je totiž možné napsat, natisknout nebo orazítkovat na ni určitý druh služby. Takový dopis, který může být zaslán doporučeně, doporučeně s dodejkou nebo do vlastních rukou, pak plní danou službu.

### Dělat mrtvého brouka se nevyplatí

Pokud uvažujete o tom, že byste si zásilku s barevným pruhem **nevyzvedli**, raději na tento nápad rychle zapomeňte. Nemuselo by se vám to totiž vyplatit. Doručování písemností při komunikaci s úřady se řídí jasnými pravidly a platí zde obecný předpoklad zvaný „**fikce doručení**“. To znamená, že písemnost se považuje za doručenu i v případě, že ji daný člověk osobně nepřevzme.

Pokud vás pošťák nezastihne doma, nechá vám ve schránce výzvu k vyzvednutí dopisu. I když se ji rozhodnete ignorovat, po stanovené době vám psaní doručovatel stejně vhodí do schránky a od tohoto okamžiku se považuje za doručené.

Zdroj: <https://www.finance.cz/520545-obalka-s-pruhem/>

## Jak a proč si zřídit datovou schránku.

16.04.2019 | Lucie Mečířová, Finance.cz  
Spotřebitel

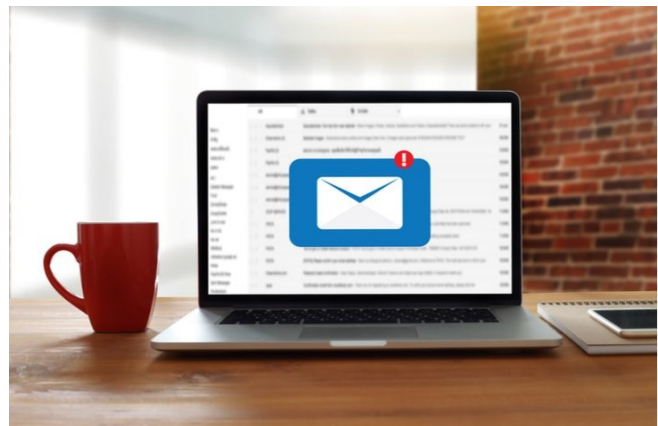
Uvažujete o tom, že byste si zřídili datovou schránku? K čemu je vlastně dobrá a kolik času vám sebere vyřizování?

Datová schránka v podstatě funguje jako běžný email. S tím rozdílem ale, že je zde ověřena totožnost majitele. Každý dokument, který přes ni pošlete, je jako kdybyste jej vlastnoručně podepsali. Jejím prostřednictvím tedy lze oficiálně komunikovat se státními orgány, které díky nim mají ověřenou vaši totožnost.

### Co lze vyřídit přes datovou schránku?

**Datové schránky mají občanům usnadnit komunikaci s úřady. S datovou schránkou si můžete zažádat o vydání nových dokladů anebo o sociální dávky. Dále si lze taktó zjistit stav bodového systému řidiče anebo změny v katastru nemovitostí. Rodiče mohou z datové schránky odeslat dětem omluvenku do školy.**

Všichni vlastníci schránky mohou získat výpis z živnostenského, obchodního, ale i trestního rejstříku online, aniž by museli někam chodit. Podobně lze elektronickou formou vyřídit i odevzdání daňového přiznání nebo podat přehledy o příjmech a výdajích zdravotní pojišťovně a okresní správě sociálního zabezpečení.



Zdroj: Shutterstock

### Pro koho je povinné zřízení datové schránky?

Žádná fyzická osoba není povinna si schránku zřídit, právo na to ale samozřejmě má. Povinnost je to naopak pro všechny státní orgány a právnické osoby. Stejně jako vy budete datovou schránku využívat ke komunikaci s úřady, ony budou dělat totéž. Veškerou oficiální poštu budete mít tam, nikoliv v papírové podobě. Právě proto je třeba schránku pravidelně kontrolovat.

Osoby, které si ji zřídí, jsou pak navíc od roku 2015 povinny odevzdávat daňové přiznání pouze elektronicky. Ti, pro které je elektronické podání povinné, a neučiní tak nebo přiznání k dani z příjmu podají v papírové formě, podle § 247a Zákona č. 280/2009 Sb. budou nuceni uhradit pokutu ve výši 2 000 Kč.

### Jaké doklady potřebujete k vyřízení datové schránky?

Kvůli ověření totožnosti žadatele budete potřebovat platný občanský průkaz, popř. cestovní pas nebo povolení k trvalému pobytu. Jestliže posíláte vyřídit datovou schránku někomu jinému, bude potřebovat vaši plnou moc. Podnikatel, který chce datovou schránku a není zapsán v Registru osob, bude potřebovat dokument o oprávnění k podnikání.

Právnické osoby, které nejsou v Registru osob, budou muset doložit listinu dokládající zřízení statutu. Dále je nutné, aby šel o datovou schránku zažádat statutární zástupce společnosti. Jinak bude muset ještě doložit oprávnění jednat, čili plnou moc.

## Jak a kde si zřídit datovou schránku?

Datovou schránku lze zřídit hned 3 způsoby:

### Osobně na Czech POINT

Czech POINT naleznete na vybraných pobočkách České pošty. Někdy je také na městských úřadech anebo pracovníštích hospodářské komory.

Žádost by měla být vyřízena rovnou na místě. Je navíc možné, že pokud na Czech POINT nedojdete osobně, ale pošlete vyřizovat oprávněnou osobu, nedostane identifikátor a potvrzení o zřízení datové schránky na počkání, ale žádost bude muset nejdříve posoudit Ministerstvo vnitra. Přihlašovací údaje si můžete nechat zaslat poštou anebo prostřednictvím tzv. virtuální obálky. Virtuální obálka je využívána jen tehdy, pokud se vyřizování žádosti nepodsuje pod Ministerstvo vnitra.

### Poštou

Na internetu si budete muset stáhnout formulář žádosti o datovou schránku a následně jej ve speciálním programu vyplnit a vytisknout. Opět ale budete muset zajít na Czech POINT, a to proto, že budete potřebovat úředně ověřený podpis. Podepsanou žádost poté zašlete poštou na adresu Ministerstva vnitra. Pokud nejsou v žádosti žádné chyby, ke zřízení schránky by mělo dojít do 3 dnů. Přihlašovací údaje byste měli dostat poštou.

### Elektronicky

**Žádost můžete podat elektronicky pouze tehdy, pokud vlastníte i elektronický podpis. Jestliže je to váš případ, stáhněte si žádost, vyplňte a zašlete emailem na [ta@mvcv.cz](mailto:ta@mvcv.cz). Přihlašovací údaje obdržíte emailem.**

Zdroj: [www.finance.cz](http://www.finance.cz)

## Doba pojištění v příkladech.

10.07.2020 | Petr Gola, Finance.cz

### DŮCHODY A DÁVKY

Získaná doba pojištění ovlivňuje nejenom výši státního důchodu, ale i jeho přiznání. Žadatelé o důchod, kteří nezískali alespoň minimální dobu pojištění, nemohou dostávat státní důchod na účet.

Do doby pojištění pro důchodové účely se započítává nejenom odpracovaná doba, kdy je z příjmu odváděno sociální pojištění, ale i tzv. náhradní doba pojištění. Jako náhradní doba pojištění se započítává např. péče o dítě do 4 let věku, při splnění zákonných podmínek péče o závislou osobu, evidence na úřadu práce v zákonném rozsahu.

Doba pojištění pro důchodové účely se započítává v celých ukončených letech. Bez získané minimální doby pojištění nemůže být v praxi přiznán nejenom starobní, ale ani invalidní či pozůstalostní důchody. Podívejte na se na tyto praktické příklady:

### Víte, kolik musíte odpracovat na důchod?



Zdroj: Shutterstock

### Příklad 1) Nepřiznání starobního důchodu

Paní Veronika dosáhne v srpnu letošního roku řádného důchodového věku. Ke dni dosažení řádného důchodového věku ji však nemůže být starobní důchod přiznán, neboť získala dobu pojištění v rozsahu 33 let. Pro přiznání starobního důchodu je nutné získat dobu pojištění alespoň v rozsahu 35 let.

### Příklad 2) Nepřiznání invalidního důchodu

Panu Michalovi (36 let) je přiznána invalidita prvního stupně, ale na účet nebude moci pan Michal invalidní důchod dostávat. Občané starší 28 let musí získat dobu pojištění alespoň v rozsahu pěti let v posledních deseti letech. Pan Michal potřebnou minimální dobu pojištění nespĺňuje.

### Příklad 3) Nepřiznání vdovského důchodu

Paní Romaně (50 let) zemřel manžel Jakub (53 let). Paní Romaně však nárok na vdovský důchod nevznikne, neboť ke dni úmrtí nespĺnil z důvodu dlouhodobé nezaměstnanosti zemřelý manžel minimální dobu pojištění pro přiznání invalidního důchodu.

### Vyšší doba pojištění = vyšší důchod?

Získaná doba pojištění ovlivňuje i samotnou měsíční částku státního důchodu. Čím vyšší získaná doba pojištění, tím vyšší státní důchod. Každý rok pojištění ovlivňuje měsíční částku důchodu více, než mnozí žadatelé o důchod očekávají. V praxi dochází i k situacím, že žadatelé s nižšími příjmy mají následně měsíční státní důchod vyšší, než žadatelé s vyššími příjmy, neboť získali vyšší dobu pojištění.

### Příklad 4) Výše důchodu dle doby pojištění

V příložené tabulce máme vypočtenou měsíční starobní penzi dle výpočtové formule letošního roku u vyměřovacího základu ve výši 38 000 Kč v závislosti na získané době pojištění. Osobním vyměřovacím základem je zjednodušeně řečeno průměrná měsíční mzda za odpracované roky v současné hodnotě, přičemž při výpočtu důchodu v roce 2020 se hodnotí příjmy, ze kterých bylo zapláceno sociální pojištění v letech 1986 až 2019.

| Osobní vyměřovací základ | Doba pojištění | Měsíční starobní důchod |
|--------------------------|----------------|-------------------------|
| 38 000 Kč                | 37 let         | 15 269 Kč               |
| 38 000 Kč                | 39 let         | 15 906 Kč               |
| 38 000 Kč                | 41 let         | 16 543 Kč               |
| 38 000 Kč                | 43 let         | 17 179 Kč               |
| 38 000 Kč                | 45 let         | 17 816 Kč               |
| 38 000 Kč                | 47 let         | 18 453 Kč               |

Zdroj: vlastní výpočet autora

### Příklad 5) Nižší příjem a vyšší důchod

Paní Alena má osobní vyměřovací základ 41 000 Kč a získala dobu pojištění v rozsahu 38 let, měsíční starobní důchod paní Aleny činí 16 032 Kč. Paní Marie má osobní vyměřovací základ 32 000 Kč a získala dobu pojištění v rozsahu 45 let, měsíční starobní důchod činí 16 763 Kč. Měsíční starobní důchod paní Marie je tedy vyšší o 731 Kč, přestože měla po celý produktivní život nižší příjmy než paní Alena.

Zdroj: <https://www.finance.cz/532960-doba-pojisteni-na-starobni-duchod-prikklady/>



Unie Roska regionální organizace Roska Brno - město  
a Tam, kde svítí Maják  
pořádají:



## Společnou výstavu obrazů a uměleckých prací “Umění bez hranic” od 2.8. do 16.8. - 13.00 - 20.00 hod.

Za Unii Roska - malíři a fotografové



### Malíři Čech a Moravy

Eva Karmazínová

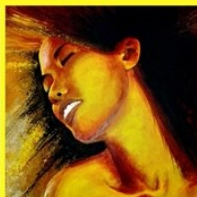
Miloslava Chylková

Zdeněk Kup

Andy Herman

Kateřina Valko

Aneta Ann Horská



**Eva Karmazínová** - světová malířka (Český Krumlov)

**Miloslava Chylková** - známá malířka Obrazů světla (Veselí nad Moravou)

**Zdeněk Kup** - výtvarník (Uherské Hradiště)

**Andy Herman** - výtvarník a grafik (Brno)

**Kateřina Valko** - výtvarnice (Brno)

**Aneta Ann Horská** - malířka, hudebnice a spisovatelka (Brno)

## Veřejná vernisáž výstavy 7.8. v 18.00 hod.

Mini koncert - Roman McDowall 19.30 - 20.00 hod.

Nová radnice - Křížová chodba

Hudební program a catering

**Eva Černá a Jiří Kubowský** - Mozaika pocitů (kytara, zpěv)

**Roman McDowall** - akustický set - kytara, zpěv (GB, UK, ČR)

**Milan Voldřich** - operní pěvec Brno

**Sbor Přístav Bučovice**

## Společná rekondice na Březejci – Jihlava a Brno

Za devíti horami, za třemi semaforem a desítkou skládek kůrovcového dřeva je ostrůvek klidu pro nás – posedlé. Ano, vesměs jsme posedlí nějakou činností a hlavně spolčováním. Jak známo, naše věrná „ereska“ se nechystá nikoho opustit a někdy prudí víc a víc. A protože se nechceme jen tak dát, snažíme se vzdorovat. Naše rozvíčky by uvedly kohokoli v údiv a i při každodenním cvičení se zdá, že máme my převahu. Přece když jsme překonali „Coronu“, nedáme se zdeptat. Jídla a pití máme dost, tak úspěšně zdoláváme „Bocciu“ i procvičování jemné motoriky. Určitě se vzájemně udivujeme svými okouzujícími výrobky. I slunečnice už rostou a určitě budou dobře zalité, vzhledem k momentálnímu rázu počasí.

Dokonce se skoro jistě poznáváme i s rouškami a naše „taneční“ kroky mají různé jemné odchylky. Naše ubytování je trochu spartánské, ale my jsme na překonávání překážek zvyklí. Zato jídelnu máme cééélou pro sebe a jídla nám roznáší naše dobrovolnice až pod ústa. Povídání a štěbetání je slyšet každý večer při „rukoprčkách“, zkrátka každý dělá, co může, aby si odvezl co nejhezčí vzpomínku z rekondice domů. Jen naši cvičitelky Marušky je mi trochu líto, má s námi hodně práce. Ale ona to dělá ráda, tak vlastně – proč ji litovat? Patří jí to...

A dny pomalu ubíhají a teď je aktuální turnaj v bocciu. Kdo pak asi vyhraje? My – jihlavská Roska a nebo Brno, kteří jsou vlastně profíci. Taky ozdobené dřevěné krabičky a pískované obrázky budou dnes vyhodnocené a určitě výherci vyvolají vlny jásotu. A nejen to, i zasazené slunečnice rozněžní kolemjdoucí buď svojí krásou, nebo tím, že se jim moc nedaří.

Je třeba také obdivovat sílu hlasu našich vedoucích, někdy opravdu jsou decibely na vyšších stupních. Líbí se nám tu, snad všem, ani já nepláču, že se mi stýská. Spíš je člověku líto, že to tak utíká, že není zrovna ideální počasí, že příroda kolem je smutná bez lesů, na které jsme tady byli zvyklí.

Ale lidi – přátelé – jsou si tady blízcí. Snad se zase brzy uvidíme na některé akci Rosek.

Eva Zavadilová, Roska Jihlava

Za Brno mohou jenom říct: super! Nabítený program, skvělé cvičení, dobré jídlo, i na bazén došlo ... jen ta „pandemie“ nám to trochu znepríjemňovala (odstupy, roušky...).

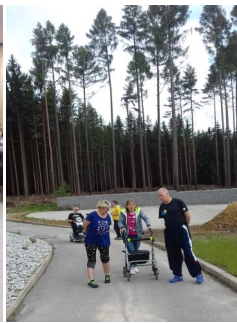
Pomáhali jsme pohybem uskutečnění Roskiády, cvičili si jemnou motoriku při ergoterapii, prohlíželi jsme si kompenzační pomůcky z DMA a nakonec jsme zasadili i slunečnice. Občas bylo i pěkné počasí.

Zkusíme to i příští rok?

Kamila Neplechová,  
Roska Brno–město



V sobotu při zahájení společné rekonkvice Rosek Brno-město a Jihlavy 6.6.2020 v Březejci nám zahrál Jeníček na kytaru. Každý den jsme obdivovali květinovou výzdobu, překrásné vázy z pálené keramiky, figurky i nově upravené budovy. Během dne za pěkného počasí jsme obcházelí či objížděli celý areál. Jen na ty stromy pokácené po kůrovcové kalamitě byl smutný pohled.

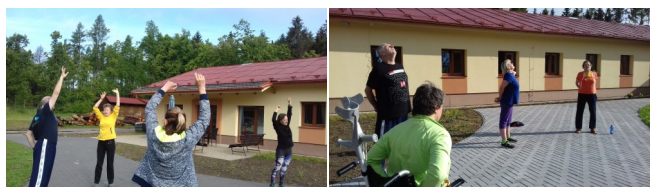


zahrál Jeníček na kytaru. Každý den jsme obdivovali květinovou výzdobu, překrásné vázy z pálené keramiky, figurky i nově upravené budovy. Během dne za pěkného počasí jsme obcházelí či objížděli celý areál. Jen na ty stromy pokácené po kůrovcové kalamitě byl smutný pohled.

### Ergoterapie na společné rekonkvice Rosek Jihlava a Brno-město.



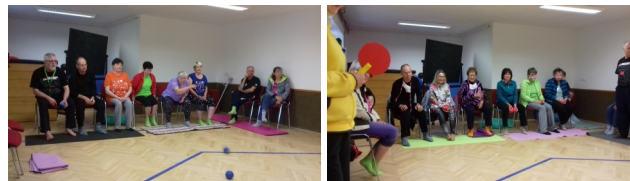
Pod vedením cvičitelek Majky a Mařenky se denně začínalo rozvíčkou. A ta končila některou z oblíbených dětských říkánek - Kutálí se brambora..Letí, letí letadlo, Až já budu velká, Čížečku, čížečku i Pásla ovečky a další...:-)



Cvičilo se s míčky, s gumou, na židlích i se psem. Pod vedením trenérky a rozhodčí Vlasty a její pomocnice



Mařenky proběhl turnaj 3 družstev z Brna-města a 3 družstev z Jihlavy. Během 5 dnů si zahrál každý s každým a tentokrát zvítězilo družstvo Jihlava II ve složení Bohouš, Jitka, Eva a Alena. I na slavnostní vyhlášení a předání drobných cen došlo.



Téměř každý den jsme si vyzkoušeli přístroje na venkovním hřišti v Březejci



### Slunečnice roskařům svítí i letos.

I když koronavirus nás zahnal z náměstí, velkých zahrad, přesto jsme ani letos nezapomněli zasadit slunečnice, jako symbol boje s roztroušenou sklerózou. Ve spolupráci s Nadačním fondem Impuls se v měsíci květnu a červnu v rámci Světového dne s RS sází slunečnice na nejrůznějších místech několik let. A my jsme letos využili společného setkání Rosky Brno-město s Roskou Jihlava na rekonkvičním pobytu v Březejci. Symbolicky jsme zde několik slunečnic vysadili. Další určitě rozkvetou na domácích zahradách. Ať nám svítí slunce i slunečnice!



Na společné rekonkvice Rosek Brno-město a Jihlavy v Březejci jsme zasadili i slunečnice v rámci projektu Rozsviřme ČR.



Vlasta Blatná

# POZVÁNKA

Unie Roska reg. org. Brno – město  
vás srdečně zve na oslavu založení

# 25 let Rosky Brno-město

Kulturní centrum Semilasso

**18. října 2020**  
**16 až 20 hodin**

## Program

Hudební vystoupení

**Eva Henychová**

**Hana Robinson**

Divadelní spolek brněnské Rosky

uveďte premiéru hry **Bramborové nadělení**

K tanci a poslechu vám bude hrát

**Koloniál pana Vodičky**

Občerstvení

Projekt Roztroušené kvítí

Tombola

Vstupné 200 Kč

Rezervace a prodej vstupenek  
email [vlastablatna@seznam.cz](mailto:vlastablatna@seznam.cz)  
mobil 731 226 436

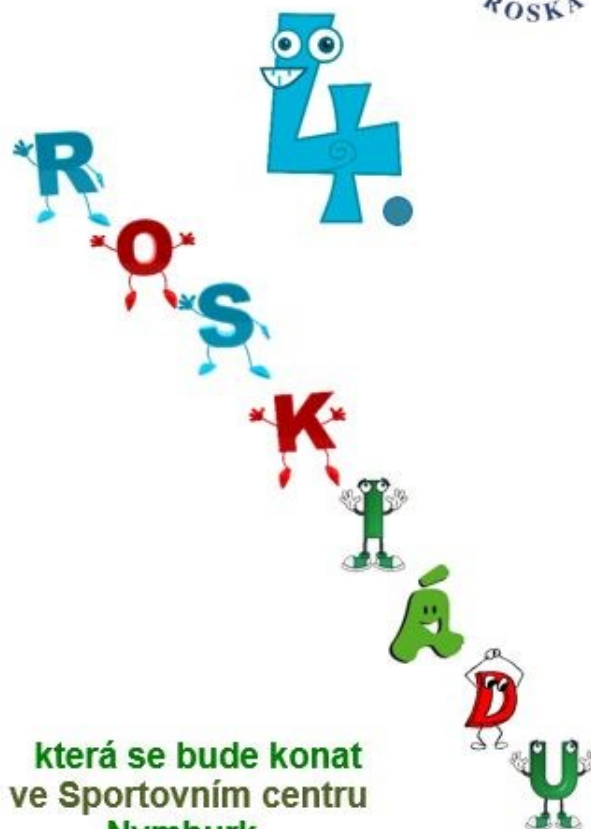
Unie Roska je svépomocný spolek pacientů s roztroušenou sklerózou, který má více než 20 regionálních organizací po celé ČR. Pobočný spolek v Brně má téměř 100 členů.

**Akce se koná za podpory MČ Brno-Královo Pole.**



# POZVÁNKA

**Unie ROSKA – česká MS  
společnost, z.s.**  
Vás zve na



**kteřá se bude konat  
ve Sportovním centru  
Nymburk**

**18. – 20. 9. 2020**



MINISTERSTVO ZDRAVOTNICTVÍ  
ČESKÉ REPUBLIKY

## Informace a kontakty:

Miriam Svatá, [msvata@email.cz](mailto:msvata@email.cz), tel. 608 258 837

Vlasta Blatná, [vlastablatna@seznam.cz](mailto:vlastablatna@seznam.cz), tel. 731 226 436

[www.roska.eu](http://www.roska.eu)

## Svaz tělesně postižených v České republice z. s. místní organizace Lesná

### Hodonín u Kunštátu,

byl ve dnech 27.6-4.7.2020 naším druhým letošním rekondičním pobytem s 30 účastníky. Naše místní organizace Lesná má 65 členů a více než třetina se tohoto pobytu zúčastnila a všichni byli spokojeni jak s ubytováním, počasím, tak i bohatým programem. Ten se tradičně skládal z ranního cvičení, dopolední části s částečně organizovaným programem (výtvarné tvoření, trénink paměti, ruské kuželky a vycházky do okolí) a masážemi, které nám přijely až z Čech provádět dvě velmi příjemné seniorky. Odpolední program byl věnován delším procházkám a výletům, navštívili jsme nedaleký památník holokaustu, v Boskovicích zámek a hrad, to podle zájmu, židovskou čtvrť s nadšenou průvodkyní, zámek nebo zahradu v Lysicích, muzeum českých veteránů v Olešnici. Večery ve společenské místnosti byly hojně navštěvované, protože program byl bohatý. Na závěr našeho pobytu jsme si za příjemného vlahého večera opekli špekáčky a zavzpomínali na celý uplynulý týden. Paní Marie Zrůcká, která nám vedla dopolední výtvarná setkání, dojem z pobytu krásně sepsala:

### HODONÍN rekondice

Městečko v údolí skryté  
jen věžička Zámku vykukuje,  
okolo se louky zelenají  
a červené střechy domků  
skrývají dvorky obložené dřevem.

Ráno probouzí nás kohoutí zavolání  
Rorýsi pod římsou hnízda mají  
a pilně mladým svým mouchy a hmyz donášejí,  
aby pilně rostli a měli sílu,  
když v září před zimou odlétají.

Ubytování je tu jednoduché a čisté,  
výťah jezdí do 3. patra i do podzemí,  
dvě okna máme a pokoj plný slunečního jasu,  
díváme se na střechy domů, do dvorků,  
na louky, lesy, mraky, no na všechnu tu krásu.

V areálu cestičky jsou obrostlé trávou  
a zavedou vás k rybníčku a potoku  
a my v úžasu stojíme, neb pozorujeme tu krásu,  
když na lavičce sedíme.

Před Zámečkem parkujeme a do duše nám  
vchází klid. Budeme si přát zase za rok  
Zámeček Hodonín navštívit.

Jana Vídenková, vedoucí rekondičního pobytu  
STP, místní organizace Brno-Lesná



Pohled na Zámeček



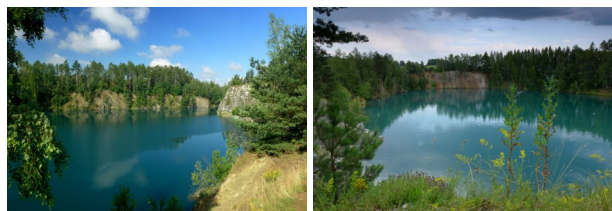
Paní Marie Zrůcká



## Červencovým objektivem

Ing. E. Sedláčkové

Lom Borek, Třemošnice



soukromý archiv autorky

## Obsah

|   |    |
|---|----|
| Otázka týdne  | 1  |
| Od července se zpřísní pravidla vyplácení příspěvku na bydlení                      | 2  |
| Jaké jsou podmínky stanovené pro úhradu prevence karcinomu tlustého střeva?         | 3  |
| Péče o osoby závislé na pomoci druhé osoby.   | 3  |
| Česká republika -<br>Co se stane při návratu ze zahraničí                           | 3  |
| Neplánovaná zdravotní péče:<br>platby a náhrady.                                    | 4  |
| Mění se pravidla pro doručování pracovních písemností. Co byste měli vědět?         | 5  |
| Od 1. 7. 2020 se podmínky pro nárok na čerpání ošetřovného vrátí do původního stavu | 6  |
| Pravidla po přepravu dítěte v evropských zemích.                                    | 7  |
| 5 barev ve schránce aneb co dělat, když vám přijde obálka s pruhem                  | 8  |
| Jak a proč si zřídit datovou schránku   | 9  |
| Doba pojištění v příkladech   | 10 |
| Pozvánka „Umění bez hranic“   | 11 |
| Společná rekondice na Březejci – Jihlava a Brno                                     | 12 |
| Slunečnice roskařům svítí i letos   | 13 |
| 25 let Rosky Brno—Město   | 14 |
| 4. Roskiáda   | 14 |
| Svaz tělesně postižených v České republice z. s. místní organizace Lesná            | 15 |
| Červencovým objektivem<br>Ing. Evy Sedláčkové                                       | 15 |
| O nás   | 16 |



# SVAZ TĚLESNĚ POSTIŽENÝCH V ČESKÉ REPUBLICĚ, Z.S.

MĚSTSKÁ ORGANIZACE BRNO



## KDO JSME

Svaz tělesně postižených v České republice z. s. městská organizace Brno je samostatnou, nezávislou organizací, která sama o sobě a dále prostřednictvím svých organizačních jednotek jako samostatných právnických osob pomáhá zajišťovat potřeby zájmů členů a zdravotně znevýhodněných osob. Je občanským sdružením založeným podle zákona č. 83/1990 Sb., o sdružování občanů. Poskytuje odborné sociální poradenství a sociálně aktivizační služby pro seniory a osoby se zdravotním postižením.

Organizace STP ČR z. s. ve městě Brně reprezentuje městská organizace, pod kterou spadá 9 místních organizací.

Místní organizace sdružují své členy, s nimiž realizují činnosti v oblasti ozdravné, kulturně společenské, vzdělávací, poznávací i informační, vedoucí k aktivnímu společenskému životu. Pravidelná setkávání členů jednotlivých místních organizací jsou orientována na společné sdílení informací, novinek, zážitků a řešení osobních záležitostí.

## Poslání Svazu tělesně postižených

Posláním Svazu je prostřednictvím poskytovaných služeb zvyšovat a udržovat informovanost osob se zdravotním postižením, podporovat jejich nezávislost a samostatnost a napomáhat jim ke zvýšení či udržení kvality života.

## Naše služby

- I. Odborné sociální poradenství
- II. Aktivizační služby pro seniory a osoby se zdravotním postižením.

### Zásady poskytování služeb

- Profesionalita.
- Bezplatnost.
- Důstojnost a diskretnost.
- Respektování potřeb uživatelů.

### Komu jsou služby určeny?

- Služby jsou určeny
- osobám s tělesným postižením
- seniorům, bez rozdílu rozsahu postižení.

Služby nejsou vázány na členství v organizacích tělesně postižených.



Svaz tělesně postižených v České republice z. s.  
městská organizace Brno  
Mečová 368/5, 602 00 Brno – město, IČ:155 45 601  
Vedená u Městského soudu v Praze, spisová značka L 48201  
Zastoupena Miroslavou Ptáčkovou - tel: 542 212 657, 603 756 401

## ODBOBNÉ SOCIÁLNÍ PORADENSTVÍ

- Výběr vhodné sociální služby v regionu
- Smlouvy o poskytování sociální služby
- Nemocenské a zdravotní pojištění
- Důchody a důchodové pojištění
- Příspěvek na péči
- Dávky státní sociální podpory
- Dávky pomoci v hmotné nouzi
- Průkazy osob se zdravotním postižením
- Zaměstnávání osob se zdravotním postižením
- Pracovní právo ve vztahu k osobám se zdravotním postižením
- Dluhová problematika
- Bydlení pro osoby se zdravotním postižením
- Doprovod na úřady, na jednání posudkových komisí aj.

Cílová skupina poradny (bez omezení věku):



NAJDETE NÁS na ul. Mečová 5, 602 00 Brno  
e-mail: [info@stp-brno.cz](mailto:info@stp-brno.cz), telefon 542 212 657,  
mobil: 733 754 233

## Aktivizační služby

Svaz tělesně postižených v České republice z. s. městská organizace poskytuje své registrované služby pondělí, středa, čtvrtek, pátek 7:00 -15:00 hodin; úterý v čase 7:00-18:00 hodin.

Program služby je zaměřen na nabídku:

- výchovně vzdělávacích a aktivizačních činností
  - zprostředkování kontaktu se společenským prostředím
    - sociálně terapeutické činnosti
  - pomoc při uplatňování práv, oprávněných zájmů a při obstarávání osobních záležitostí
- Nabízené služby jsou realizovány v průběhu celého roku.

## Dále nabízíme

### Zapůjčení kompenzačních pomůcek.

Zapůjčení kompenzačních pomůcek nabízíme v objektu s bezbariérovým přístupem.

Katalog kompenzačních pomůcek najdete na [www.stp-brno.cz](http://www.stp-brno.cz)

Zpravodaj Svazu tělesně postižených v České republice z. s. krajské organizace Jihomoravského kraje se sídlem v Brně. Adresa redakce Mečová 5, 602 00 Brno, telefon: 542 212 657, e-mail: [stp.ko.jmk@seznam.cz](mailto:stp.ko.jmk@seznam.cz)  
Číslo, den, měsíc a rok vydání 67/15/07/2020 evidenční číslo periodického tisku přidělené ministerstvem kultury MK ČR E10389.

Příspěvky zasílejte na adresu redakce do desátého dne v měsíci. Nevyžádané příspěvky redakce nevrací a mohou být použity v příštích číslech.