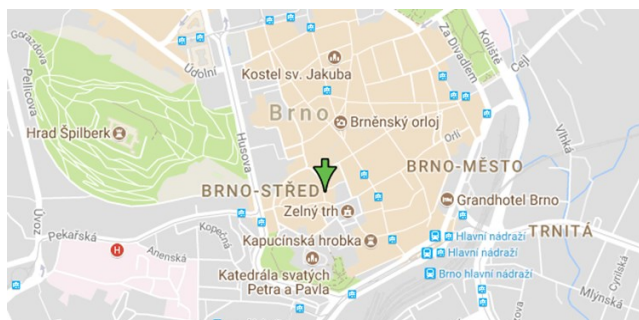




Svaz tělesně postižených  
v České republice z. s.  
krajská organizace  
Jihomoravského kraje  
Mečová 5, 602 00 Brno



Vydávání zpravodaje Paprsek finančně podporují  
JMK a Statutární město

**jihomoravský kraj** B | R | N | O

Z obsahu:

- *Otázka týdne*
- *Když dálky volají, aneb  
Na jakou péči mám nárok v zahraničí?*
- *Príspevek 5000 Kč na dítě schválili i senátoři.  
Podrobné podmínky*
- *Životní a existenční minimum se opět zvyšuje.  
Vzrostou přídavky a řada dalších dávek*
- *Sleva na jízdném pro osoby ve třetím studni  
invalidního důchodu*
- *SaBBa*
- *Červencovým objektivem Ing. Evy Sedláčkové*
- *O nás*

### Otázka týdne

Chci odjet na letní brigádu do zahraničí. Co musím zařídit před odjezdem z hlediska zdravotního pojištění?

### Odpověď

Ať už pojedete do státu Evropské unie, Norska, Lichtenštejnska, Islandu, Švýcarska nebo Spojeného království Velké Británie a Severního Irsku (dále jen „státy aplikující pravidla EU“) nebo jiného zahraničního státu, měli byste si zjistit co nejpřesnější informace o práci, kterou tam budete vykonávat. Nejen tedy jaký druh práce budete vykonávat, ale také jak je na tuto práci pohlíženo místní právní úpravou a v neposlední řadě, jak je to s účastí v sociálním systému daného státu, tedy mj. i s účastí v systému veřejného zdravotního pojištění.

Jestliže se jedná o jedinou výdělečnou činnost vykonávanou v některém ze států aplikujících pravidla EU nebo v některém ze států, se kterými má Česká republika (ČR) uzavřenou mezinárodní smlouvu (např. Makedonie, Srbsko, Albánie, Tunisko) obecně platí, že je třeba se odhlásit z účasti ve veřejném systému zdravotního pojištění v ČR.

V případě souběhu výdělečných činností v ČR a v některém ze států aplikujících pravidla EU je nutné doložit formulář A1 – Osvědčení týkající se právních předpisů v oblasti sociálního zabezpečení, které se vztahují na držitele. V ČR tento formulář vystavuje Česká správa sociálního zabezpečení.

Pokud je výdělečná činnost vykonávána v ostatních státech světa (mimo státy aplikující pravidla EU a mimo smluvní státy) lze se odhlásit z českého systému veřejného zdravotního pojištění dle § 8 odst. 4 zákona č. 48/1997 Sb., o veřejném zdravotním pojištění, ve znění pozdějších předpisů. Musí být tedy dodrženo, že **odhlášení se provede předem, pobyt v cizině trvá nepřetržitě po dobu šesti měsíců nebo déle a musíte být v cizině zdravotně pojištěni po celou dobu pobytu.**

**Zaměstnavatel nebo instituce provádějící zdravotní pojištění ve státě, kde budete pracovat, vám musí vydat doklad o tom, že jste v dané zemi zdravotně pojištěni.** Tímto dokladem se v případě potřeby prokazujete ve zdravotnickém zařízení, a může vám posloužit také pro prokázání existence pojištění pro českou zdravotní pojišťovnu po dobu odhlášení v ČR v případě opětovného přihlášení do systému veřejného zdravotního pojištění v ČR.

Výše uvedené skutečnosti lze shrnout do základních pravidel:

**1. Při výkonu výdělečné činnosti ve státech aplikujících pravidla EU nebo v některém ze smluvních států je třeba oznámit své zdravotní pojišťovně tuto skutečnost a odhlásit se z účasti v systému veřejného zdravotního pojištění v ČR.** Po dobu práce v zahraničí a příslušnosti do tamějšího systému sociálního zabezpečení nebudete v ČR platit pojistné na zdravotní pojištění.

**2. V případě souběhu výdělečných činností je nutné doložit formulář A1 (bližší viz výše).**

**3. Pokud se jedná o výdělečnou činnost v některém ze států aplikujících pravidla EU nebo v některém ze smluvních států, která nezakládá účast v některém ze sociálních systémů daného státu, zůstáváte po dobu práce v zahraničí nadále **pojištěni v ČR.****

4. S evropským průkazem zdravotního pojištění (EHIC) máte ve státech aplikujících pravidla EU stejné podmínky pro čerpání zdravotní péče jako místní občan v rámci povinného zdravotního pojištění.
5. **Pokud se jedná o výdělečnou činnost v ostatních státech světa, odhlášení z českého systému veřejného zdravotního pojištění lze provést za podmínek stanovených zákonem č. 48/1997 Sb., o veřejném zdravotním pojištění, ve znění pozdějších předpisů. Musí být tedy dodrženo, že odhlášení se provede předem, pobyt v cizině trvá nepřetržitě po dobu šest měsíců nebo déle a musíte být v cizině zdravotně pojištěni po dobu celého pobytu.**

Pokud si nejste jisti, jak přesně postupovat, můžete se obrátit před odjezdem na nejbližší pobočku VZP, kde vám poskytnou veškeré potřebné informace.

*Mgr. Viktorie Plíková  
vedoucí tiskového oddělení a tisková mluvčí VZP*

## Když dálky volají, aneb Na jakou péči mám nárok v zahraničí?

31. 5. 2022



**Na co mám v Evropě nárok s českou kartičkou pojištěnce? Opravdu je veškerá péče zdarma? A co když mne s úrazem odveze do soukromé nemocnice? Jak je to s pojištěním mimo EU? Na tyto i další otázky je dobré znát před cestou odpověď, aby vás pak na dovolené nic nepřekvapilo.**

### Kartička pojištěnce = Evropský průkaz zdravotního pojištění (EHIC)

V případě, že budete potřebovat ošetření v některém státu EU, EHP (Island, Lichtenštejnsko, Norsko), Velké Británii a Švýcarsku, bude vám na základě kartičky pojištěnce, tzn. platného Evropského průkazu zdravotního pojištění (EHIC) poskytnuta nezbytná zdravotní péče na účet pojišťovny. V těchto zemích máte jako občan ČR s průkazem EHIC **stejně podmínky** pro čerpání zdravotní péče jako místní občan v rámci povinného zdravotního pojištění. V případě potřeby nezbytné zdravotní péče (onemocnění, úraz, neplánovaný porod atd.) je vždy nutné prokázat se u lékaře **Evropským průkazem zdravotního pojištění (EHIC)**.

### Kde mi poskytnou pomoc?

Podmínkou pro uplatnění průkazu je vyhledání zdravotnického zařízení, které je financováno **z veřejných zdrojů**. Poskytnutou péči uhradí zdravotnickému zařízení místní zdravotní pojišťovna a náklady přeúčtuje české zdravotní pojišťovně. Za ošetření jako klient VZP zaplatíte jenom to, co by za něj **zaplatil místní pojištěnec**, to může být například regulační poplatek, poplatek za recept, za hospitalizaci, výjimkou ale nejsou ani poplatky za návštěvu lékaře, za předepsané léky apod. Je dobré mít na paměti, že ne v každé zemi platí stejné předpisy, a **ne všechna péče je**

**hrazena z veřejného zdravotního pojištění tak jako v ČR.** Pokud se chcete vyhnout těmto poplatkům, je dobré využít příslušné cestovní pojištění (s příslušnými smluvními podmínkami).

### Co když mne sanitka po úrazu odveze do jiného než „státního“ zařízení?

Pokud by vám byla poskytnuta zdravotní péče v cizině v soukromém zdravotnickém zařízení (jiném než napojeném na systém veřejného zdravotního pojištění) a neměl byste uzavřeno komerční cestovní pojištění, které by bylo způsobilé (dle sjednaných smluvních podmínek) kryt náklady na poskytnutou zdravotní péči, **budete muset náklady na tuto péči uhradit z vlastních finančních zdrojů**. Následně po návratu do České republiky můžete u své zdravotní pojišťovny podat **žádost o náhradu (refundaci)** těchto uhrazených nákladů, avšak pouze do výše, která by byla českou zdravotní pojišťovnou hrazena při poskytnutí těchto zdravotních služeb na území ČR (tj. **do výše českých „cen“** a jen pokud šlo o péči, která je v ČR z veřejného zdravotního pojištění hrazená). Pokud byste ve výše uvedených zemích hradili z nějakého důvodu platbu za ošetření v hotovosti, nezapomeňte si **uschovat účty**, abyste po návratu mohli o refundaci požádat. Více informací na <https://www.nzip.cz/clanek/32-ockovani-do-zahranici>

### Co je nezbytná péče?

Lékařsky nezbytnou zdravotní péčí se rozumí zdravotní péče poskytovaná v zemi pobytu, kterou z lékařského hlediska vyžaduje zdravotní stav osoby. **Nejde o takovou zdravotní péči, za kterou by osoba do jedné z uvedených zemí přímo vycestovala**, nebo o péči, kterou by zdravotní stav osoby nevyžadoval (např. preventivní prohlídky, které lze odložit).

Pojištěnec má nárok na lékařsky nezbytnou zdravotní péči s přihlédnutím k povaze nemoci a předpokládané době pobytu, tedy v takovém rozsahu, aby nemusel odcestovat zpět domů, resp. do země pojištění dříve, než původně zamýšlel. O konkrétním rozsahu a způsobu poskytnutí péče **rozhoduje místní ošetřující lékař**.

Náklady na zdravotní péči poskytnutou českému pojištěnci jsou ve výše uvedených situacích hrazeny stejným způsobem jako u místních pojištěnců. Zpravidla jsou tedy zahraničnímu poskytovateli uhrazeny místní zdravotní pojišťovnou, *kteřá následně tyto náklady přeúčtuje prostřednictvím styčných orgánů obou států příslušné české zdravotní pojišťovně*.

### Jak je to s pojištěním mimo země EU?

Pokud cestujete mimo Evropu, rozhodně vám doporučujeme využít některého z komerčních cestovních pojištění. Nakonec ani ve všech státech Evropy neplatí automaticky průkaz EHIC, zejména pokud cestujete mimo země EU, je vhodné se přesvědčit, že vaše cílová destinace patří mezi ty, kde vám s EHIC průkazem bude péče zajištěna.

### Do kterých zemí je třeba se nechat očkovat?

Pokud se chystáte vycestovat do některé z exotických zemí, je dobré se informovat o povinných či doporučených očkováních pro danou destinaci. Informace naleznete např. na <https://www.nzip.cz/clanek/32-ockovani-do-zahranici>

Klienti VZP na cestovní očkování získají příspěvek 1 000 Kč, a to konkrétně na očkování proti žluté zimnici, japonské encefalitidě, břišnímu tyfu, vzteklině či cholere, případně na zakoupení léků na ochranu před malárií (tzv. antimalarik) na základě receptu od lékaře.

*Viktorie Plíková  
vedoucí tiskového oddělení a tisková mluvčí VZP*

## VZP informuje.

**Kdo zaplatí poskytnutou zdravotní péči, když si opilý cyklista způsobí úraz? Pokud by opilý cyklista nebo řidič auta zranil někoho dalšího, požadovala by zdravotní pojišťovna po opilém viníkovi úhradu zdravotních služeb?**

V případě, že se člověk zraní pod vlivem alkoholu (drog apod.), garantuje mu český systém zdravotního pojištění poskytnutí stejné hrazené péče, jako kdyby se zranil za jakýchkoliv jiných okolností. Laicky řečeno – je mu poskytnuta zdravotní péče hrazená z veřejného zdravotního pojištění.

**Jinak je tomu ovšem v situaci, pokud by zranění způsobil někomu jinému** – v takovém případě zákon č. 48/1997 Sb., o veřejném zdravotním pojištění, zakládá nárok zdravotní pojišťovny vůči tomu, kdo svým zaviněným protiprávním jednáním zranění způsobil a zdravotní pojišťovna pak od tohoto viníka vymáhá částku za léčení zraněné osoby. **V praxi to znamená, že opilí řidiči/cyklisté hradí zdravotní pojišťovně náklady léčby účastníků nehody, kterým způsobili svým protiprávním jednáním poškození zdraví.**

**Náhradu škody vymáhá zdravotní pojišťovna na základě informací od poskytovatelů zdravotní péče nebo orgánů činných v trestním řízení, případně od dalších osob.**

V případě, že mají poskytovatelé zdravotních služeb důvodné podezření, že k úrazu nebo poškození zdraví osoby, které poskytli zdravotní péči hrazenou z veřejného zdravotního pojištění, došlo v důsledku jednání jiné fyzické nebo právnické osoby, mají povinnost tuto skutečnost oznámit zdravotní pojišťovně. Stejnou povinnost mají i Policie ČR, státní zastupitelství, obecní úřady a orgány projednávající přestupky a soudy.

**Náhrada škody je jedním z příjmů naplňujících základní fond zdravotního pojištění dané zdravotní pojišťovny, z něhož je hrazena zdravotní péče jejich pojištěnců.**

*Viktorie Plíková  
vedoucí tiskového oddělení a tisková mluvčí VZP*

## Kdy v roce 2022 proběhne milostivé léto?

Čekat nás bude stejně jako loni na podzim, akorát začne dříve. Tříměsíční období začne běžet **od 1. září a skončí 30. listopadu 2022.**



Zdroj: Depositphotos

### Jak zjistím jistinu dluhu?

Pokud si částku nepamätujete, nemůžete ji najít nikde v dokladech, obraťte se rovnou na svého exekutora a požádejte jej o sdělení jistiny. **Ten vám výši částky, která má být uhrazena v rámci milostivého léta, musí sdělit do 15 dnů.**

Sdělenou částku společně s paušální náhradou nákladů však nemůžete zaplatit ihned. Bylo by na ni totiž pohlíželo pouze jako na další splátku exekuce a do milostivého léta by nebyla započítána. O svých úmyslech využít institut totiž **musíte exekutora informovat předem, a to písemně s tím, že žádáte o zahájení postupu** podle právní úpravy milostivého léta. Takto zažádat tedy budete moci nejpozději do 30. listopadu 2022.

### Jaké dluhy půjdou splatit bez úroků a penále?

Stejně jako minule půjde pouze **o dluhy vůči státu nebo jiným veřejnoprávním věřitelům.** Zařadit sem tak můžeme pohledávky u zdravotní pojišťovny, obce, městské části, Českého rozhlasu, České televize, veřejné vysoké školy apod.

Důležité je vědět, že spolu s tím bude možné milostivé léto **využít pouze na dluhy, které vymáhá soudní exekutor.** Institut nemohou uplatnit osoby v insolvenční a dále také ty, jejichž dluhy se řeší v rámci správní a daňové exekuce, které využívá např. finanční úřad nebo Česká správa sociálního zabezpečení.

Mj. sem nespádají ani majetkové sankce nebo uložené peněžité tresty v rámci trestního řízení za úmyslný trestný čin, pohledávky za výživné apod.

### Jak vysoký bude poplatek exekutorovi?

Minule činil poplatek exekutorovi 750 Kč, který se však ještě navýšil o daň z přidané hodnoty se sazbou 21 %. Celkově jste tedy kromě jistiny zaplatili ještě dalších 908 Kč.

U druhého milostivého léta však dochází k navýšení paušální náhrady nákladů exekuce. Poplatek bude činit 1500 Kč, což je oproti původní částce dvojnásobek. Pokud je navíc exekutor plátcem DPH, budete muset k sumě připočítat ještě 21 %. **Celkově tedy exekutorovi kromě jistiny zaplatíte ještě 1815 Kč** s tím, že zbylé příslušenství včetně smluvních pokut bude odpuštěno.

Zdroj: <https://www.finance.cz/542205-milostive-letu-podruhe/>  
Praha 27. 06. 2022

## MPSV: Milostivé léto II. začne 1. 9. 2022 a skončí 30. 11. 2022.



Umožní lidem zbavit se vymáhaných dluhů, které jsou v exekuci u veřejných institucí a státních či polostátních firem tím, že zaplatí jen původní dlužnou částku a k tomu 1 815 Kč exekutorovi. Odpustí se jim penále, úroky a další poplatky, čímž dlužníci mohou ušetřit až desetitisíce korun.

### Co pro to musí dlužník udělat?

- Bude muset podle návrhu exekutorovi písemně sdělit, že žádá o uhrazení dluhu podle pravidel milostivého léta.
- Zeptá se svého exekutora na výši dlužné částky, kterou mu ještě zbývá uhradit a tu pak zaplatí společně s paušálním poplatkem exekutorovi ve výši 1 815 Kč.

Návrh se týká všech exekucí, které začaly před 28. říjnem 2021 a jedná se o exekuce na dluhy u samospráv, úřadů, státních fondů, škol, městských či státních a polostátních firem, zdravotních pojišťoven, Českého rozhlasu či České televize.

Zdroj: MPSV

## Seznam dokladů pro děti, když cestují bez rodičů do zahraničí.

24.06.2022 | Redakce, Finance.cz

Než vypravíte dítě na prázdniny u moře nebo na zahraniční tábor, přesvědčte se, že mu přibalíte všechny potřebné cestovní dokumenty. Kromě cestovního pasu nebo občanského průkazu můžete dítěti dát s sebou i souhlas rodičů s vycestováním nezletilé osoby.

Léto je doba dovolených v zahraničí. Možná děti pošlete na tábor v zahraničí nebo pojedou k moři s prarodiči anebo jen navštívit příbuzné v zahraničí. Jaké doklady budou děti pro velká prázdninová dobrodružství potřebovat a jaké dokumenty jim s sebou přibalit?

Nejlevnější variantou je pořízení dětské občanky, za kterou zaplatíte jen 50 Kč, ale zase s ní dítě může cestovat jen do zemí Schengenského prostoru.

### Jak vypravit dítě na prázdniny do zahraničí?

Pokud cestujete s dítětem do zahraničí, musí mít svůj vlastní cestovní pas nebo občanský průkaz. To samozřejmě platí i pro případy, kdy dítě cestuje třeba s babičkou a dědou na dovolenou k moři nebo jede na návštěvu ke svému strýci a tetě do zahraničí nebo na výlet se školou. Samotný pas by měl stačit, ale pro jistotu se doporučuje dítě také vybavit rodiči podepsaným dokumentem, který potvrzuje, že rodiče jsou s jeho cestou obeznámeni a souhlasí s ní.



Zdroj: Shutterstock

### Jak požádat o dětský pas:

- s biometrickými údaji a strojově čitelnou zónou,
- dětem do 15 let se vydává pas na 5 let,
- poplatek za tento dětský pas je 100 Kč, cestovní pas je zhotoven do 30 dnů,
- nebo 1000 Kč při zhotovení do 5 pracovních dnů,
- nebo při zhotovení expres do 24 hodin za 2000 Kč,
- žádost se vyplňuje na městském úřadu, také tam dítě vyfotí,
- předkládáte také rodný list dítěte, případně vrátíte starý pas,
- (doklady můžete předložit v originále, nebo v ověřené kopii),

jak vyřídit cestovní pas pro děti najdete na <https://www.finance.cz/zpravy/finance/30121-nova-obcanka-rychle-a-bez-problemu/>

### Jak požádat o dětskou občanku:

- se strojově čitelnými údaji,
- dětem do 15 let se vydává občanský průkaz s platností 5 let,
- poplatek za dětskou občanku je 50 Kč,

občanský průkaz se vydává do 30 dnů od žádosti,

- při zhotovení do 5 pracovních dnů je poplatek 300 Kč,
- za expres dodání do 24 hodin zaplatíte 500 Kč,
- žádost se vyplňuje na městském úřadu, kde dítě také vyfotí,
- předkládáte rodný list dítěte, případně předchozí občanský průkaz,
- (doklady můžete předložit v originále, nebo v ověřené kopii),
- s občanským průkazem mohou děti cestovat po zemích EU (přesněji v Schengenském prostoru), jak si vyřídit občanský průkaz najdete na <https://www.finance.cz/zpravy/finance/30121-nova-obcanka-rychle-a-bez-problemu/>

Kromě cestovních dokladů, které potřebuje pro cestování každý, by každé dítě při cestách do zahraničí mělo mít tzv. písemný souhlas rodičů (nebo zákonného zástupce) s cestou nezletilé osoby (dítěte, nebo dětí) do zahraničí. Tento dokument ve stručné formě informuje, že rodiče souhlasí s cestou svého dítěte do zahraničí.

### Na co souhlas rodičů s vycestováním dítěte do zahraničí potřebujete?

Všeobecně je souhlas zákonného zástupce s vycestováním dítěte nutný pro jakoukoliv cestu do zahraničí, kdy cestuje nezletilá osoba mladší 18 let bez rodičů, tedy například s příbuznými nebo se třetí osobou. Konkrétní podmínky ale jsou v každé zemi jiné. Souhlas slouží v takovém případě jako ujištění pro úřady, že dítě cestuje s doprovodem dobrovolně a se souhlasem rodičů. Jinak se totiž automaticky předpokládá, že dítě je v zahraničí bez souhlasu rodičů, a jedná se tedy o únos.

### Kdy souhlas rodičů s vycestováním dítěte do zahraničí potřebujete?

Souhlas s vycestováním je cestovním dokumentem, který dokazuje, že rodiče souhlasí s cestou svého dítěte do zahraničí. Je nutné říct, že v řadě případů není dokument při cestách vůbec potřeba, například český právní řád takový dokument pro cestování dětí s příbuznými a s třetími osobami nevyžaduje. Ani další země EU toto většinou nevyžadují. Ale je nutné se vždy řídit podle práva cílové země, informace týkající se vycestování do všech zemí světa najdete na stránkách MZV. Všeobecně ministerstvo doporučuje, aby mělo dítě při cestě do zahraničí vždy tento dokument. Sice většinou není potřeba, ale vždycky se může hodit.

### Co by měl souhlas zákonného zástupce obsahovat?

Vzhledem k tomu, že dokument je používán v různých zemích světa, neexistuje jednotná forma, jak by měl vypadat. Součástí souhlasu by ale určitě měly být následující informace:

- identifikace rodičů, jejich souhlas s vycestováním a podpis,
- identifikace dítěte, jeho osobní údaje, narození a číslo cestovního dokladu,
- identifikace doprovázející osoby, číslo jejího cestovního dokladu,
- účel cesty a konečná destinace, časové omezení platnosti.

Součástí dokumentu by měl být také kontakt na rodiče pro případ například nehody nebo živelné katastrofy. Dokument může poskytovat i informace o zdravotním stavu dítěte, zdravotní omezení nebo pravidelnou medikaci.

Zdroj: <https://www.finance.cz/490565-souhlas-rodicu-vycestovani-dite/>

## Příspěvek 5000 Kč na dítě schválili i senátoři. Podrobné podmínky.

Petr Kučera | rubrika: Co se děje | 14. 6.

2022 21:09 aktualizováno 24. 6. 2022 11:15

Kdy a jak začne příjem žádostí? Kdo na příspěvek dosáhne a jak to bude s dětmi, které se letos teprve narodí? Jak se bude posuzovat příjem rodičů? Tady jsou odpovědi na nejčastější otázky.



Zdroj: Shutterstock

Rodiny s hrubým příjmem do jednoho milionu korun za rok dostanou jednorázový příspěvek 5000 korun na každé dítě do 18. narozenin. Po poslancích, kteří zákon schválili v polovině června, ho dnes podpořili i senátoři. Zbývá už jen formalita: podpis prezidenta.

Vládní koalice prosadila v Parlamentu návrh, který odsouhlasila na začátku června. Opoziční nápady – například na zvýšení věkové hranice na 26 let, opakování dávky každý měsíc do konce roku nebo na zrušení milionové hranice příjmu – neprošly.

Mimořádný příspěvek má rodičům pomoci zvládnout prudce rostoucí inflaci, především zdražování potravin, energií, pohonných hmot, ale i výdajů souvisejících se školou nebo péčí o dítě.

Prošli jsme schválený zákon a přinášíme odpovědi na nejčastější otázky:

### Mimořádná příspěvek na dítě. Co daně, exekuce a srážky?

Jednorázový příspěvek je 5000 korun bez jakéhokoliv krácení. To znamená, že:

- se nebude danit (je osvobozený od daně z příjmů),
- nepodléhá výkonu rozhodnutí nebo exekuce,
- nemůže být předmětem dohody o srážkách ze mzdy.
- Příspěvek se nebude započítávat ani do takzvaného rozhodného příjmu, který se zjišťuje pro nárok na některé dávky.
- Rodiče ho dostanou bezhotovostně na účet v bance nebo poštovní poukázkou.

Kdo má víc dětí a splňuje podmínky (popíšeme je v dalším textu), dostane 5000 Kč na každé takové dítě.

### Věk dítěte: Co 18. narozeniny nebo letošní porod?

Na příspěvek 5000 korun dosáhnou děti, „které k 1. srpnu 2022 nedovrší 18 let věku“. Tedy: Kdo dovrší 18 let věku dne 1. srpna 2022 (nebo do konce července), už nárok na příspěvek nemá. Dovršením 18 let věku se rozumí 18. narozeniny (protože první rok věku se dovrší dnem prvních narozenin).

Taková formulace nejspíš zklame rodiče osmnáctiletých.

Z původních vládních informací mohli mít dojem, že příspěvek dostanou do 18 let včetně.

Jindy však vláda mluvila o „dětech“, přičemž dětství končí zletilostí, tedy 18. narozeninami.

Na druhou stranu: U dětí, které se letos narodily nebo ještě narodí, jsou pravidla mírnější. Žádat mohou nejen rodiče dětí, které se narodily do 1. srpna 2022, ale také těch, které se narodí od 2. srpna do 31. prosince 2022.

### Příjem rodičů: Jak se spočítá milion

Na příspěvek dosáhnou rodiče s ročním příjmem do jednoho milionu korun. Pro představu: v přepočtu to znamená 83 333 korun měsíčně (rozhodující však není měsíční, ale roční příjem). Rozhodující jsou příjmy za loňský kalendářní rok.

Počítají se především:

- příjmy z takzvané závislé činnosti (zjednodušeně řečeno: zaměstnání),
- příjmy ze samostatné činnosti (zjednodušeně řečeno: podnikání),
- příjmy z nájmu,
- ostatní příjmy podle zákona o daních z příjmů (s výjimkou výher v hazardních hrách a výher z reklamních soutěží a slosování, cen z veřejných soutěží, ze sportovních soutěží a cen ze soutěží, v nichž je okruh soutěžících omezen podmínkami soutěže, nebo jde o soutěžící vybrané pořadatelem soutěže).

Půjde o příjmy sice před zdaněním, ale po odpočtu výdajů vynaložených na jejich dosažení, zajištění a udržení (případně výdajového paušálu) podle zákona o daních z příjmů. U OSVČ se tedy vychází z dílčího základu daně.

Do milionového limitu se budou počítat i různé dávky a náhrady jako jsou rodičovský příspěvek, nemocenská, podpora v nezaměstnanosti, alimenty a náhradní výživné, ale také třeba výsluhový příspěvek a podobně.

Nezahrnují se příjmy z kapitálového majetku, například z prodeje cenných papírů. Výjimkou jsou příjmy z úplatného prodeje podílu v obchodní korporaci – ty se podle návrhu do limitu počítat budou.

Do limitu se počítají jen příjmy za uplynulý rok, nebude se přihlížet k celkovému majetku.

### Pět tisíc na každé dítě? Mimořádná dávka očima expertů

Počítá se „součet příjmů rodiče nebo rodičů, se kterým nebo se kterými dítě ke dni podání žádosti o příspěvek žije a společně uhrazuje náklady na své potřeby,“ upřesňuje vládou schválený návrh.

„Příspěvek není podmíněn třeba tím, že by členové rodiny museli pracovat, nebo nesměli pobírat nějaké dávky,“ řekl už dříve ministr práce a sociálních věcí Marian Jurečka.

Rodiče nemusí výši příjmu samostatně dokládat, stačí čestné prohlášení. Úřad práce (který bude příspěvek vyplácet) si ji může zjistit od jiných



„státních orgánů, právnických a fyzických osob“, typicky od České správy sociálního zabezpečení nebo od Finanční správy.

pečení nebo od Finanční správy.

Ministerstvo do konečné verze návrhu doplnilo i způsob, jak se posoudí příjmy podnikatele s paušální daní, který nepodává daňové přiznání: Započítá se vždy „nejméně částka 50 % průměrné měsíční mzdy v národním hospodářství“. Aktuálně je to tedy polovina z 37 047 korun.

#### **Za rodiče se považují také:**

- osoba, které bylo dítě svěřeno do péče nahrazující péči rodičů,
- manžel nebo registrovaný partner rodiče (nebo osoby zmíněné v první odrážce)
- vdovec nebo vdova po rodiči (nebo osoby zmíněné v první odrážce)
- druh nebo družka rodiče (nebo osoby zmíněné v první odrážce), pokud s dítětem a rodičem nebo osobou žijí a společně uhrazují náklady na své potřeby alespoň po dobu tří měsíců bezprostředně předcházejících dni podání žádosti o příspěvek.

Jak se bude posuzovat střídavá nebo společná péče obou rodičů po rozvodu? Jednoduše řečeno: posuzovat se bude příjem toho rodiče (a jeho případného nového partnera), který podá žádost dřív. „Žádost si může podat rodič, se kterým dítě žije. Z hlediska příjmů pak bude zohledněn tento rodič a jeho případný partner (nový manžel), který s ním společně uhrazuje náklady na své potřeby, podal-li žádost jako první,“ píše.

Pokud si už dítě samo vydělává, tak se jeho případný příjem do celkového limitu nepočítá.

#### **Jak žádat o příspěvek 5000 Kč**

Jednorázový příspěvek 5000 Kč mají automaticky – tedy bez žádosti – dostat všichni, kdo budou mít v červenci 2022 nárok na přídavek na dítě za měsíc červen, pokud k 1. srpnu 2022 nedovršili 18 let věku. Úřad práce ČR jim jednorázový příspěvek 5000 Kč vyplatí automaticky v srpnu 2022 (do konce měsíce).

Další dvě skupiny budou muset o příspěvek požádat, nedostanou ho automaticky. Jde o:

- děti, které v červenci nemají nárok na výplatu přídavku na dítě za měsíc červen 2022 (a současně k 1. srpnu 2022 nedovršili 18 let věku),
- děti narozené od 2. srpna 2022 do 31. prosince 2022.

Žádosti se budou podávat elektronicky přes „aplikaci“ ministerstva (interaktivní formulář na webu), případně prostřednictvím kontaktních míst veřejné správy (Czech Pointů). Výplata pak proběhne „do konce kalendářního měsíce následujícího po kalendářním měsíci, ve kterém nabylo právní moci rozhodnutí o přiznání příspěvku“. Ministr Jurečka slibuje, že úřady budou o žádostech rozhodovat bez zbytečných průtahů.

Ministerstvo v návrhu píše, že nárok na příspěvek zanikne po roce od začátku účinnosti zákona. To znamená, že opoždělci by měli mít čas přinejmenším do poloviny roku 2023.

#### **Kdo ještě nedosáhne na příspěvek**

Kromě rodin, které nesplní podmínku věku nebo příjmu, jsou tu ještě další omezení:

- příspěvek nenáleží dítěti, které je v ústavním zařízení pro péči o děti nebo mládež poskytujícím mu „plné přímé zaopatření“,
- dítě musí mít trvalý pobyt i bydliště v Česku – konečný návrh je však otevřenější i vůči rodičům z řad cizinců, především pokud pracují v Česku,

mají tu povolení k dlouhodobému pobytu a podobně,

- příspěvek se v zásadě nevyplácí do ciziny, pokud to ovšem neplyne z „přímo použitelného předpisu Evropské unie“ (i tady ministerstvo zmírnilo původní verzi).

#### **Na kolik to přijde státní rozpočet**

Podle Českého statistického úřadu bylo ke konci roku 2021 v Česku skoro 2,003 milionu dětí do 18 let. Víc než pětina (22 %) domácností s dětmi do 18 let má zároveň vyšší než milionové příjmy, vyplývá ze statistických šetření a odhadů.

Pokud tedy o příspěvek požádají rodiče 1,562 milionu dětí, dosáhnou náklady státu přibližně 7,8 miliardy korun. Náklady na vytvoření aplikačního programu (pro příjem či administraci žádostí) odhaduje ministerstvo na 30 milionů korun.

Zdroj: <https://www.penize.cz/rodicovsky-prispevek/434765-prispevek-5000-kc-na-dite-podrobne-podminky-pro-zadost>

## **VZP ČR zvýšila příspěvky na diety i pro diabetiky.**

**V reakci na rychlé zdražování zvýšila Všeobecná zdravotní pojišťovna [VZP ČR] příspěvek na bezlepkovou a nízkobílkovinnou dietu. Více peněz nově dostanou i diabetici. A vyšších příspěvků se zřejmě dočkají i klienti ostatních pojišťoven.**

O zvýšení jmenovaných příspěvků rozhodla na svém jednání v pondělí 27. června Správní rada VZP ČR. K navýšení zmínovaných třech příspěvků s platností od 1. července 2022 ji přiměla vysoká inflace, která v Česku v květnu dosáhla 16 procent.

„Vzhledem k rostoucím cenám zboží způsobeným vysokou inflací navrhujeme navýšení příspěvků u programů, kde je růst cen nejvíce patrný. To je mimo jiné právě u speciálních dietních potravin,“ potvrdil náměstek ředitele VZP ČR pro služby klientům Ivan Duškov.

Vyšší příspěvek dle něj pacienti s bezlepkovou a nízkobílkovinnou dietou spíše přiměje dodržovat dietní omezení a doporučení od lékařů. Klienti pojišťovny s doporučenou bezlepkovou dietou od lékaře si od července polepší o dva tisíce korun. Ročně tak nově na potraviny bez obsahu lepku dostanou od VZP ČR až osm tisíc korun.

Zdražování VZP ČR přimělo ke zvýšení tří příspěvků Pacientům s indikovaným dědičným metabolickým onemocněním pojišťovna přispěje na nízkobílkovinnou dietu dvanáct tisíc korun, dosud to bylo deset tisíc korun.

„Oba příspěvky na speciální dietní potraviny či obědy jsou určeny dětem do 18 let a studentům do 26 let,“ upozorňuje tisková mluvčí VZP ČR Viktorie Plívová.

**Příspěvky pojišťovna vyplatí ve dvou termínech. A sice od 1. července do 31. srpna. A pak od 1. listopadu do 31. prosince. Navýšené roční příspěvky jsou:**

- **Na bezlepkovou dietu:** 8 000 Kč.
- **Na nízkobílkovinnou dietu:** 12 000 Kč.
- **Pomůcky pro diabetiky:** 3 000 Kč.

A od července dostanou od pojišťovny vyšší příspěvek i lidé s diabetem. Na zdravotní pomůcky pro prevenci zhoršení nemoci přispěje VZP ČR o dva tisíce korun více, nově tedy tři tisíce korun. A oproti příspěvku na bezlepkovou a nízkobílkovinnou dietu o něj smějí požádat děti i dospělí. Přičemž jej využijí na nákup jedné i více pomůcek nebo speciálních služeb. Například na dezinfekční potřeby, jehly k inzulinovým perům, testovací proužky nebo třeba i pedikérské ošetření.

Vyšších příspěvků na prevenci se přitom možná dočkají i klienti zbývajících zdravotních pojišťoven. Předseda Správní rady VZP ČR Tom Philipp [KDU-ČSL] po jednání rady na sociální síti Twitter informoval, že ve Sněmovně se svými kolegy podal návrh na navýšení finančních prostředků ve fondech prevence všech tuzemských zdravotních pojišťoven.

„Umožní to zvýšit a rozšířit programy prevence – například důležité péče o nohy u diabetiků,“ vysvětlil záměr Tom Philipp.

### Fondy prevence zdravotních pojišťoven

Z fondů prevence pojišťovny standardně přispívaly svým smluvním klientům například na nepovinná, ale doporučená očkování, vyšetření nebo sportovní a rehabilitační aktivity. Ve fondu mají pojišťovny peníze nikoliv z vybraného pojistného na zdravotní pojištění, ale plní je z dalších zdrojů. Převážně pak z penále, pokut nebo přebytků z hospodaření.

Výjimku přinesla pandemie covidu, kdy zdravotní pojišťovny mohly převést peníze na úhrady testů pro pracovníky ve firmách a OSVČ na fondy prevence ze základního fondu veřejného zdravotního pojištění. Umožnila jim to novela zákona, kterou loni v březnu schválila tehdejší vláda Andreje Babiše [ANO]. A to přesto, že z fondu prevence pojišťovny směly do té doby nad rámec zdravotní péče hradit výhradně zdravotní služby, které mají prokazatelný preventivní, diagnostický nebo léčebný efekt.

–VRN–

Zdroj: <https://www.zdravezpravy.cz/>

## Životní a existenční minimum se opět zvyšuje. Vzrostou přídatky a řada dalších dávek.

GABRIELA HÁJKOVÁ 1. 7. 2022



Autor: Shutterstock

**Inflace je k nezastavení. Vysoké ceny přiměly vládu k dalšímu navýšení životního a existenčního minima. V důsledku toho se některé dávky zvýší a na jiné dosáhne více lidí.**

Vláda schválila další pomoc kvůli rostoucím nákladům na bydlení. Částky životního a existenčního minima opět vzrostou, což se projeví na řadě dávek.

### O dalších 8,8 % více

**Životní minimum** je minimální společensky uznaná hranice příjmů k zajištění výživy a ostatních základních potřeb. Pod ní nastává hmotná nouze.

**Existenční minimum** je minimální hranicí příjmů, která se považuje za nezbytnou k zajištění výživy a ostatních základních osobních potřeb na úrovni umožňující přežití.

Od 1. července 2022 podle vládního nařízení částky existenčního a životního minima vzrostou o 8,8 %. Životní minimum pro jednotlivce tak bude od července ve výši

**4620 Kč** a existenční minimum pak ve výši **2980 Kč**.

Zároveň jsou ale stanoveny i částky životního minima pro děti a osoby, které jsou součástí domácnosti o více členech. Životní minimum dané domácnosti je tedy součtem všech částek životního minima jednotlivých členů.

Částky životního minima budou činit:

- pro jednotlivce **4620 Kč**,
- pro první osobu v domácnosti **4250 Kč**,
- pro druhou a další osobu v domácnosti, která není nezaopatřeným dítětem **3840 Kč**,
- pro nezaopatřené dítě do 6 let **2360 Kč**,
- pro nezaopatřené dítě od 6 do 15 let **2900 Kč**,
- pro nezaopatřené dítě od 15 do 26 let **3320 Kč**.

Životní a existenční minimum se obvykle zvyšuje nařízením vlády k 1. lednu podle skutečného vývoje spotřebitelských cen, pokud nárůst nákladů na výživu a na ostatní základní osobní potřeby přesáhne ve stanoveném rozhodném období 5 %.

Za mimořádných okolností ale může vláda zvýšit životní a existenční minimum také mimo standardní termín valorizace, což je právě letošní případ. Letos se životní a existenční minimum navyšuje už podruhé. Jeho výše se změnila i letos v dubnu, kdy částky vzrostly kvůli inflaci o 10 %.

S navýšením životního a existenčního minima významně naroste výše některých dávek, navíc třeba na porodné bude mít nárok větší počet čerstvých maminek. Změna se projeví už v červencové výplatě dávek, uvedl ministr práce a sociálních věcí MARIAN JUREČKA s tím, že se zvýšení dávek bude týkat téměř 400 tisíc lidí. Dopady na státní rozpočet jsou za druhé pololetí vyčísleny zhruba na 415 mil. Kč.

### Životní a existenční minimum: stávající a nová výše

	Současná výše dávek	Nová výše dávky od 1. 7. 2022
Pro jednotlivce	4250 Kč	4620 Kč
Pro první dospělou osobu v domácnosti	3910 Kč	4250 Kč
Pro druhou a další dospělou osobu v domácnosti	3530 Kč	3840 Kč
Nezaopatřené dítě do 6 let	2170 Kč	2360 Kč
Nezaopatřené dítě 6 až 15 let	2670 Kč	2900 Kč
Nezaopatřené dítě 15 až 26 let	3050 Kč	3320 Kč
Existenční minimum	2740 Kč	2980 Kč

### Jaké dávky navýšení ovlivní?

Životní a existenční minimum hraje roli u osmi sociálních dávek. Ovlivní některé dávky v rámci pomoci v hmotné nouzi a dále některé dávky státní sociální podpory:

- k navýšení dávky dojde u příspěvku při pěstounské péči a u příspěvku na živobytí,
- u mimořádné okamžité pomoci a příspěvku na zvláštní pomůcku dojde k navýšení limitu pro jejich čerpání,

- u porodného, prídavkú na deti, príspevku na péči a doplatku na bydlenie pak dojde k rozšírení okruhu osob, ktoré na dávky dosáhnou vzhľadom ke svým príjmom.
- Zmena ale pocíti i lidé v exekuci, pretože se projeví ve výši nezabavitelné částky a dále se promítne také při stanovení alimentů.

Další využití uvedených institutů je při podpoře azylantů a ochraně cizinců, osvobození od rozhlasových a televizních poplatků a podobně, informoval Jurečka.

#### Zvýšení životního minima se tedy dotkne např.:

- prídavkú na dítě,
- porodného,
- príspevku na živobytí,
- doplatku na bydlenie,
- mimořádné okamžité pomoci,
- príspevku při pěstounské péči,
- príspevku na zvláštní pomůcku,
- príspevku na péči,
- nezabavitelného minima u dlužníků v exekuci,
- alimentů.

S vyšším životním minimem se ale zvýší i nutný příjem žadatele o úvěr, protože banky a úvěrové společnosti při posuzování žádostí o úvěr kromě jiného počítají i s životním minimem žadatele, resp. životním minimem celé jeho domácnosti.

#### Životní minimum a dávky

Jak tedy životní minimum s dávkami souvisí? Na **přídavek na dítě** vznikne nárok nezaopatřenému dítěti, jestliže čistý příjem v rodině je nižší než 3,4násobek životního minima rodiny.

*Pokud jde o rodinu, kterou tvoří dva dospělí a jedno 3leté a jedno 7leté dítě, je životní minimum jejich rodiny podle pravidel platných od července 13 350 Kč. Na prídavky jim podle nových pravidel vznikne nárok, pokud čistý příjem v rodině bude nižší než 45 390 Kč měsíčně.*

V případě **porodného** má na dávku nárok žena, která porodila první nebo druhé živě narozené dítě, pokud čistý příjem rodiny v kalendářním čtvrtletí před narozením nebo převzetím dítěte byl nižší než 2,7násobek životního minima rodiny (přídavek na starší dítě se do tohoto rozhodného příjmu nezapočítává).

U **příspevku na živobytí** pro osoby v hmotné nouzi ovlivní existenční a životní minimum výši dávky. Nárok a výše příspěvku se stanoví jako rozdíl mezi živobytím osoby (společně posuzovaných osob) a jejím příjmem, od kterého se odečtou tzv. přiměřené náklady na bydlení.

#### Částka živobytí je ve výši životního minima u:

- nezaopatřeného dítěte,
- poživatele starobního důchodu,
- osoby invalidní ve třetím stupni,
- osoby starší 68 let.

#### Částka živobytí je ve výši existenčního minima u:

- osoby, která dluží na výživném pro nezletilé dítě částku vyšší než trojnásobek stanovené měsíční splátky,
- osoby, které je poskytována zdravotní péče ve zdravotnickém zařízení po celý kalendářní měsíc,
- osoby, která pobírá příspěvek na živobytí déle než 6 měsíců a nevykonává určitou aktivitu (např. veřejnou službu, výdělečnou činnost),
- osoby, která je vedena v evidenci uchazečů o zaměstnání a v posledních 6 kalendářních měsících

před podáním žádosti jí byl skončen základní pracovněprávní vztah z důvodu porušení povinnosti vyplývající z právních předpisů vztahujících se k jí vykonávané práci zvláště hrubým způsobem nebo s ní byl skončen jiný pracovní poměr z obdobného důvodu.

**Doplatek na bydlení** je také dávka pomoci v hmotné nouzi, která s vlastními příjmy osoby a poskytnutým příspěvkem na bydlení ze systému státní sociální podpory pomáhá uhradit odůvodněné náklady na bydlení. Podmínkou nároku na doplatek na bydlení je získání nároku na příspěvek na živobytí (viz výše). Z tohoto pravidla existuje ale i výjimka. Doplatek na bydlení je možné podle § 33 zákona o pomoci v hmotné nouzi přiznat s přihlednutím k celkovým sociálním a majetkovým poměrům také osobě, které příspěvek na živobytí nebyl přiznán, protože její příjem (a společně posuzovaných osob) přesáhl částku živobytí osoby a společně posuzovaných osob, ale nepřesáhl 1,3násobek částky živobytí osoby a společně posuzovaných osob.

Dávka **Mimořádná okamžitá pomoc** se poskytuje v různých částkách podle toho, v jaké situaci je poskytována. Může doplnit příjem žadatele do existenčního minima v případě, že hrozí újma na zdraví, ale může také dosáhnout až 20násobku životního minima, pokud je poskytována osobě, kterou postihne událost, jež nebylo možné s ohledem na její rozsah předvídat ani jí předejít a v jejímž důsledku je příjemce dávky kvůli nedostatku finančních prostředků ohrožena ztrátou bydlení nebo nezajištěním základních životních potřeb. Podrobnosti o situacích a výši dávek najdete na webu ministerstva práce.

Výše dávky **Příspěvek při pěstounské péči** se odvíjí od násobku životního minima jednotlivce v závislosti na počtu svěřených dětí a jejich zdravotním stavu. Výši příspěvku ovlivňuje také to, kdo o dítě pečuje. Stanoví se tedy individuálně. V případě prarodičů a praprarodičů je násobek nižší.

U **Příspěvku na zvláštní pomůcku** zákon rozlišuje, zda jde o pomůcku do, nebo přes 10 000 Kč. U pomůcky v ceně do 10 000 Kč se příspěvek poskytne jen osobě, která má příjem (příjem s ní společně posuzovaných osob) nižší než 8násobek životního minima jednotlivce nebo životního minima společně posuzovaných osob (spolučást je 1000 Kč). U dražších pomůcek je až na výjimky spoluúčast vyšší.

Od životního minima se odvíjí také výše příspěvku na pořízení motorového vozidla (spadá pod Příspěvek na zvláštní pomůcku). Např. 200 000 Kč činí při příjmu nižším nebo rovném 16násobku částky životního minima jednotlivce (rodiny) nebo je-li příspěvek poskytován nezletilé osobě.

V případě **nezabavitelného minima u dlužníků v exekuci** hraje roli životní minimum při stanovení nezabavitelné (exekuci nepostižitelné) částky na osobu dlužníka, která se vypočte jako 3/4 součtu částky životního minima jednotlivce a normativních nákladů na bydlení.

**Výživné** se stanovuje podle odůvodněných potřeb dítěte a majetkových poměrů povinného rodiče. Pokud ten soudy nedoloží své příjmy, platí, že průměrný měsíční příjem odpovídá pětadvacetinásobku částky životního minima jednotlivce.

#### Shrnutí vládní pomoci

Růst životního a existenčního minima je dalším v řadě kroků, které vláda schválila na pomoc s růstem cen:

- letos jde už o druhé navýšení životního a existenčního minima, první bylo schváleno s účinností od dubna,



- došlo k aktivaci druhé mimořádné valorizace důchodů,
- rodiny s dětmi a příjmem do jednoho milionu Kč dostanou na každé dítě příspěvek 5000 Kč,
- příjemci s nižšími příjmy mohou od července čerpat rodičovský příspěvek rychleji,
- stát bude více podporovat částečné úvazky, aby mohli snadněji najít uplatnění na trhu například důchodci nebo rodiče s malými dětmi,
- lidé mohou kvůli drahým energiím a drahým životním nákladům čerpat mutace dávky Mimořádná okamžitá pomoc, u níž se také od července rozšiřuje možnost čerpání pro více lidí,
- chystá se úsporný tarif pro domácnosti využívající elektřinu, plyn i teplo z tepláren,
- vláda bude také za domácnosti do konce příštího roku platit poplatek za obnovitelné zdroje,
- nabídka dotací pro domácnosti se rozšiřuje o financování dílčích renovací za účelem energetických úspor a rozjiždějí se i kotlíkové dotace pro nízkopříjmové domácnosti a Nová zelená úsporám pro ostatní domácnosti,
- normativní náklady na bydlení, které jsou součástí příspěvku na bydlení, byly navýšeny a od července dochází ke zjednodušení administrace dávky,
- dále je ke schvalování připraven balíček na podporu osob se zdravotním znevýhodněním.

Zdroj: [https://www.mesec.cz/clanky/zivotni-a-existencni-minimum-se-opet-zvytuje-vzrostou-pridavky-a-rada-dalsich-davek/?utm\\_source=newsletter-html-w&utm\\_medium=text&utm\\_campaign=2022-07-03](https://www.mesec.cz/clanky/zivotni-a-existencni-minimum-se-opet-zvytuje-vzrostou-pridavky-a-rada-dalsich-davek/?utm_source=newsletter-html-w&utm_medium=text&utm_campaign=2022-07-03)

## Příspěvek na bydlení.

Jsmo rádi, že jste tady. Na tomto místě vám poskytneme veškeré potřebné informace a podporu při žádosti o příspěvek na bydlení. Vzhledem k současné situaci, která je pro mnohé z nás složitá, jsme se rozhodli učinit několik zásadních změn v oblasti příspěvku na bydlení.

Jedním z výsledků je maximálně zjednodušený formulář žádosti o příspěvek, který zvládnete bez komplikací vyplnit během několika minut z pohodlí vašeho domova. Maximum informací si stát zajistí sám. Zároveň se náklady na bydlení a příjmy rodiny revidují již pouze jednou za půl roku. A navíc všichni stávající příjemci příspěvku na bydlení mohou své pravidelné zúčtování provést také v novém online prostředí. Snahou MPSV je vám maximálně ulehčit cestu k čerpání příspěvku a minimalizovat zbytečné papírování.

Pokud máte připravené vše potřebné, podáte žádost rychle a pohodlně.

- O příspěvek můžete požádat až tři měsíce zpětně!
- V případě problémů či nejasností vám v pracovní době pomůžeme na čísle 950 194 444.
- Žádost se již nebude podávat ale pouze jednou.

## JAK NA TO

Do vyplňování můžete skočit rovnýma nohama, nebo si nejdřív pustit video

[https://www.mpsv.cz/web/cz/prispevek-na-bydleni?gclid=CjwKCAjwi7SWBhAnEiwAx8ZLaqGqgUskAvTK3BG5Ju1jEt\\_3O6sn9g3agOCSOt69hAHNHtvsy9-aRoCcFwQAvD\\_BwE](https://www.mpsv.cz/web/cz/prispevek-na-bydleni?gclid=CjwKCAjwi7SWBhAnEiwAx8ZLaqGqgUskAvTK3BG5Ju1jEt_3O6sn9g3agOCSOt69hAHNHtvsy9-aRoCcFwQAvD_BwE), ve kterém vám vše vysvětlíme.

## KDO MŮŽE PŘÍSPĚVEK ZÍSKAT

Vždy záleží na konkrétním případě. Obecně však můžeme říct, že pokud vás náklady na bydlení (nájem, energie, vodné a stočné) stojí více

než 30 % vašich čistých příjmů (v Praze 35 %), můžete příspěvek čerpat. Zkrátka však nepřijdou ani lidé, kteří žijí ve vlastním bytě či domě. Podívejte se na konkrétní případy.

## Rodina

Jana a Karel bydlí v nájmu v Ústí nad Labem. Mají dvě děti ve věku 8 a 10 let. Jejich čistý příjem je 38.348 Kč. Za nájem platí každý měsíc 12.000 Kč a za náklady na bydlení (energie, vodné a stočné atd.) platí měsíčně 6.620 Kč. Mohou tedy získat od státu příspěvek na bydlení ve výši 6.273 Kč měsíčně.

## Důchodkyně

Helena je ovdovělá důchodkyně a bydlí ve vlastním domě v Javorníku. Její náklady na bydlení (energie, vodné a stočné atd.) jsou 6.800 Kč měsíčně. Pobírá důchod ve výši 13.800 Kč. Může tedy získat od státu příspěvek na bydlení ve výši 2.092 Kč měsíčně.

## Samoživitelka

Petra je samoživitelka a bydlí v nájemním bytě v Olomouci se dvěma dětmi ve věku 8 a 11 let. Její čistý měsíční příjem je 27.290 Kč. Za nájem a náklady na bydlení vydá každý měsíc 15.620 Kč. Může tedy získat od státu příspěvek na bydlení ve výši 6.813 Kč měsíčně.

## CO JE TŘEBA SI PŘIPRAVIT

Než se pustíte do vyplňování formuláře, je třeba si připravit pár dokumentů, které od vás budeme potřebovat. Ideálně pouze o informace, které si stát nemůže dohledat sám. Abychom vám vše zjednodušili, bude nám stačit nahrát pouze scan nebo fotku.

<p><b>POTVRZENÍ O VÝŠÍ PŘÍJMU</b></p> <p>Pokud pobíráte výplatu či mzdu, budeme potřebovat potvrzení o výši příjmu (např. výplatní pásku).</p>	<p><b>POTVRZENÍ NÁKLADŮ NA SLUŽBY</b></p> <p>Doklad potvrzující výši nákladů na služby jako vodné, stočné, odvoz odpadu a podobně.</p>
<p><b>POTVRZENÍ NÁKLADŮ NA ENERGIE</b></p> <p>Doklad potvrzující výši nákladů na energie za předchozí měsíce.</p>	<p><b>NÁJEMNÍ SMLOUVA</b></p> <p>Pokud bydlíte v nájmu, budete potřebovat scan nebo fotku vaší nájemní smlouvy.</p>
<p><b>POTVRZENÍ O STUDIU</b></p> <p>V případě, že je vaše dítě student starší 15 let, budete potřebovat potvrzení o studiu.</p>	<p><b>VYUČOVÁNÍ SLUŽEB A ENERGIÍ</b></p> <p>Pokud jste v daném měsíci obdrželi přeplatek či nedoplatek, přiložte vyúčtování k žádosti.</p>
<p><b>PROHLÁŠENÍ DALŠÍCH OSOB</b></p> <p>Pokud s vámi bydlí další osoba starší 18 let, budete od ní potřebovat podepsat prohlášení.</p>	

## JAK SE PROKÁŽU

Abychom mohli vaši žádost zpracovat online a ušetřit vám cestu na úřad, musíme si být jisti tím, kdo žádost podal. Proto je pro vstup do našeho formuláře nutné přihlášení prostřednictvím Identity občana nebo Datové schránky. Skutečně jen tak vám můžeme ušetřit cestu na úřad.

Abychom mohli vaši žádost zpracovat online a ušetřit vám cestu na úřad, musíme si být jisti tím, kdo žádost podal. Proto je pro vstup do našeho formuláře nutné přihlášení prostřednictvím Identity občana nebo Datové schránky. Skutečně jen tak vám můžeme ušetřit cestu na úřad.



V rámci Identity občana můžete využít Mobilní klíč eGovernmentu. Do vašeho mobilu si jednoduše stáhnete aplikaci a následně si na kterémkoli Czech Pointu aktivujete možnost přihlášení. Během pár minut tak získáte jednoduchý způsob přihlašování. Vše je přehledně vysvětleno v tomto videu [tady](#). Případně v tomto návodu [zde](#).

Dalším způsobem v rámci Identity občana je BankID. Bankovní identitu má v České republice přes 5,000,000 lidí (jen o tom spousta z nich neví, pravděpodobně jí tak budete mít i vy). Pomocí přihlašovacích údajů do vašeho Internetového bankovního účtu jednoduše přihlásíte. Pokud potřebujete více informací ohledně BankID, najdete je na [bankid.cz](http://bankid.cz).

Další možností, jak se prokázat, je přihlášení přes datovou schránku. Pokud ji nemáte, stačí navštívit nejbližší CzechPoint například na pobřeží České pošty. Pro zjednodušené přihlašování lze následně nainstalovat aplikaci Mobilní klíč do mobilního telefonu nebo tabletu. Veškeré podrobnosti o datových schránkách zjistíte na [info.mojedatovaschranka.cz](http://info.mojedatovaschranka.cz).

[Více informací ke zřízení Identity občana?](#)

Zdroj: [https://www.mpsv.cz/web/cz/prispevek-na-bydleni?gclid=CjwKCAjwi7SWBhAnEiwAx8ZLaqGqgUskAvTK3BG5Ju1jEt\\_3O6sn9g3agOCSOt69hAHNHtvsy9-a](https://www.mpsv.cz/web/cz/prispevek-na-bydleni?gclid=CjwKCAjwi7SWBhAnEiwAx8ZLaqGqgUskAvTK3BG5Ju1jEt_3O6sn9g3agOCSOt69hAHNHtvsy9-a)

červenec 2022



# Zpr@vodaj ČSSZ

Jak slevu získám, nárok na slevu, str. 1 • ePortál ČSSZ, prokazování slevy, str. 2

## Sleva na jízdném pro osoby s invaliditou třetího stupně

Osoby s přiznanou invaliditou třetího stupně získají od 1. 7. 2022 slevu ve vlakové a autobusové dopravě (mimo MHD) ve výši 50 % z obvyklého jízdného. K prokazování nároku na slevu poslouží QR kód vydaný Českou správou sociálního zabezpečení (ČSSZ) a při nákupu jízdenky vybrat příslušný tarif pro osoby invalidní ve třetím stupni nebo jej nahlásit u pokladny. QR kód vydává ČSSZ od 27. 6. 2022 elektronicky prostřednictvím ePortálu ČSSZ nebo osobně na OSSZ.

**Jak snadno lze získat QR kód a jak to vše vlastně funguje, se dozvíte také ve videu**

**ODEBÍRAT**

### Kdo má na slevu nárok

Cestující ve veřejné dopravě pobírající invalidní důchod pro invaliditu třetího stupně mají od 1. 7. 2022 nárok na 50% slevu na jízdném v autobusech a vlacích. Slevu nelze uplatnit v MHD, jelikož hromadnou dopravu ve městech si organizují města sama, většinou s vlastními slevami.

Invalidita třetího stupně je podle zákona spojena s poklesem pracovní schopnosti pojištěnce o více než 70 % a posuzuje ji lékař OSSZ.

V České republice je poživatelů invalidních důchodů pro invaliditu

třetího stupně evidováno přibližně 160 tisíc, z nichž nejpočetnější skupiny diagnóz zastávají duševní poruchy a poruchy chování (přes 62 tisíc), nemoci svalové a kosterní soustavy a pojivové tkáně (zhruba 24 tisíc) a nemoci nervové soustavy (necelých 19 tisíc). Značná část osob s přiznanou invaliditou třetího stupně již pro získání slevy ve veřejné dopravě uplatňuje průkaz ZTP nebo ZTP/P (těm sleva zůstává neměnná), zhruba 85–90 tisíc osob ve věku 18 až 65 let jej však nevlastní a právě pro ty je zahrnuta nová 50% sleva.

Další informace o invaliditě a invalidních důchodech naleznete [na webu ČSSZ](#).

### Jak slevu získám

Při koupi jízdenky je třeba vybrat příslušný tarif pro osoby invalidní ve třetím stupni nebo jej osobně u pokladny nahlásit. K prokázání nároku na slevu je zapotřebí QR kód, který od 27. 6. 2022 vydává ČSSZ. Platnost QR kódu je jeden rok od vydání. Získat jej lze dvěma způsoby:

*pokračování na straně 2...*

... pokračování ze strany 1

- **Elektronicky** po přihlášení do [ePortálu ČSSZ](#) a využitím služby „[Potvrzení pro slevu na jízdném pro poživatele invalidního důchodu třetího stupně](#)“. Služba automaticky ověří, zda je daná osoba poživatelem invalidního důchodu pro invaliditu třetího stupně a vygeneruje potvrzení s QR kódem v PDF souboru k případnému vytištění.

Potvrzení poté zůstane uloženo na stránce MOJE DOKUMENTY, odkud je možné jej po přihlášení kdykoliv opětovně stáhnout.

- **Osobně** navštívením příslušné OSSZ/PSSZ/MSSZ Brno nebo zasláním požadavku na adresu své příslušné pobočky úřadu. Svůj QR kód v takovém případě osoba obdrží vytištěný ve fyzické podobě nebo ve formě PDF dokumentu. Pokud se osoba na úřad nemůže dostavit, jiná osoba pověřená plnou mocí může vyřídít získání QR kódu za ni. Detaily takového postupu jsou dostupné na [webu ČSSZ](#).

Zmíněný QR kód je možné jednoduše nahrát jeho načtením do mobilní aplikace OneTicket, odkud jej lze v případě potřeby v chytrém mobilním telefonu kdykoliv zobrazit. Aplikaci OneTicket si můžete zdarma stáhnout na [Google Play](#) i v [AppStore](#).

### Prokazování slevy

QR kód v elektronické nebo tištěné verzi se při odbavení jednoduše přiloží ke čtečce u řidiče autobusu nebo průvodčího ve vlakových spojích. Stejně tak v případě jízdní kontroly revizorem. Společně s ním je třeba předložit průkaz totožnosti.

Dopravci budou slevu ověřovat prostřednictvím odbavovací aplikace „CheckTicket – Kontrola dokladu“,

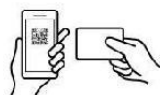
## **i** Jak se přihlásit do ePortálu ČSSZ

Online služby ePortálu ČSSZ naleznete na adrese [eportal.cssz.cz](#). Přihlášení je jednoduché a nabízí uživatelům spousty výhod. Není třeba žádná samostatná registrace, stačí využít autentizační služby Portálu veřejné správy nebo tzv. NIA prostřednictvím portálu Identita občana.

Jednou z nejčastějších forem přihlašování je využití bankovní identity, kterou využíváte k přihlášení do svého internetového bankovníctví.

Všechny ověřené možnosti přihlášení zaručují, že jsou konkrétní osobě poskytnuty výhradně údaje, které se jí týkají.

### Jednoduché načtení QR kódu do aplikace OneTicket



Naskenujte QR kód slevové karty  
Lorem ipsum dolor sit amet, consectetur adipiscing elit, sed do eiusmod tempor incididunt ut labore et dolore magna aliqua.

Zavřít



kteřá je k dispozici volně ke stažení na Google Play i v AppStore.

### V případě problémů

Informace při nesnázích u prokazování slevy i odpovědi na další otázky poskytnou nepřetržitě sedm dní v týdnu pracovníci oddělení zákaznické podpory s. p. CENDIS. Zákazníci

se na ně mohou obracet telefonicky na čísle +420 222 266 755 nebo e-mailem na [info@oneticket.cz](#).

Informace pro cestující i pro dopravce jsou shrnuty také na webových stránkách s. p. CENDIS – [Sleva Osoby invalidní ve třetím stupni](#).

Přejeme vám šťastnou cestu. ■

Všechna reprodukční práva jsou vyhrazena. Jakékoliv šíření a kopírování online Zpr@vodaje ČSSZ bez výslovného svolení ČSSZ není povoleno. Obrátit se můžete na [redakce@cssz.cz](#). Děkujeme za pochopení.

## Informace č.: 55 – 2022 (Sleva pro ID 3. stupně)

Vážení přátelé,

obrátilo se na nás několik občanů, kteří jsou příjemci ID 3. stupně, že neuspěli s prokazováním nároku na 50 % slevu ve veřejné hromadné dopravě. U autobusových linek jde především o to, že řidiči jednotlivých dopravců vůbec nevěděli, že byl vydán cenový předpis, který stanoví slevu pro příjemce ID 3. stupně. U železničních dopravců se jednalo spíše o pochybení pracovníků jednotlivých dopravců, protože tvrdili, že nemají čtečky na QR kód a podobně. Jednali jsme s ministerstvem dopravy, které nám sdělilo následující:

*„Informace o zavedení nové slevy jsme v předstihu předali všem dopravním svazům. Cenový výměr MF představuje určitou podobu obecně závazného právního předpisu. Nárok na slevu proto lze uplatnit ve všech vlacích a autobusech veřejné linkové dopravy (s výjimkou městské dopravy), a to bez ohledu, zda jde o objednanou nebo komerční dopravu.*

*Na internetových stránkách CENDIS i ČSSZ jsou uvedeny informace pro cestující týkající se slev pro osoby invalidní ve 3. stupni. Informační pomoc při nesnázích spojených s prokazováním slevy, případně s dalšími otázkami, podle těchto informací poskytují pracovníci „Oddělení zákaznické podpory“ státního podniku CENDIS, které je možné kontaktovat na e-mailu [info@oneticket.cz](mailto:info@oneticket.cz) nebo na telefonu +420 222 266 755. Tato služba je k dispozici 24 hodin denně 7 dní v týdnu.“*

Vážení přátelé, pokud se vám taková situace stane, že dopravce vám nebude chtít uznat slevu na jízdném, tak zkuste okamžitě volat příslušnou linku CENDIS, případně si vyžádejte číslo vlaku nebo autobusového spoje, jméno řidiče nebo průvodčího a podejte stížnost na příslušnou dopravní společnost, případně emailem na CENDIS. Pravděpodobně jde pouze o to, že dopravní společnosti ještě důkladně neproškolily všechny svoje pracovníky.

Přeji vám pěkné letní dny.

S pozdravem

Mgr. Václav Krása  
předseda NRZP ČR

## Všeobecná zdravotní pojišťovna rozšiřuje služby pro klienty se sluchovým postižením i se ztrátou řeči.

**Zaměstnanci poboček VZP po celé ČR budou díky technice nově bez obtíží komunikovat i s lidmi se sluchovým postižením či ztrátou řeči. Bariéru v komunikaci odstraní jednoduchý software, který je schopen převodu řeči na text (a naopak).**

Už v březnu 2020 nabídla VZP takto znevýhodněným klientům možnost simultánního přepisu řeči operátora na své zákaznické lince. On-line přepis v reálném čase pomohl klientům sledovat komunikaci operátora v textové podobě. Získali tak potřebné informace a vyřídili si své záležitosti v době uzavření clientských pracovišť z důvodu pandemie COVID-19. Více o službě najdete



na <https://www.vzp.cz/kontakty/on-line-prepis-klientske-linky>.

VZP nyní tyto své služby dále rozšiřuje. Cílem je přímo na pobočkách zprostředkovat převod mluvené informace na textovou při komunikaci mezi pracovníkem VZP a klien-

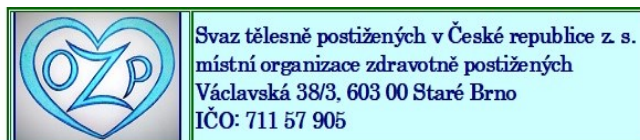
tem se sluchovým handicapem, nedoslýchavým či trpícím ztrátou sluchu.

Služba je přístupná za pomoci QR kódu, který si klient na pobočce naskenuje do svého mobilního zařízení. Následně na zobrazené webové stránce zadá telefonní číslo pracovníka VZP, se kterým jedná. Pracovník obdrží na svém telefonním zařízení hovor a propojí se s profesionálním přepisovatelem řeči. Dále již pracovník VZP hovoří do svého telefonního přístroje a klient si čte přepis hovoru na svém zařízení a reaguje mluvenou češtinou.

Službu využijí také lidé s částečnou nebo úplnou ztrátou řeči. Uživatel může vepsat svůj dotaz do speciálního rádku, text je automaticky přečten syntetickým hlasem operátorovi infolinky a mluvená reakce operátora se přepíše do textové podoby. Klient si odpověď přečte a může opět písemně reagovat.

Nové komunikační služby mohou klienti využít v pracovních dnech na pobočkách VZP.

*Viktorie Plívová  
tisková mluvčí*



## Prezentace firmy SAGITTA Ltd., spol. s r.o. o nových pomůčkách pro zrakově postižené.

Dne 7.6.2022 do naší organizace zavítal pán Šimon Kuběl z firmy SAGITTA Ltd., spol. s r.o., který nám donesl ukázat nejnovější pomůcky.

Obeznamili jsme se s velmi zajímavou stolní lupou s hlasovým výstupem, která se propojuje s tabletem. Samotný mozek tohoto přístroje je mobilní telefon, který plní funkci lupy a je zasazená do stojánku pod kterým je umístěný čtený text, anebo obrázek. Obrázek se dá prohlížet na tabletu detailně. Text lze taktéž zvětšovat dle potřeby anebo zapnout hlasový výstup a nechat si ho přečíst. Samotná lupa se dá ze stojánku vyndat a používat jako kapesní lupu. Mohli jsme vyzkoušet číst nápisy na dveřích, různé ordinační hodiny u lékaře i názvy obchodů přes ulici. Pod lupou ve stojánku se dá psát, malovat, zasívat, tvořit šperky a mnoho dalších věcí.

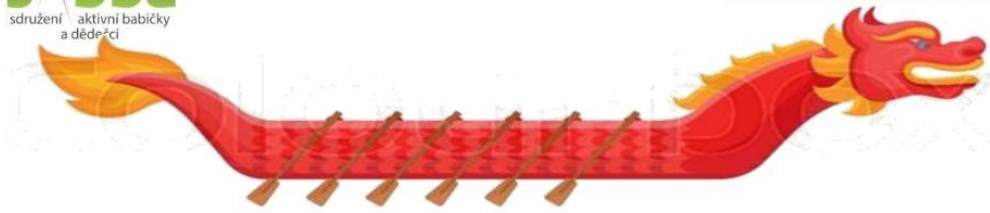
Přesný název této pomůcky je textReado PD M24 4-081/22 Stolní kamerová lupa s hl. výstupem. Cena je cca. 80000 Kč. Je to docela vysoká částka, ale lze požádat na ÚP o kompenzační pomůcku a pak se hradí jenom 10 % ceny.

Další zajímavou pomůckou je ORCAM MyEye 2.0 Kamera s hlasovým výstupem.

Tato pomůcka funguje podobně, je však mnohem nenápadnější. Kamera je umístěná v krabičce ve velikosti cca zapalovače, nebo flashky, která je magnetem připevněná k nožičce brýlí. Kamera snímá oblast před obličejem. Poklepáním na přístroj se daná věc nasníma a nahlas přečte co vidí. Umí rozpoznat obličeje a čárové kódy, které má v databázi. Lze propojit s bezdrátovými sluchátky, tím pádem je velmi diskretní. Cena je velmi vysoká, ale opět to patří do kompenzačních pomůcek, o který se dá požádat na ÚP.

Možná i mezi čtenáři Paprsku se najdou lidé, kteří potřebují kompenzaci zraku a bude se jim hodit typ kam se obrátit o radu a pomoc.

*Za STP v ČR z. s. místní organizaci Osoby se postižením  
Eva Moravcová*



## DRAČÍ LODĚ

+ posezení, kytara, zpěv a tradiční přípitek

**ÚTERÝ 30. 8. 2022 16,00 hod.**

**SRAZ na loděnici  
sportovního areálu**



**Dračí loď, Loděnice ČVK  
Veslařská 179**



**\* Oděv - viz webové stránky**

**\* Omezený počet míst \***

**Rezervace nutná**

**- tel. 602 766 618**

**- [blanka.urb@email.cz](mailto:blanka.urb@email.cz)**



**\*Cena 150,- Kč, SaBBa 100,-  
50,- Kč pro děti od 4 do 15 let**

**Dračícím a drakům zdar!**



**Jede se za každého  
počasí**



Podporují nás:  
Magistrát města Brna

MČ Brno - Komín

## Spolková činnost Svaz tělesně postižených v České republice místní organizace Starý Lískovec

Letos jsme po těch různých omezeních nějak méně aktivní, stárneme a zdraví nás dovede taky pozlobit. Ale byli jsme na výletě v Poděbradech a v Kolíně.



Na srdce jsou Poděbrady a výlet MO STP Brno-Starý Lískovec v sobotu 11.6.2022 do lázeňského města potěšil nejedno srdíčko. Domluvenou komentovanou procházku jsme začali v Poděbradech u vlakového nádraží, kde pan Tomáš Pokorný bez problému zaparkoval s námi i minibusem. Nádražní budova, postavená v roce 1926 ve slohu funkcionalistickém patřila a stále patří mezi nejhezčí vlakové stanice u nás. Paní průvodkyně nás upozornila na tvar budovy, který byl inspirován siluetou parní lokomotivy. Z nádraží jsme se vydali na příjemnou procházku parkem, který je z obou stran lemován lázeňskými domy, množstvím restaurací, kaváren a cukráren.

U pověstných květinových hodin si účastníci zájezdu vyžádali společné fotografování a v žádném případě jsme nemohli opomenout návštěvu u „místního trpaslíka“, který nám za odměnu ukázal, jak kladívkem odklepává na muchomůrce červené časové znamení. Než jsme naši procházku ukončili v centru města na Jiřího náměstí, kterému věvodí bronzová jezdecká socha krále Jiřího z Kunštátu a Poděbrad, zašli jsme ještě na prohlídku zámeckého nádvoří. Tam se mimo jiné nachází první proutkařem objevený pramen léčivé vody Poděbradky z roku 1905.

A na závěr přidávám zjištění: až si někdy budete zpívat písničku „Poděbradská brána, pěkně malovaná ...“, tak věřte, že malovaná vůbec není, proč se tak zpívá? to asi nikdo neví.



Z Poděbrad jsme zamířili na mezinárodní festival dechových hudeb *Kmočův Kolín*, cíl našeho sobotního výletu. Někdo může ohrnout nos a poznamenat něco nelichotivého o dechovce. Ale pořadatelé této akce vzdávají zcela zaslouženou poctu skladateli a velkému vlastenci Františku Kmochovi a navíc na festival zvou i soubory jiných žánrů. A ať si říká, kdo chce, co chce, tak *Kolíne, Kolíne* a další písničky máme pořád rádi, rádi si je s chutí občas zazpíváme.

Velký zájem byl o večerní vystoupení zpěvačky Heleny Vondráčkové, se kterou jsme si téměř všichni notovali nejeden letitý hit. Od publika sklídila veliký potlesk.

Jsmo rádi, že jsme svou účastí v Kolíně, podpořili pořadatele, hudebníky, zpěváky, roztomilé mažoretky za to, udržují tuto krásnou tradici.

V Kolíně jsme si prošli také starou část města, velký obdiv sklídl škoda že jen zvenku, chrám svatého Bartoloměje a jeho okolí. Stavba chrámu začala už ve 13. stol., a podílel se na ní i dvorní architekt Karla IV. slavný Petr Parléř. Železná lávka pro pěší a cyklisty přes řeku Labe nám připomněla stezku nad řekou (alias stezku v korunách stromů), ta nás z města přivedla až do lesoparku Borčky k medvěďům z televizního seriálu „Potkali se u Kolína“ a památníku se známým sloganem „Pojďte pane, budeme si hrát“.

Bylo to roztomilé setkání.

Výlet se vydařil, počasí nás nezklamalo, pan Pokorný nás téměř o půlnoci dovezl v pořádku domů, co si přát víc. Děkuje !

Napsala: bMal



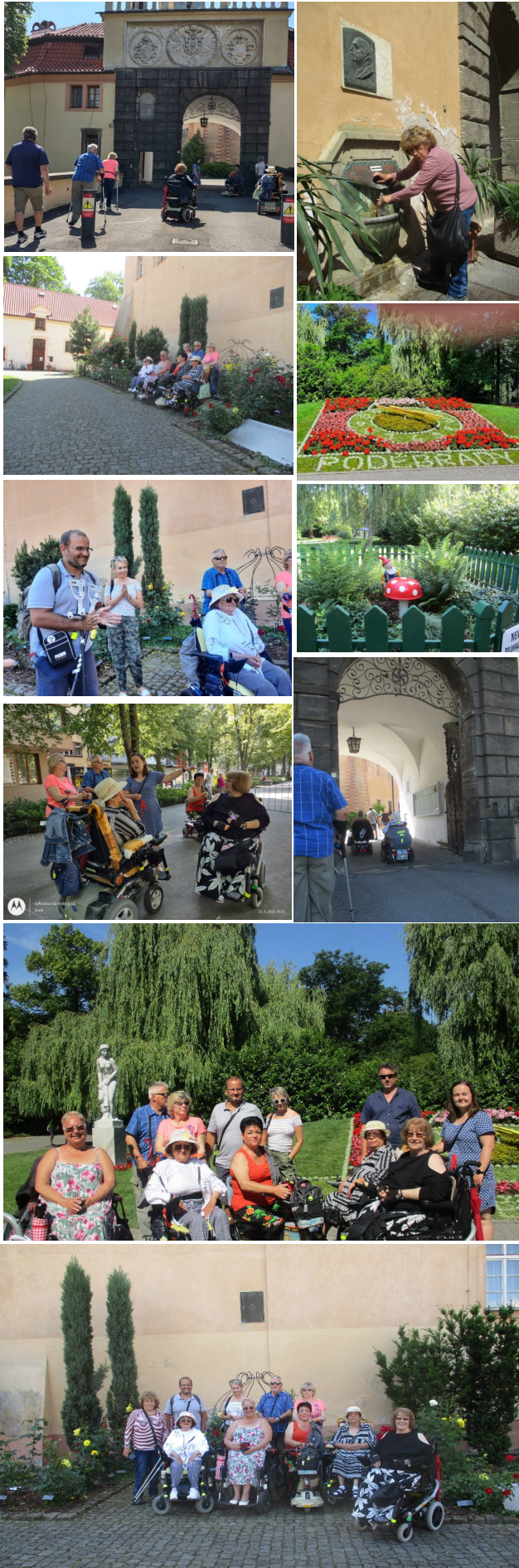


Foto: Božena Šikralová, Andréa Komárková a bMal

## Červencovým objektivem Ing. Evy Sedláčkové Rota Vicentina, Portugalsko



soukromý archiv autorky

### Obsah

Otázka týdne	1
Když dálky volají, aneb Na jakou péči mám nárok v zahraničí?	2
VZP informuje	3
Kdy v roce 2022 proběhne milostivé léto?	3
MPSV: Milostivé léto II. začne 1. 9. 2022 a skončí 30. 11. 2022	3
Seznam dokladů pro děti, když cestují bez rodičů do zahraničí	4
Příspěvek 5000 Kč na dítě schválili i senátoři. Podrobné podmínky	5
VZP ČR zvýšila příspěvky na diety i pro diabetiky	6
Životní a existenční minimum se opět zvyšuje. Vzrostou přídatky a řada dalších dávek	7
Příspěvek na bydlení	9
Zpravodaj ČSSZ	10
NRZP Informace č.: 55 – 2022	12
Všeobecná zdravotní pojišťovna rozšiřuje služ- by pro klienty se sluchovým postižením i se ztrátou řeči	12
Prezentace firmy SAGITTA Ltd., spol. s r.o. o nových pomůckách pro zrakově postižené	12
SaBBa Pozvánka Dračí loď	14
STP v ČR z. s. místní organizace Starý Lísko-	15
Červencovým objektivem Ing. Evy Sedláčkové	15
O nás	16



# SVAZ TĚLESNĚ POSTIŽENÝCH V ČESKÉ REPUBLICĚ, Z.S.

MĚSTSKÁ ORGANIZACE BRNO

## KDO JSME

Svaz tělesně postižených v České republice z. s. městská organizace Brno je samostatnou, nezávislou organizací, která sama o sobě a dále prostřednictvím svých organizačních jednotek jako samostatných právnických osob pomáhá zajišťovat potřeby zájmy členů a zdravotně znevýhodněných osob. Je občanským sdružením založeným podle zákona č. 83/1990 Sb., o sdružování občanů. Poskytuje odborné sociální poradenství a sociálně aktivizační služby pro seniory a osoby se zdravotním postižením.

Organizace STP ČR z. s. ve městě Brně reprezentuje městská organizace, pod kterou spadá 9 místních organizací.

Místní organizace sdružují své členy, s nimiž realizují činnosti v oblasti ozdravné, kulturně společenské, vzdělávací, poznávací i informační, vedoucí k aktivnímu společenskému životu. Pravidelná setkávání členů jednotlivých místních organizací jsou orientována na společné sdílení informací, novinek, zážitků a řešení osobních záležitostí.

## Poslání Svazu tělesně postižených

Posláním Svazu je prostřednictvím poskytovaných služeb zvyšovat a udržovat informovanost osob se zdravotním postižením, podporovat jejich nezávislost a samostatnost a napomáhat jim ke zvýšení či udržení kvality života.

## Naše služby

### Odborné sociální poradenství

#### Zásady poskytování služeb

- Professionalita.
- Bezplatnost.
- Důstojnost a diskretnost.
- Respektování potřeb uživatelů.

#### Komu je služba určena?

- Služba je určena
- osobám s tělesným postižením
- seniorům, bez rozdílu rozsahu postižení.

Služba není vázána na členství v organizacích tělesně postižených.

## Dále nabízíme

### Zapůjčení kompenzačních pomůcek.

Zapůjčení kompenzačních pomůcek nabízíme v objektu s bezbariérovým přístupem.

Katalog kompenzačních pomůcek najdete na [www.stp-brno.cz](http://www.stp-brno.cz)

### Fakultativní služby

#### Dle aktuální nabídky.

Aktuální nabídky najdete na [www.stp-brno.cz](http://www.stp-brno.cz)  
<https://www.facebook.com/STPBRNO>



Svaz tělesně postižených v České republice z. s.  
městská organizace Brno  
Mečová 358/5, 602 00 Brno – město, IČ: 155 45 601  
Vedená u Městského soudu v Praze, spisová značka L 48201  
Zastoupena Miroslavou Ptáčkovou - tel: 542 212 657, 603 756 401

## ODBOURNÉ SOCIÁLNÍ PORADENSTVÍ

- Výběr vhodné sociální služby v regionu
- Smlouvy o poskytování sociální služby
- Nemocenské a zdravotní pojištění
- Důchody a důchodové pojištění
- Příspěvek na péči
- Dávky státní sociální podpory
- Dávky pomoci v hmotné nouzi
- Průkazy osob se zdravotním postižením
- Zaměstnávání osob se zdravotním postižením
- Pracovní právo ve vztahu k osobám se zdravotním postižením
- Dluhová problematika
- Bydlení pro osoby se zdravotním postižením
- Doprovod na úřady, na jednání posudkových komisí aj.

Cílová skupina poradny (bez omezení věku):

- Občané se zdravotním postižením
- Seniori
- Rodiče, rodinní příslušníci a osoby pečující



Najdete nás na ul. Mečová 5, 602 00 Brno  
e-mail: [info@stp-brno.cz](mailto:info@stp-brno.cz), telefon 542 212 657,  
mobil: 733 754 233



Zpravodaj Svazu tělesně postižených v České republice z. s. krajské organizace Jihomoravského kraje se sídlem v Brně. Adresa redakce Mečová 5, 602 00 Brno, telefon: 542 212 657, e-mail: [stp.ko.jmk@seznam.cz](mailto:stp.ko.jmk@seznam.cz)

Číslo, den, měsíc a rok vydání 91/15/7/2022 evidenční číslo periodického tisku přidělené ministerstvem kultury MK ČR E10389.

Příspěvky zasílejte na adresu redakce do desátého dne v měsíci. Nevyžádané příspěvky redakce nevrací a mohou být použity v příštích číslech.