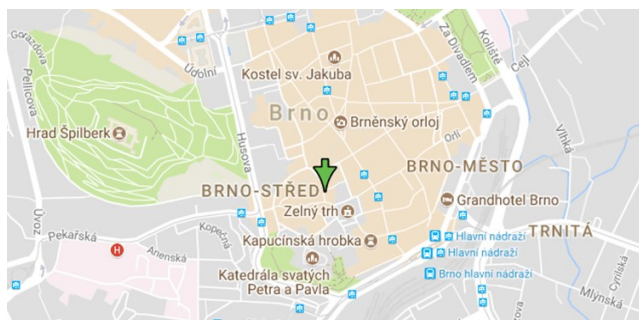




Svaz tělesně postižených
v České republice z. s.
krajská organizace
Jihomoravského kraje
Mečová 5, 602 00 Brno



Vydávání zpravodaje Paprsek finančně podporují
JMK a Statutární město

jihomoravský kraj B | R | N | O

Z obsahu:

- *Otázka týdne*
- *Jak se platí nemocenská při dvou zaměstnáních?*
- *Zvýšení starobního důchodu za výchovu dítěte/ dětí v otázkách a odpovědích*
- *Roska Brno-město*
- *Sabba*
- *Spolková činnost*
- *Záříjovým objektivem Otto Haucka*
- *O nás*

Otázka týdne

Kdo má v roce 2022 nárok na 2 proplacené zubní prohlídky?

Odpověď

V souvislosti s rokem 2022 se změnila také pravidla zubních prohlídek u zubaře. Jak ovlivní tato novinka pacienty? Můžete pořád přijít na kontrolu k zubaři 2× ročně?

Změny v zubních prohlídkách od roku 2022 mohou zamotat kdekomu hlavu. Jak to tedy s nimi momentálně je?

Jak probíhaly zubní prohlídky do konce roku 2021?

Do konce roku 2021 mohli přijít pacienti na preventivní prohlídku hrazenou ze zdravotního pojištění jedenkrát ročně. Druhá zubní prohlídka, mylně občas nazývaná ve společnosti jako ta „preventivní“, byla rovněž uhrazena ze zdravotního pojištění.

Její doslovný název zní **Péče o registrovaného pojištěnce nad 18 let věku** a zahrnuje rovněž všechny úkony, jako ta preventivní. Konkrétně kontrolu dentální hygieny, základní vyšetření, motivaci pojištěnce a ošetření běžných nežádoucích stavů.

Zubní prohlídky od roku 2022

Od roku 2022 platí, že **pojištěnci starší 18 let mají stále nárok na preventivní prohlídku hrazenou ze zdravotního pojištění jedenkrát ročně**. Hlavní změna nastala u tzv. **druhých zubních prohlídek**, které byly dokonce roku 2021 hrazené ze zdravotního pojištění **pouze tehdy, když se pojištěnec skutečně na druhou zubní prohlídku dostavil**.

V současnosti je **druhá prohlídka hrazená tzv. agregovanou úhradou**. Tuto změnu proplácení ale pojištěnci nijak nepocítí, týká se především stomatologů.

Jak funguje agregovaná platba?

Jak už jsme zmínili v předchozím odstavci, druhá zubní prohlídka byla hrazená jen tehdy, když na ní pojištěnec skutečně dorazil. To se ovšem od začátku roku 2022 změnilo a toto pravidlo již neplatí.

V současnosti (od roku 2022) platí to, že **zdravotní pojišťovna uhradí stomatologovi za každého registrovaného pojištěnce tzv. měsíční agregovanou platbu**, ve které je zahrnutá i druhá zubní prohlídka, a to **i tehdy, když se pojištěnec do ordinace vůbec nedostaví**. Nově se také vykazuje druhá zubní prohlídka na zdravotní pojišťovnu **pod kódem 0095**.

Pojištěnci se tak nemusí obávat, že by druhou zubní prohlídku museli hradit sami, **stále platí, že je uhrazena ze zdravotního pojištění**.

Kdy budete platit i za proběhlou preventivní či druhou zubní prohlídku?

Jinak je tomu ovšem tehdy, když zubař během preventivní prohlídky vykoná činnost či použije materiál, který **není hrazený z veřejného zdravotního pojištění**. Tehdy si již musí pojištěnec tyto úkony a materiál zaplatit.

Běžná zubní prohlídka je hrazená pouze na základní úkony. A téměř běžně se stane, že je třeba pojištěnci ošetřit během prohlídky zubní kaz, který se po vyvrtání vyplňuje zubní výplní.

Dokončení na str: 5

Příspěvek na bydlení – dokládání jen 2x ročně (nebo do 15. následujícího čtvrtletí)

ÚČINNÉ
OD 1.10.2022

§ 51a zák. č. 117/1995 Sb.

Nárok na příspěvek na bydlení (výplata za měsíc zpětně – za leden v únoru atd.):

- od 1.1. do 31.3. vychází ze stejných nákladů a příjmů jako od 1.10. do 31.12., pokud v té době byl nárok
 - pokud chci změnu výše příspěvku, musím dát do 15.1. náklady a příjmy za 4. čtvrtletí
- od 1.4. do 30.6.
 - vychází se z příjmů a nákladů za 1. čtvrtletí
- od 1.7. do 30.9. vychází ze stejných nákladů a příjmů jako od 1.4. do 30.6., pokud v té době byl nárok
 - pokud chci změnu výše příspěvku, musím dát do 15.7. náklady a příjmy za 2. čtvrtletí
- od 1.10. do 31.12.
 - vychází se z příjmů a nákladů za 3. čtvrtletí
- **VŽDY MUSÍM HLÁSIT ZMĚNU:**
 - počtu bydlících osob
 - stěhování, konec smluv (k užívání bydlení)

(1) Je-li příspěvek na bydlení vyplácen k poslednímu dni 4. kalendářního čtvrtletí, jeho výplata náleží i v 1. kalendářním čtvrtletí bezprostředně následujícího kalendářního roku, pro stanovení jeho výše se vychází ze skutečnosti rozhodných pro nárok na příspěvek na bydlení, ze kterých byla určena výše příspěvku na bydlení vypláceného ke dni 31. prosince bezprostředně předcházejícího kalendářního roku, není-li dále stanoveno jinak. Ustanovení vět třetí až páté § 51 odst. 5 se nepoužijí.

(2) Prokáže-li oprávněná osoba, které k poslednímu dni 4. kalendářního čtvrtletí náležela výplata příspěvku na bydlení, v termínu do 15. ledna bezprostředně následujícího kalendářního roku, výši rozhodných příjmů a nákladů na bydlení za předcházející čtvrtletí, jsou pro určení nároku na příspěvek na bydlení na období 1. kalendářního čtvrtletí bezprostředně následujícího kalendářního roku a jeho výši rozhodné tyto skutečnosti a ustanovení odstavce 1 se nepoužijí.

(3) Je-li příspěvek na bydlení vyplácen k poslednímu dni 2. kalendářního čtvrtletí, jeho výplata náleží i ve 3. bezprostředně následujícím kalendářním čtvrtletí, pro stanovení jeho výše se vychází ze skutečnosti rozhodných pro nárok na příspěvek na bydlení, ze kterých byla určena výše příspěvku na bydlení vypláceného ke dni 30. června bezprostředně předcházejícímu 3. kalendářnímu čtvrtletí, není-li dále stanoveno jinak. Ustanovení vět třetí až páté § 51 odst. 5 se nepoužijí.

(4) Prokáže-li oprávněná osoba, které k poslednímu dni 2. kalendářního čtvrtletí náležela výplata příspěvku na bydlení, v termínu do bezprostředně následujícího 15. července, výši rozhodných příjmů a nákladů na bydlení za bezprostředně předcházející kalendářní čtvrtletí, jsou pro určení nároku na příspěvek na bydlení na období 3. bezprostředně následujícího kalendářního čtvrtletí a jeho výši rozhodné tyto skutečnosti a ustanovení odstavce 3 se nepoužijí.

(5) Pro období od 1. ledna do 31. března a období od 1. července do 30. září se ustanovení § 61 odst. 1 a 3 nepoužijí, s výjimkou povinnosti hlášení změn v okruhu společně posuzovaných osob, spolu s údaji o výši jejich rozhodných příjmů, a změn v užívání bytu; změnou v užívání bytu se pro tyto účely rozumí zánik nebo změna právního titulu k užívání bytu.

Zdroj: Sociální rádce <https://www.socialniradce.cz/prispevek-na-bydleni.../>

Nemocenské.

JUDr. František Vlasák, Zdroj: Verlag Dashöfer

Podmínky nároku na nemocenské – § 23 a § 25 ZNP

- a tato pracovní neschopnost (karanténa) musí trvat déle než 14 kalendářních dnů.

O vzniku a ukončení dočasné pracovní neschopnosti rozhoduje ošetřující lékař na tiskopise „Rozhodnutí o dočasné pracovní neschopnosti“, nařízení karantény a její ukončení potvrzuje příslušný orgán ochrany veřejného zdraví na tiskopise „Potvrzení o nařízení karantény“.

Zaměstnanec v pracovním poměru byl uznán dočasně práce neschopným od 2. 4. do 18. 4. Má nárok na nemocenské?

Zaměstnanec bude mít nárok na náhradu mzdy pouze po dobu prvních 14 kalendářních dnů (ovšem za pracovní dny s výjimkou prvních tří), tj. za dny 2. až 15. 4. včetně, za dny 16. až 18. 4. obdrží nemocenské.

Zaměstnanec skončil několik let trvající pracovní poměr výpovědí ke dni 30. 4. Dne 8. 4. mu vznikla pracovní neschopnost, která trvala do 28. 6. V době pracovní neschopnosti požádal zaměstnanec o přiznání starobního důchodu a ode dne 20. 6. včetně mu vznikl nárok na výplatu tohoto důchodu. Jak je to s nárokem na nemocenské?

Zaměstnanec má nárok na výplatu nemocenského pouze do dne 19. 6. včetně (samozřejmě nebude-li podpůrně doba vyčerpana dříve). Ode dne, od něhož mu vznikl nárok na výplatu starobního důchodu, mu již nemocenské nenáleží.

Podmínky nároku na nemocenské	Vysvětlení
Podmínky vzniku nároku	Nárok na nemocenské má pojištěnec: <ul style="list-style-type: none">• který byl uznán dočasně práce neschopným, nebo kterému byla nařízena karanténa podle zvláštního právního předpisu,• trvala-li DPN nebo nařízená karanténa déle než 14 kalendářních dnů.
Překážky vzniku nároku	Nárok na nemocenské nemá pojištěnec: <ul style="list-style-type: none">• který si úmyslně přivodil DPN,• kterému v době DPN nebo nařízené karantény vznikl nárok na výplatu starobního důchodu, pokud pojištěná činnost skončila přede dnem, od něhož mu vznikl nárok na výplatu starobního důchodu. Nárok na nemocenské v tomto případě zaniká posledním dnem přede dnem, od něhož mu vznikl nárok na výplatu starobního důchodu.

Komentář:

Nemocenské je nejčastěji poskytovanou dávkou nemocenského pojištění. Kromě splnění obecných podmínek musí být pro vznik nároku na ně splněny **dvě základní podmínky:**

- příslušný subjekt (ošetřující lékař, orgán veřejné ochrany zdraví) musí rozhodnout o vzniku dočasné pracovní neschopnosti či karantény

**Podpůrčí doba pro nemocenské – § 26 ZNP,
§ 28 odst. 1 až 3 ZNP**

Podpůrčí doba pro nemocenské	Vysvětlení	Poznámka, tip, doporučení
Základní délka	Podpůrčí doba pro nemocenské začíná 14. kalendářním dnem trvání DPN (karantény) a končí dnem, <ul style="list-style-type: none"> • jímž končí DPN nebo nařízená karanténa, • nejdéle však 380. kalendářním dnem ode dne vzniku DPN nebo nařízení karantény. 	
Zápočet podpůrčí doby	Vznikl-li nárok na nemocenské z důvodu DPN, započítávají se do podpůrčí doby též doby předchozích DPN, pokud spadají do období 380 kalendářních dnů před vznikem DPN; tento zápočet se provede i v případě, že předchozí DPN byla uznána pro jinou pojištěnou činnost. Tento zápočet se neprovede, pokud pojištěná činnost trvala aspoň 190 kalendářních dnů od skončení poslední DPN.	Upozornění: Při poskytování nemocenského z důvodu karantény se zápočet neprovádí.
Nemocenské po vyčerpání podpůrčí doby	Po uplynutí podpůrčí doby se nemocenské vyplácí na základě žádosti pojištěnce po dobu stanovenou v rozhodnutí orgánu NP, který vyplácí nemocenské, pokud lze očekávat, že pojištěnec v krátké době, nejdéle však v době 350 kalendářních dnů od uplynutí podpůrčí doby, nabude pracovní schopnost, a to i k jiné než dosavadní pojištěné činnosti. Takto lze postupovat i opakovaně, přičemž při jednotlivém prodloužení výplaty nemocenského nesmí být doba tohoto prodloužení delší než 3 měsíce.	Nemocenské lze takto vyplácet celkem nejdéle po dobu 350 kalendářních dnů od uplynutí podpůrčí doby.
Zvláštní případy	Poživatelé některých důchodů Nemocenské se poživateli starobního důchodu nebo invalidního důchodu pro invaliditu třetího stupně při pracovní neschopnosti (karanténě): vyplácí od 15. kalendářního dne trvání DPN nebo karantény <ul style="list-style-type: none"> • po dobu nejvýše 70 kalendářních dnů, • nejdéle však do dne, jímž skončilo zaměstnání. 	Při více DPN v jednom kalendářním roce se nemocenské vyplácí nejvýše po dobu 70 kalendářních dnů.
	Zaměstnání při dovolené Nemocenské ze zaměstnání sjednaného jen na dobu dovolené z jiného zaměstnání se vyplácí nejdéle do dne, ve kterém měla skončit tato dovolená.	
	Zaměstnání žáka či studenta Nemocenské ze zaměstnání, které sjednal pojištěnec, který je žákem nebo studentem, jen na dobu školních prázdnin (prázdnin) nebo jejich část, se vyplácí nejdéle do dne, kdy toto zaměstnání mělo skončit.	

Komentář:

Doba, po kterou se při splnění všech podmínek poskytují dávky nemocenského pojištění, se nazývá **podpůrčí dobou**. Pro nemocenské činí tato podpůrčí doba v **běžných případech 380 kalendářních dnů** od vzniku pracovní neschopnosti (nařízení karantény). Při pracovních neschopnostech náleží náhrada mzdy po dobu prvních 14 kalendářních dnů pracovní neschopnosti nebo karantény, faktická nejdelsí doba, po kterou je možno zaměstnanci v „základní výměře“ poskytovat nemocenské, činí **366 kalendářních dnů**.

Délka podpůrčí doby **může být zkrácena v důsledku zápočtu předchozích období pracovní neschopnosti**. V této souvislosti je nutno zdůraznit, že jsou-li splněny stanovené podmínky, započítávají se předchozí období pracovní neschopnosti do podpůrčí doby vždy, tj. i tehdy, pokud při

předchozí pracovní neschopnosti nemocenské nenáleželo. **Nemocenské** lze na základě žádosti pojištěnce poskytovat i **po vyčerpání podpůrčí doby**, pokud lze očekávat, že pojištěnec v krátké době nabude pracovní schopnosti, a to případně i k jiné činnosti, než k té, z jejíhož titulu pobírá nemocenské.

Okresní správa sociálního zabezpečení je povinna **písemně upozornit** ošetřujícího lékaře, zaměstnavatele a pojištěnce, jemuž se poskytuje nemocenské, na čerpání podpůrčí doby v délce 380 dní, a to alespoň 2 měsíce předem. OSSZ je přitom povinna pojištěnce zároveň informovat, co pro něj znamená ukončení podpůrčí doby a o podmínkách vyplácení nemocenského po uplynutí podpůrčí doby.

Zdroj: https://www.pamprofi.cz/33/nemocenske-uniqueidmRRWSbk196FNj8-jVUh4Ep_XP2iLKRblyC_Tq5v2PDS/

Které zákroky u zubaře jsou kompletně hrazené z veřejného zdravotního pojištění?

16.08.2022 | Veronika Němcová, Finance.cz

Návštěva zubaře nemusí stát veškeré úspory. Zákon o veřejném zdravotním pojištění definuje výkony, kdy za zákrok nemusíte platit zcela nic. O jaké zákroky se jedná? Které výkony jsou od roku 2022 nově hrazené ze zdravotního pojištění?

Zákon o veřejném zdravotním pojištění definuje stomatologické výkony **hrazené kompletně zdravotní pojišťovnou** nebo zákroky, které si **pacient hradí zcela ze své kapsy**. U stomatologických výkonů dosud není žádný, který by byl hrazený pojišťovnou pouze částečně. Jinak je tomu u **stomatologických výrobků**, na kterých se může částečně **finančně podílet i sám pacient**.

Povinností zubního lékaře je nabídnout takové ošetření/výrobky, které jsou plně hrazené zdravotní pojišťovnou. Po obeznámení pacienta se standardním vyšetřením může zubní lékař informovat o nadstandardních výkonech, které již hrazené ze zdravotního pojištění nejsou.

Ceny za taková nadstandardní ošetření jsou individuální pro každou ordinaci a **pacient má nárok před ošetřením nahlédnout do ceníku konkrétní zubní ordinace**. **Není ani důležité, u které zdravotní pojišťovny je pojištěnec registrován**. Úkony v zákoně o zdravotním pojištění platí pro všechny zdravotní pojišťovny ve stejném rozsahu.

Pacient ale nesmí opomenout to, že jeho **zubní lékař musí mít smlouvu u zdravotní pojišťovny, u které je registrován**. Jestliže je zapsán u jiné pojišťovny, než se kterou má jeho zubní lékař smlouvu, bude mu z veřejného pojištění **hrazená pouze akutní a neodkladná péče**, stejně jako kdyby pacient navštívil stomatologickou pohotovost.

Konec proplácení ortodontické léčby z estetických důvodů osobám starším 22 let

Co se nově hradí ze zdravotního pojištění ve stomatologii od roku 2022?

Začátek roku 2022 přinesl několik změn v úhradě výkonů ve stomatologii i ortodontii. Nově se plně hradí ze zdravotního pojištění **estetické plášťové korunky z kompozitního materiálu na přední zuby**, které si do tohoto data musel hradit spoluúčastí sám klient.

Nově také pojišťovna přispívá na **celkové a částečné snímatelné zubní náhrady**, které jsou vyrobeny z kvalitnějších materiálů nebo za použití nových technologií, doposud byly tyto náhrady hrazené jen v základním provedení.

Fixní i snímací rovnátka hrazená pouze ze zdravotních důvodů

Ještě v minulém roce se ze zdravotního pojištění hradily ortodontické výkony u pojištěnců starších 22 let. Nově se již tyto úkony pacientům **starším 22 let nehradí**. Hradí se pouze osobám překračujícím tuto věkovou hranici, které trpí těžkými vadami chrupu (rozštěpy, vrozenými vadami, mnohočetnou hypodontií apod.). **Ortodontická léčba je tak plně hrazená jenom pacientům do 22 let**.

Pacientům **starším 22 let nově proplácí zdravotní pojišťovna fixní ortodontické aparáty** (rovnátka napevno) tehdy, když tato léčba souvisí s těžkými vadami chrupu, **to stejně platí i pro snímací aparáty** (sundávací rovnátka).

Co si u zubaře budete muset zaplatit sami?

- Pečetění fisury

- Koferdam
- Trepanace alveolu
- Augmentace, řízená tkáňová regenerace a implantace v zubním lékařství
- Provizorní můstek zhotovený v ordinaci
- Oprava fixní náhrady v ordinaci
- Odborná ortodontická konzultace na žádost pacienta
- **Seznam výkonů, u kterých nesmí zubní lékař požadovat od pacienta žádné poplatky**
- Komplexní vyšetření zubním lékařem při registraci pojištěnce nebo při opakovaném založení zdravotnické dokumentace
- Preventivní prohlídka registrovaného pojištěnce
- Vyžádané vyšetření odborníkem nebo specialistou
- Stomatologické vyšetření registrovaného pojištěnce do dne dosažení 10 let v rámci registrace a preventivní péče
- Signální výkon epizody péče o registrovaného pojištěnce nad 18 let věku v rámci agregované péče
- Stomatologické vyšetření a ošetření registrovaného pojištěnce do dne dosažení 6 let nebo registrovaného hendikepovaného pojištěnce
- Stomatologické ošetření registrovaného pojištěnce od 6 let do dne dosažení 15 let
- Akutní vyšetření a ošetření neregistrovaného pojištěnce – i v rámci pohotovostní služby
- Klinické stomatologické vyšetření
- Zhotovení intraorálního rentgenového snímku
- Zhotovení extraorálního rentgenového snímku
- Zhotovení ortopantomogramu
- Vyhodnocení extraorálního rentgenového snímku
- Zhotovení telerentgenového snímku lbi
- Anestezie na foramen mandibulae a infraorbitale
- Anestezie infiltrační
- Ošetření stálého zubu fotokompozitní výplní
- Ošetření stálého zubu plastickou výplní
- Ošetření dočasného zubu plastickou výplní
- Endodontické ošetření – dočasný zub
- Primární endodontické ošetření – stálý zub – v rozsahu řezáků a špičáků
- Primární endodontické ošetření – stálý zub – v rozsahu molárů a premolárů
- Komplexní léčba chronických onemocnění parodontu v rámci pravidelné parodontologické péče
- Léčba chronických onemocnění parodontu
- Chirurgická léčba onemocnění parodontu malého rozsahu
- Chirurgická léčba onemocnění parodontu velkého rozsahu
- Subgingivální ošetření
- Odebrání a zajištění přenosu transplantátu
- Artikulace chrupu
- Přechnodné dlahy ke stabilizaci zubů s oslabeným parodontem
- Komplexní vyšetření a návrh léčby onemocnění ústní sliznice v rámci pravidelné specializované péče
- Kontrolní vyšetření a léčba onemocnění ústní sliznice
- Měření galvanických proudů
- Signální výkon epizody péče/kontaktu v souvislosti s vyšetřením v ordinaci zubního lékaře

- Preventivní prohlídka registrovaného pojištěnce – bez dokladu celoživotního vzdělávání
- Sutura lůžka
- Běžná extrakce dočasného zubu
- Extrakce stálého zubu nebo dočasného moláru s neresorbovanými kořeny
- Chirurgie tvrdých tkání dutiny ústní malého rozsahu
- Chirurgie tvrdých tkání dutiny ústní velkého rozsahu
- Chirurgické ošetřování retence zubů otevřenými metodami
- Periapikální chirurgie
- Chirurgie měkkých tkání dutiny ústní a jejího okolí malého rozsahu
- Chirurgie měkkých tkání dutiny ústní a jejího okolí velkého rozsahu
- Ošetření dentoalveolárního traumatu
- Ošetření zlomeniny čelisti
- Intraorální incize
- Zevní incize
- Následné ošetření po chirurgických výkonech a ošetření jejich komplikací
- Konzervativní léčba temporomandibulárních poruch
- Injekce i. m., i. v., i. d., s. c.
- Konzervativní léčba temporomandibulárních poruch specialistou chirurgem

Zdroj: VZP

Jaký je správný postup při odvodu pojistného na zdravotní pojištění při uznání neoprávněné výpovědi?

Ke dni 30. 4. se mnou zaměstnavatel rozvázal pracovní poměr. Podal jsem žalobu z důvodu neoprávněné výpovědi ze strany firmy, tento spor byl ukončen dohodou v červenci. Bývalý zaměstnavatel uznal výpověď jako neoprávněnou s tím, že mi za období od 1. 5. do opětovného nástupu do zaměstnání vyplatí ušlou mzdu, a to ve mzdě za měsíc srpen. Jaký je správný postup při odvodu pojistného na zdravotní pojištění?

Ve vámi uvedeném případě se na základě dohody mezi zaměstnavatelem a zaměstnancem jednalo o nepřetržitě trvající pracovní poměr a pojištěnec je z hlediska zdravotního pojištění zpětně považován za zaměstnance po celou dobu trvání pracovního poměru. V praxi to znamená, že zaměstnavatel je povinen **uhradit zaměstnanci za dobu neoprávněné výpovědi náhradu mzdy** – tj. mzdu, která by mu náležela, a z této náhrady mzdy odvést pojistné. Na platbě se podílí vždy jak zaměstnavatel, tak i zaměstnanec.

Pozor – náhrada mzdy se v takovém případě nerozpočítává na jednotlivé kalendářní měsíce. To znamená, že se nepromítne do vyměřovacích základů v období, za které náhrada mzdy zaměstnanci náleží. Tato skutečnost je podstatná, **pokud se jednalo o pracovníka, který je povinen dodržet zákonem stanovený minimální vyměřovací základ**, a ve výše uvedených měsících byl jeho vyměřovací základ z důvodů překážek na straně organizace nulový.

Zaměstnavatel je pak **povinen předat zdravotní pojišťovně opravené** Přehledy o platbě pojistného na zdravotní pojištění zaměstnavatele, na kterých bude v jednotlivých kalendářních měsících navýšen vyměřovací základ o částku minimálního vyměřovacího základu, **a dále doplatit z této částky pojistné ve výši 13,5 %**. V případě, že je vyměřovací základ nižší z důvodu překážek na straně organizace, je povinen celé pojistné doplatit zaměstnavatel, a to dle zákona č. 592/1992 Sb., o pojistném na veřejné zdravotní pojištění.

Pojistné zaměstnance se platí za jednotlivé kalendářní měsíce a je splatné od 1. do 20. dne následujícího kalendářního měsíce. Případně-li poslední den splatnosti na sobotu, neděli nebo svátek, je posledním dnem lhůty nejbližší následující pracovní den. V případě, že by platby pojistného z minimálního vyměřovacího základu byly uhrazeny po termínu splatnosti, byl plátce pojistného, tj. zaměstnavatel, povinen **uhradit z těchto plateb penále** ve výši 0,0322 % dlužné částky za každý kalendářní den.

*Viktorie Plívová
tisková mluvčí VZP*

Dokončení ze str. 1.

Kdo má v roce 2022 nárok na 2 proplacené zubní prohlídky?

Například bílé výplně (fotokompozitní výplně) jsou hrazené ze zdravotního pojištění pouze tehdy, když jsou použité na přední zuby (až do trojek).

U zákroku nebo materiálu, který **není hrazen ze zdravotního pojištění nebo pouze částečně, musí zubař pacienta předem informovat o ceně takového zákroku/materiálu a pacient s takovým postupem musí souhlasit.**

Pro detailní představu, které zubní výplně a v jakém věku jsou hrazené ze zdravotního pojištění, doporučujeme navštívit stránky Odborové zdravotní pojišťovny.

Kdo má nárok na 2 preventivní prohlídky za rok?

Stejně jako v předchozích letech nadále platí, že na 2 proplacené preventivní prohlídky mají nárok tyto dvě skupiny:

- Děti a mladiství do 18 let
- Těhotné ženy

Pro detailní informace o zubních prohlídkách a dalších výkonech se informujte u svého zubaře nebo na vaší zdravotní pojišťovně.

Zdroj: <https://www.finance.cz/543602-zubni-prohidka-od-roku-2022/>

Jak se platí nemocenská při dvou zaměstnáních?

Pokud máte více zaměstnání, pak je možné, abyste byla v pracovní neschopnosti ve všech zaměstnáních. Při splnění příslušných podmínek, pak můžete mít nárok na nemocenskou na základě obou těchto zaměstnání. Během pracovní neschopnosti, nejprve dostáváte náhradu mzdy za nemoc od zaměstnavatele.

Zaměstnavatel, platí během prvních 14 dní, za skutečně neodpracované hodiny. Náhrada mzdy, je ve výši 60% z redukovaného průměrného hrubého hodinového výdělku.

Pokud budete v pracovní neschopnosti v obou zaměstnáních, pak by vám měl náhradu mzdy za nemoc platit každý ze zaměstnavatelů (náhrada mzdy, je obvykle vyplácena společně se zbylou částí mzdy, v obvyklý výplatní termín u daného zaměstnavatele).

Při delší neschopence, je od 15 dne nárok na nemocenskou dávku. Nemocenská do 15 dne, je ve výši 60% z redukovaného denního vyměřovacího základu (následně se zvyšuje až na 72%).

Nemocenské dávky, zpravidla vyplácí stát (ČSSZ). Nemocenskou dostáváte pouze jednou. Její výše, se ale

může odvíjet na základě příjmu (vyměřovacího základu) z obou zaměstnání.

Viz paragraf 15, odstavec 2, zákon o nemocenském pojištění (zákon číslo 187/2006 Sb.):

(2) V případě souběhu pojištění se podmínky pro vznik nároku na dávku posuzují v každém pojištění samostatně. Je-li nárok na tutéž dávku, s výjimkou vyrovnávacího příspěvku v těhotenství a mateřství, současně z více pojištění, náleží dávka ze všech pojištění jen jednou.

Výše nemocenské se odvíjí od denního vyměřovacího základu. Pro výpočet denního vyměřovacího základu, mohou být zohledněna obě (všechna) zaměstnání. Viz odstavec 1, paragraf 20, zákon o nemocenském pojištění § 20

(1) Vznikne-li v případě souběhu více pojištění u pojištěnce, který splňuje podmínky nároku na výplatu této dávky, s výjimkou vyrovnávacího příspěvku v těhotenství a mateřství, z více pojištění (§ 14 odst. 2 věta druhá), nárok na výplatu této dávky a) od stejného dne, stanoví se nejprve denní vyměřovací základ z každé pojištěné činnosti, z níž pojištěnec uplatnil nárok na výplatu dávky, podle § 18 a 19 a za denní vyměřovací základ pro stanovení dávky se považuje úhrn těchto denních vyměřovacích základů,

b) od různých dnů, stanoví se ke dni, od něhož vznikl nárok na výplatu dávky z další pojištěné činnosti, denní vyměřovací základ znovu tak, že za tento základ se považuje úhrn denního vyměřovacího základu před úpravou podle § 21, který byl použit pro výpočet vyplácené dávky, a denního vyměřovacího základu stanoveného podle § 18 a 19 z další pojištěné činnosti, v níž vznikl nárok na výplatu dávky.

Tj. během prvních 14 dní, dostáváte „nemocenskou“ 2x (od každého zaměstnavatele samostatně). Od 15 dne pak dostáváte nemocenskou už jenom jednou, pro výpočet se zohlední všechna zaměstnání (pokud jsou v nich splněny podmínky, pro nárok na nemocenskou dávku).

Zdroj: <https://otazky.info/dotaz/2022-jak-se-plati-nemocenska-pri-dvou-zamestnanich/>

Slyšel jsem, že můj praktik za mě dostává od zdravotní pojišťovny kapitační platbu. Co je to?

Dostává-li všeobecný praktický lékař za vás od zdravotní pojišťovny tzv. kapitační platbu, znamená to, že vás má zaregistrovaného ve své kartotéce. Tuto platbu dostane od zdravotní pojišťovny každý měsíc, i když pacient jeho ordinaci celý rok nenavštíví. **Nutné je upozornit, že do tohoto paušálu patří četné výkony, které už pak lékař nemůže vykazovat zvlášť.** Kapitační platba je vyplácena také praktickým lékařům pro děti a dorost.

Kapitační sazbu stanovuje zpravidla tzv. úhradová vyhláška Ministerstva zdravotnictví (o stanovení hodnoty bodu, výše úhrad hrazených služeb a regulačních omezení). Pro rok 2022 se jedná o vyhlášku č. 396/2021 Sb.

Jak bylo zmíněno – v kapitační platbě je zahrnuta řada výkonů poskytované zdravotní péče, např. cílené a kontrolní vyšetření (pozor – všeobecné preventivní prohlídky se vykazují), injekce, ošetření a převaz menší rány nebo bércového vředu, vyjmutí cizího tělesa z nosu nebo ze zvukovodu, konzultace s rodinnými příslušníky pacienta, administrativní úkony atd. **Lékař již tyto výkony při ošetření registrovaného pojištěnce zdravotní pojišťovně nevykazuje k úhradě.**

Na kapitační platbu za jednoho registrovaného pojištěnce má vliv několik parametrů. Aktuálně vyhláška Ministerstva zdravotnictví stanovuje tři sazby, a to dle plnění několika podmínek rozsahu a rozložení ordinační doby.

Základní kapitační sazbu ve výši 54 Kč na jednoho registrovaného pojištěnce získají všeobecní praktičtí lékaři za předpokladu, že:

- poskytují na daném pracovišti hrazené služby v rozsahu alespoň 25 ordinačních hodin rozložených do 5 pracovních dnů týdně,
- alespoň jeden den v týdnu jsou ordinační hodiny prodlouženy nejméně do 18 hodin.

Pro získání **kapitační sazby ve výši 60 Kč na jednoho registrovaného pojištěnce** musí všeobecní praktičtí lékaři a praktičtí lékaři pro děti a dorost splnit následující podmínky:

- poskytovat na daném pracovišti pacientům zdravotní péči v rozsahu alespoň 30 ordinačních hodin rozložených do 5 pracovních dnů týdně,
- alespoň jeden den v týdnu mít ordinační hodiny prodlouženy do 18 hodin,
- umožnit pojištěncům objednat se alespoň dva dny v týdnu na pevně stanovenou hodinu (tzv. ordinační hodiny pro objednané pacienty).

Ostatní **všeobecní praktičtí lékaři, kteří nesplňují výše uvedené podmínky, mají kapitační sazbu stanovenou ve výši 51 Kč. Praktičtí lékaři pro děti a dorost, kteří taktéž nesplňují vyjmenované požadavky, obdrží od zdravotní pojišťovny platbu ve výši 54 Kč.**

Vliv na kapitační platbu má dále věk pacientů. Výše uvedená kapitační sazba se násobí věkovým koeficientem – tzv. **indexem, který zohledňuje náročnost péče o pacienta v jednotlivých věkových skupinách** (index je rozdělen po pětiletých intervalech). Tento index vyjadřuje poměr nákladů na pojištěnce v dané věkové skupině vůči nákladům na pojištěnce ve věkové skupině 15 až 19 let.

Nejvyšší index je stanoven u dětí ve věku 0–4 roky (4,10) a u pacientů ve věku nad 85 let (3,40). Například za registrovaného pojištěnce, jímž je dítě ve věku do dosažení 5 let, je tedy kapitační platba stanovena ve výši 60 Kč (případně 54 Kč) x 4,10. Oproti tomu za dítě ve věku 5–9 let je index 1,90. U pojištěnců ve věkové kategorii 20–24 let je index stanoven na 0,90 a u 25–29 let je 0,95. A dále u dospělých pacientů roste výše indexu s přibývajícím věkem.

Výše uvedená kapitační platba za registrovaného pojištěnce mnohdy nemusí být finální, neboť poskytovatelé mají další možnost si kapitační sazbu navýšit například důsledným prováděním preventivních prohlídek nebo účastí v bonifikačních programech VZP.

Kapitační platba je jen jednou částí úhrady za poskytování zdravotní péče všeobecných praktických lékařů a praktických lékařů pro děti a dorost. Praktičtí lékaři jsou odměňováni tzv. kombinovanou kapitačně-výkonovou platbou. **Ta se skládá ze dvou částí – zmiňované kapitační platby a dále platby za provedené výkony, které nejsou zahrnuté do kapitační platby.**

Jako příklad lze uvést preventivní prohlídku, jež **není** zahrnuta v kapitační platbě. Praktický lékař ji vykáže výkonem zdravotní pojišťovně a dostane za ni zapláceno nad rámec kapitačního paušálu. **Do skupiny tzv. mimokapitačních výkonů dále patří také očkování, péče o diabetika, výkony rychlé diagnostiky a mnoho dalších.** Bodová hodnota jednotlivých výkonů je stanovena v seznamu zdravotních výkonů (což je vyhláška Ministerstva zdravotnictví) a hodnota bodu je dána taktéž výše zmíněnou úhradovou vyhláškou.

*Mgr. Viktorie Plíková
vedoucí tiskového oddělení a tisková mluvčí VZP*

Milostivé léto 2 začíná.

Jak postupovat při řešení dluhu u VZP?

VZP ČR připravila pro své klienty podrobný a jasný popis, kdo a jak se může do akce Milostivé léto 2 zapojit. Na uvedené webové stránce:

(<https://milostiveleto.vzp.cz>) najdou zájemci mj. vzor písemné žádosti pro dlužníky, kterou je nutné odeslat na exekutorský úřad. Informace o možnostech, které nabízí ML2 a návod, jak postupovat, jsou zveřejňovány nejen na webových stránkách a sociálních sítích, ale také na pobočkách VZP ČR po celé ČR.

Počet dlužníků, kteří by mohli této akce využít jen u VZP, dosahuje téměř 190 tisíc. Celková výše dluhu na pojistném u nich představuje 11 miliard Kč, dalších téměř 14 miliard Kč tvoří dlužné penále, které je možné v rámci akce odpustit.

Nenechte dluh dojít až k exekuci!

Soudní exekuce je až poslední instancí při řešení dluhu. Jako taková s sebou nese řadu rizik, komplikací a samozřejmě také vyšší náklady na straně dlužníka. Pokud klient nechá zajít dluh až do této fáze, vzdaluje se možnosti jej zdárně a s minimem nákladů vyřešit. „*Chci apelovat na všechny, kteří se třeba dostanou do platební neschopnosti, aby nepřestali s pojišťovnou komunikovat. Pokud klient na výzvy reaguje včas, snažíme se najít cestu, jak situaci vyřešit. Je možné například požádat o splátkový kalendář nebo i o prominutí penále. Nejhorší je nedělat nic a nechat dluh dojít až k exekuci,*“ říká Zdeněk Kabátek, ředitel VZP ČR.

Po vzniku dluhu na zdravotním pojištění se VZP ČR snaží své klienty opakovaně vyzvat k jeho úhradě dopisem, e-mailem, formou SMS či datovou zprávou. V loňském roce VZP ČR rozeslala takových výzev téměř **půl milionu**. Zareagovala na ni **necelá třetina (29 %)** z nich, kteří na základě toho uhradili 602 mil. Kč z dlužné částky v celkové výši 1,88 mld. Kč.

Pokud klient svůj dluh neřeší, dojde následně k vyměření dlužného pojistného a/nebo penále, které je ošetřeno **tzv. exekucním titulem**, o čemž je opět informován, tentokrát úředním dopisem. „*Když na něj nezareaguje, musí pojišťovna začít dluh vymáhat, a to formou daňové, nebo soudní exekuce,*“ připomíná ředitel VZP Zdeněk Kabátek.

V případě, že klient dodrží zákonem stanovené lhůty (8, resp. 15 dnů od doručení výkazu nedoplatek, resp. platebního výměru), může pojišťovnu požádat o odstranění tvrdosti zákona, tedy o prominutí penále. **V roce 2021** bylo sníženo či prominuto penále ve **24 621** případech, tj. v cca **80 %** z podaných žádostí.

Dlužník také může po celou dobu řešení dluhu také kdykoli požádat o **splátkový kalendář**. VZP ČR **vloni uzavřela se svými klienty 16 659** splátkových kalendářů. V případě již probíhající soudní exekuce musí být žádost adresována exekutorovi.

Jak předejít exekuci

- 1) Pokud si nejste jisti, zda vám nevzniká dluh na pojistném, obraťte se na kteroukoli pobočku VZP, zkontrolovat si stav plateb můžete také online v aplikaci Moje VZP.
- 2) **Upozornění na dluh neignorujte.**
- 3) Po obdržení výzvy k úhradě začněte **situaci ihned řešit**.
- 4) Ve lhůtách daných zákonem můžete požádat o prominutí penále.
- 5) Požádat můžete také o splátkový kalendář.
- 6) Každá situace má řešení, důležité je komunikovat a nenechat úhradu dluhu dojít až k exekuci!

Můžu reklamovat u zubaře nepovedená rovnátka nebo třeba vypadlou plombu?

Stomatologické výrobky

Pojem „reklamace“ známe u individuálně zhotovovaných stomatologických výrobků. Těmi jsou např. můstky, korunky, zubní protézy či ortodontický aparát (rovnátka). Pokud stomatologický výrobek vykazuje vady, může ho pacient u zhotovitele reklamovat v **záruční době 24 měsíců**. Zubní lékař je povinen reklamaci vyřídit do 30 dnů.

Pacient by se měl s reklamací vždy obrátit na zubního lékaře, který práci provedl. Lékař má povinnost se reklamaci zabývat a zjednat nápravu, tedy ji i případně projednat s laboratoří, pokud je chyba na její straně. Zubní lékař je **povinen pacientovi vydat písemné potvrzení obsahující informace, co je obsahem reklamace, datum reklamace a jaký způsob vyřízení reklamace pacient požaduje**. Tím může být požadavek na odstranění vady nebo odstoupení od smlouvy a vrácení vynaložených peněz. **A následně pak také potvrzení o datu a způsobu vyřízení reklamace včetně potvrzení o provedení opravy a době jejího trvání, případně písemné odůvodnění zamítnutí reklamace.**

V případě neuznání odpovědnosti ze strany zubního lékaře, resp. nedohody mezi pacientem a ošetřujícím lékařem řeší další spory Česká stomatologická komora podle místa pracoviště lékaře.

Nelze reklamovat ztracené nebo špatným zacházením zničené stomatologické náhrady, léčebné a rehabilitační pomůcky nebo ortodontické aparáty. Taktéž nelze reklamovat stomatologický výrobek z důvodu úrazu a následného poškození výrobku.

Zubní výplň (plomba)

Zhotovení zubní výplně je **stomatologickým výkonem a u toho „záruka“ neexistuje**. Tento pojem známe pouze u **stomatologických výrobků**, kterými jsou např. můstky, korunky či zubní protézy, **ale nikoliv u zubní výplně**. Nelze to tedy chápat tak, že na zhotovenou plombu máte záruku ve smyslu spotřebitelské záruky na zakoupený výrobek.

Zubní lékař v každém případě odpovídá za správné provedení výkonu, tedy zhotovení zubní výplně. V případě nespokojenosti s provedeným výkonem by se pacient měl obrátit na zubního lékaře, který výplň zhotovil. V případě, že mu bude tento lékař dělat opravu zubní výplně proto, že ji předtím provedl nekvalitně, měl by tak samozřejmě učinit na vlastní náklady.

Jedná-li se o závažnější případy, je vhodnější podat písemnou stížnost. Podle zákona č. 372/2011 Sb., o zdravotních službách, se stížnost podává poskytovateli zdravotní služby, proti kterému směřuje – tedy nejčastěji samotnému zubnímu lékaři nebo vedoucímu zdravotnického zařízení. Pokud pacient s jejím vyřízením nesouhlasí, může dále podat stížnost příslušnému správnímu orgánu, který tomuto poskytovateli udělil oprávnění k poskytování zdravotních služeb. Pojištěnec musí zároveň uvést důvody nesouhlasu s vyřízením stížnosti poskytovatelem. Pacient se také může obrátit na Českou stomatologickou komoru.

V případě, že pacient nebyl spokojený s prací svého zubního lékaře, může přejít k jinému lékaři a řešit tuto záležitost i po přestupu. Pokud mu nový zubní lékař bude provádět opravu zubní výplně z důvodu, že ji původní lékař provedl nekvalitně, půjde tato úhrada za pacientem.

Zubní lékař by měl pacientovi vždy pro opravu doporučit takový materiál, který bude nejhodnější s ohledem na aktuální stav jeho chrupu s přihlédnutím k celkovému zdravotnímu stavu. Pacientovi by měl před provedením výkonu vysvětlit, co mu bude konkrétně provádět a proč.

*Mgr. Viktorie Plívová
vedoucí tiskového oddělení a tisková mluvčí VZP*

Co se děje s důchodem po vaší smrti? Může si rodina důchod nechat?

13.09.2022 | Veronika Němcová, Finance.cz

vyplácení se odvíjí také způsob ukončení vyplácení důchodu.

- V hotovosti přes Českou poštu
- Převodem na bankovní účet
- Převodem na bankovní účet manžela/manželky
- Převodem na bankovní účet jiné osoby

Starobní důchody se **vyplácejí měsíc dopředu vždy v sudý den od 2. do 24. dne v měsíci**. V případě, že splatnost vychází na víkend, přijdou peníze už v pátek.

Důchod bude přiznán jen tehdy, pokud se důchodce dožil alespoň dne splatnosti

V situaci, kdy se **poživatel důchodu dožije alespoň dne splatnosti, nemusí jeho rodina vracet peníze na ČSSZ**. V opačném případě, kdy se dne splatnosti nedožil, peníze již rodině **nenáleží**.

Výplata důchodu v hotovosti Českou poštou

Jestliže zemřel důchodce, který si nechával posílat důchod poštou, je v takové situaci vhodné, když o úmrtí **informuje rodina přímo poštu**. V jiném případě zastaví vyplácení důchodu ČSSZ poté, co se to dozví z matričního úřadu nebo jiných zdrojů (matriky).

Někdy je důchodce před úmrtím dlouhodobě hospitalizován, proto se stane, že si důchod ani nepřevezme. Na tuto nevyzvednutou částku pak mají **nárok příbuzné osoby, které s pozostalým žily ve společné domácnosti**. Pokud byl důchodce sám, je částka zahrnuta do dědického řízení.

Vyplácení důchodu převodem na účet

Při vyplácení důchodu na bankovní účet zastaví ČSSZ výplatu co nejdříve od nahlášení úmrtí. Někdy ovšem může nastat situace, kdy důchod zašle už zemřelému důchodci. V takovém případě **vznikne přeplatek na důchodu**. Co se děje s přeplatkem dál?

Pokud je na účtu zemřelého **dostatečný finanční zůstatek**, banka sama na žádost ČSSZ nenárokovaný důchod vrátí.

Jestliže takový obnos na účtu není a je **zřízen disponent účtu, musí tato osoba nenárokovaný důchod vrátit zpět ČSSZ**.

V případě, že **disponent účtu neexistuje, musí důchodovou částku vrátit manžel/ka tehdy, když mu/jí vznikl nárok na vdovecký/vdovský důchod, nebo rodiče a děti, kteří se zemřelým žili ve společné domácnosti**.

Nejde-li uplatnit ani jeden způsob, stane se důchodový přeplatek dluhem zemřelého, který bude vypořádán v dědickém řízení.

Úmrtí blízkého člověka kromě nepříjemných emocí přináší také mnoho povinností. Jednou z nich je ukončení vyplácení důchodu. Jak v takové situaci postupovat?

Úmrtím člověka **zaniká také nárok na pobírání starobního důchodu**. Blízké osoby by se měly postarat o to, aby bylo vyplácení řádně ukončeno a nebyl vyplácen důchod, když už na něj není nárok.

Kam nahlásit úmrtí důchodce v souvislosti s vyplácením důchodu?

Úmrtí má povinnost **nahlásit na ČSSZ (Českou správu sociálního zabezpečení) matriční úřad do 2 týdnů po zápisu do matriky**.

Pro větší jistotu je ale lepší informaci o úmrtí předat na **OSSZ dle místa bydliště zemřelého**, která může informovat pozůstalé ohledně nároku na vyplácený důchod a dalších dávek zemřelého.

V situaci, kdy důchod za zemřelého **dostávala jiná osoba (např. opatrovník)**, je povinna nahlásit tuto událost **do 8 dnů od úmrtí na OSSZ**.

Možnosti vyplácení důchodu

Důchodce si může zvolit z několika způsobů, jak chce doručovat svůj důchod. Dle konkrétního způsobu

Výplata na účet manžela/manželky

Pro výplatu důchodu na účet manžela/manželky musí být splněna podmínka, že **důchodce s tímto způsobem vyplácení souhlasí**. Dále také musí mít možnost s **úctem disponovat**. Po úmrtí důchodce, jehož důchod byl vyplácen na účet manžela/manželky, musí tato osoba **důchod vrátit zpět ČSSZ**.

Vyplácení důchodu na účet jiné osobě

Při výplatě důchodu na účet jiné osoby odpovídá za neoprávněně vyplácený důchod právě tato osoba, která je **zodpovědná za to, aby důchod vrátila zpět ČSSZ**.

Zdroj: <https://www.finance.cz/543581- Duchod-po-smrti/>

Zvýšení starobního důchodu za výchovu dítěte/děti v otázkách a odpovědích.

Od 1. září je možné podávat žádost o zvýšení starobního důchodu za vychované dítě (tzv. výchovné). Na výchovné ve výši 500 korun bude mít od 1. ledna 2023 nárok ten z rodičů, který o dítě pečoval v největším rozsahu. Automaticky ho dostanou například ty ženy, které již důchod pobírají.



Zdroj: Shutterstock

Samostatná žádost se tedy týká především mužů, kteří o děti převážně pečovali a již důchod mají přiznaný. Konkrétní výčet situací, kdy je potřeba tuto samostatnou žádost podat najdete společně s formulářem žádosti na **Žádost o zvýšení starobního důchodu za vychované dítě | ePortál ČSSZ (cssz.cz)**

Na internetových stránkách Ministerstva práce a sociálních věcí se můžete dozvědět také o dalších plánovaných změnách, které se postupně chystají v rámci důchodové reformy.

Vznik nároku na výchovné

CO JE VÝCHOVNÉ A CO JE JEHO CÍLEM?

Jedná se o zvýšení starobního důchodu za výchovu dítěte nebo dětí. Cílem je ocenit zásluhy pečujících osob, jejich

úsilí o přínos a výchovu nového příspěvatele do důchodového systému a zároveň paušálně kompenzovat snížení důchodu, které nastalo v důsledku kariérních výkyvů souvisejících s výchovou. Docílí se též snížení statistického rozdílu mezi průměrným starobním důchodem žen a mužů.

OD KDY JE ÚPRAVA ÚČINNÁ?

Účinnost zákona č. 323/2021 Sb., který novelizoval zákon o důchodovém pojištění, je stanovena k datu 1. 1. 2023.

JAKÁ JE VÝŠE VÝCHOVNÉHO?

Jde o pevně stanovenou částku, která bude v roce 2023 činit 500 Kč. V případě výchovy více dětí se tato částka násobí jejich počtem, tedy např. za 3 děti bude náležet 1 500 Kč, o které se trvale zvýší procentní výměra starobního důchodu, řádného nebo i předčasného. Výše částky náležející k důchodům přiznávaným v roce 2024 a později, se bude postupně valorizovat stejným způsobem jako procentní výměry důchodů.

KOMU VÝCHOVNÉ NÁLEŽÍ?

Osobě (ženě nebo muži), která zajišťovala výchovu konkrétního dítěte v největším rozsahu. Podmínky pro uznání dítěte za vychované budou podobné těm, které platí dosud pro účely snížení důchodového věku žen. Bude se tedy vyžadovat, aby osoba před datem vzniku nároku na starobní důchod osobně pečovala o dítě ve věku do dosažení zletilosti alespoň po dobu deseti roků, s tím, že pokud se ujala výchovy dítěte po dosažení osmého roku jeho věku, postačí, pokud pečovala aspoň po dobu pěti roků a nepřestala o dítě pečovat před dosažením jeho zletilosti.

JAK SE O VÝCHOVNÉ ŽÁDÁ?

MŮŽE SE JEDNAT O VÝCHOVU JAKÉHOKOLIV DÍTĚTE? TŘEBA I DÍTĚTE V PĚSTOUNSKÉ PĚČI?

Dítětem se rozumí dítě vlastní nebo osvojené, ale též dítě převzaté do péče nahrazující péči rodičů na základě rozhodnutí příslušného orgánu, např. soudu nebo orgánu sociálně-právní ochrany dětí. Z toho vyplývá, že i např. pěstounovi může vzniknout na výchovné nárok, pokud o dítě pečoval v největším rozsahu po předepsanou dobu.

JAK SE BUDE VÝCHOVA PROKAZOVAT?

Čestným prohlášením a rodným listem dítěte nebo jiným dokladem o vztahu k dítěti, a to při sepsání žádosti o starobní důchod. Rodný list bude vyžadován pouze, pokud nebude možné tuto skutečnost ze strany okresní správy sociálního zabezpečení (OSSZ) ověřit z příslušného registru veřejné správy.

MOHU ŽÁDOST O VÝCHOVNÉ ZA KONKRÉTNÍ DÍTĚ PODAT DODATEČNĚ?

Nikoliv. Při zvýšení za vychované dítě se přihlíží jen k výchově toho dítěte, které pojištěnec (žena/muž) uvedl jako vychované v žádosti o přiznání starobního důchodu; není-li tato podmínka splněna, výchovné nenáleží. Výjimka platí jen pro důchody přiznané před 1. 1. 2023 (viz dále).

JAK SE POSODÍ ROZSAH VÝCHOVY?

Výchovu bude třeba pro tento účel posuzovat od narození dítěte až do jeho zletilosti jako jeden celek. Za osobu, která výchovu zajišťovala ve větším rozsahu, bude považována ta z pečujících osob, v jejíž kariéře se v největší míře projevovaly složky výchovy, které mohly negativně ovlivnit délku doby zaměstnání a výdělky pečující osoby, tj. kdy péče musela být zajišťována „na úkor“ možné pracovní aktivity.

S MANŽELKOU JSME VYCHOVALI VÍCE DĚTÍ – MŮŽEME SI VÝCHOVU PRO ÚČELY VÝCHOVNÉHO ROZDĚLIT MEZI SEBE?

Jak výše uvedeno, výchovné za výchovu konkrétního dítěte

lze přiznat pouze osobě, která výchovu tohoto dítěte zajišťovala v největším rozsahu. Rozdělení výchovy více dětí mezi více osob přichází v úvahu pouze v případech, že výchovu některého dítěte zajišťovala fakticky ve větším rozsahu jedna osoba a výchovu jiného dítěte jiná osoba. Pokud jedna osoba zajišťovala ve větším rozsahu výchovu všech dětí, náleží jí výchovné za všechny tyto děti, zatímco druhé pečující osobě výchovné nenáleží.

MANŽELKA, SE KTEROU JSME SPOLEČNĚ VYCHOVALI DÍTĚ/DĚTI, ZEMŘELA. MOHU V TAKOVÉM PŘÍPADĚ NÁROK NA VÝCHOVNÉ ZÍSKAT JÁ?

Ano, ale pouze pokud jste výchovu dítěte/děti zajišťoval v největším rozsahu. Jestliže výchovu dítěte/děti v největším rozsahu zajišťovala manželka, nárok na výchovné Vám nenáleží.

EXISTUJE ŘEŠENÍ PRO PŘÍPAD SPORU MEZI PEČUJÍCÍMI OSOBAMI O UZNÁNÍ VÝCHOVY?

Takový spor, pokud výjimečně vznikne, bude řešit OSSZ ve speciálním správním řízení. Využije k tomu všechny důkazní prostředky, které jí správní řád nabízí, např. listiny nebo výslechy svědků. Jde o krajní řešení, proto je lepší, když jeho použití nebude nutné, tedy když se pečující osoby na rozsahu výchovy dohodnou. Rozhodnutí OSSZ je přezkoumatelné po správní i soudní linii.

PROČ VÝCHOVNÉ NENÁLEŽÍ K INVALIDNÍM DŮCHODŮM?

Výchovné je určeno pouze osobám, které splnily podmínku potřebné doby pojištění pro nárok na starobní důchod. Do potřebné doby pojištění se započítává mj. i doba pobírání invalidního důchodu pro invaliditu třetího stupně (dříve plného invalidního důchodu), popř. i další tzv. náhradní doby, např. péče o dítě ve věku do 4 let, péče o osobu závislou na pomoci jiné osoby ve stupni II až IV, vedení v evidenci uchazečů o zaměstnání či studium před rokem 2010. Jestliže poživatel invalidního důchodu splňuje podmínky nároku na starobní důchod, nic mu nebrání v tom, aby si o tuto dávku požádal. Pokud mu tento důchod bude přiznán, splní tím od roku 2023 základní předpoklad pro vznik nároku na výchovné.

Smyslem je tedy podpořit pouze ty osoby, které samy získaly celoživotní zásluhy v podobě dlouhodobé účasti na důchodovém pojištění (příspěvkové i nepříspěvkové) a současně se zasloužily také o udržitelnost důchodového systému tím, že vychovaly nového příspěvatele, jemuž šly díky své dlouhodobé účasti prokazatelně příkladem.

Invalidní důchody jsou oproti důchodům starobním dávky vysoce solidární, neboť pro získání nároku na dávku v relativně významné výši je vyžadována mnohem menší míra zásluh v podobě placení pojistného. Pokud by výchovné náleželo k invalidním důchodům, čerpaly by poživatelky invalidního důchodu za kratší dobu placení pojištění toto paušální ocenění výchovy mnohem dříve než poživatelky důchodu starobního, což by bylo rozporné s principem zásluhovosti.

PAMATUJE NOVELA I NA OSOBY, JIMŽ BYL STAROBNÍ DŮCHOD PŘIZNÁN PŘED 1. 1. 2023?

Ano, u těchto osob se při rozhodování o nároku na výchovné uplatní dvojí procesní režim. U žen se výchovné přizná většinou automaticky od lednové splátky (s využitím údajů o vychovaných dětech založených v evidenci plátce důchodu), muži si o výchovné musejí požádat, protože orgány sociálního zabezpečení u nich dosud nenevidují žádné informace o výchově dětí.

JAK SE POSTUPUJE, POKUD JE MŮJ INVALIDNÍ DŮCHOD VYŠŠÍ NEŽ STAROBNÍ?

Poživatelé invalidního důchodu, jimž postupem času vznikne nárok na starobní důchod, jsou systémově zvýhodněni tím, že jim zůstává zachován nárok na invalidní důchod, jestliže se ukáže, že starobní důchod, který by jim náležel, by byl nižší. Nárok na nižší starobní důchod jim v takovém případě zanikne.

Nastane-li takový souběh k datu, které spadá do období před 1. 1. 2023, porovnává se výše dosavadního invalidního důchodu se starobním důchodem, jehož součástí ještě nemůže být výchovné (to náleží až od roku 2023). Aby takové osoby zcela neztratily právo na zohlednění výchovy dětí ve výši důchodu, přizná se jim výchovné od data, kdy se jejich invalidní důchod automaticky změní na starobní, tedy od dosažení věku 65 let.

Jestliže k souběhu starobního a invalidního důchodu dojde k datu spadajícímu do období po 31. 12. 2022, porovnává se výše invalidního důchodu s výší starobního důchodu, jehož součástí je i výchovné. Pokud by starobní důchod byl díky připočtenému výchovnému vyšší než invalidní, plátce důchodu přizná starobní důchod včetně výchovného a nárok na invalidní důchod zanikne. Pokud by však starobní důchod byl i po přičtení výchovného nižší, ponechá plátce důchodu žadateli i nadále jeho dosavadní invalidní důchod a nárok na řádný starobní důchod (včetně výchovného) zanikne v důsledku tohoto souběhu. V takovém případě tedy nebude již možno přiznat výchovné ke starobnímu důchodu, na který se invalidní důchod automaticky změní při dosažení věku 65 let.

Co mám dělat, když ...

JSEM ŽENA/MUŽ A STAROBNÍ DŮCHOD MI BUDE PŘIZNÁN V ROCE 2023 NEBO POZDĚJI

O výchovné musíte požádat při podání žádosti o starobní důchod na OSSZ. V žádosti uvedete čestné prohlášení, z něhož bude patrné, kolik dětí jste vychoval/a a v jakém rozsahu. Pokud výchovu zajišťovala také jiná osoba (více osob), musíte ji/je nahlásit a sdělit, v jakém rozsahu pečovala/ly. V případě nepravdivého čestného prohlášení nebo zamlčení podstatných skutečností se dopustíte přestupku a současně ponese odpovědnost za přeplatek na dávce, případně i za trestný čin podvodu. Mějte však zároveň na paměti, že pokud si na výchovu některého dítěte vzpomene až později, plátce důchodu vám již nebude moci výchovné za toto dítě přiznat, neboť mu to zákon neumožňuje.

JSEM ŽENA A STAROBNÍ DŮCHOD MI BYL PŘIZNÁN PŘED 1. 1. 2023

Byl-li váš důchodový věk stanoven podle počtu vychovaných dětí, zvýší vám plátce důchod automaticky od splátky splatní v lednu 2023 o 500 Kč za každé takové dítě. Pokud by se tak nestalo, nebo pokud by počet dětí, za které byl důchod zvýšen, neodpovídal počtu dětí, které jste skutečně vychovala, požádejte o nápravu plátce důchodu, a to co nejdříve.

NĚKTERÉ Z DĚTÍ, ZA KTERÉ MI BYL STANOVEN DŮCHODOVÝ VĚK, VYCHOVÁVALA VE VĚTŠÍM ROZSAHU JINÁ OSOBA

V takovém případě zvýšení důchodu za toto dítě nenáleží vám, ale této jiné osobě. Proto upozorněte na tuto skutečnost plátce důchodu nejlépe ještě předtím, než vám důchod automaticky zvýší. A to tak, že ideálně v září nebo říjnu 2022 podáte žádost o výchovné za správný počet dětí.

JSEM MUŽ A STAROBNÍ DŮCHOD MI BYL PŘIZNÁN PŘED 1. 1. 2023

Jestliže jste zajišťoval v největším rozsahu výchovu konkrétního dítěte, vzniká vám od lednové splátky roku 2023 nárok na výchovné.

Plátce důchodu vám však důchod automaticky nezvýší, ale musíte si o to sám požádat; nejdříve lze žádost podat 1. 9. 2022, nejpozději 31. 12. 2024, jinak nárok na výchovné nevznikne. Žádost je od září 2022 k dispozici na ePortálu ČSSZ (<https://eportal.cssz.cz/>). I v tomto případě se výchova prokazuje čestným prohlášením na předepsaném tiskopisu. Nevadí, že výchova dítěte byla uznána ženě pro snížení hranice jejího důchodového věku. Pokud vyjde najevo, že jste výchovu zajišťoval ve větším rozsahu vy, provede plátce důchodu příslušnou změnu, tj. ženě automaticky přiznané výchovné odejme a vám jej přizná.

JSEM POŽIVATEL/KA INVALIDNÍHO DŮCHODU A VYCHOVÁVAL/A JSEM DÍTĚ/DĚTI

K invalidnímu důchodu výchovné nenáleží. Nárok na výchovné získáte až současně se vznikem nároku na starobní důchod, jestliže se prokáže výchova dítěte v předepsaném rozsahu. Jestliže vám nárok na starobní důchod zanikl před 1. 1. 2023 jen proto, že invalidní důchod, který jste v té době pobíral/a, byl vyšší, vznikne Vám nárok na výchovné k datu, kdy se Váš invalidní důchod automaticky ze zákona změní na důchod starobní. Tedy k datu dosažení věku 65 let, nejdříve však k datu splátky důchodu splatné v lednu 2023. I v tomto případě je třeba o zvýšení starobního důchodu požádat. Žádost je možno podat nejdříve 1. 9. 2022 a nejpozději do 31. 12. 2024 nebo do dvou let od vzniku nároku na „transformovaný“ starobní důchod, jinak nárok na výchovné nevznikne.

Zdroj: <https://www.mpsv.cz/web/cz/zvyseni-starobniho-duchodu-za-vychovu-ditete/deti-v-otazkach-a-odpovedich>



Svaz tělesně postižených v České republice z. s.
městská organizace Brno

Vás srdečně zve na

seminář **„seznámení a diskuzi k pravidlům pro sjezd v roce 2023“ a jiné důležité otázky**

Kdy: 20. 9. 2022
V kolik: od 9:00 hod do 12:00 hod.

Kde: Společenské centrum
Okružní 823/1, 638 00 Brno-Lesná

Přednáší a otázky zodpovídá Ing. Vlastimil Birčák,
Ing. Alena Říhová

Akce se koná v bezbariérovém prostředí, je vhodná pro vozíčkáře.

Srdečné pozvání přijmeme od Miroslavy Ptáčkové, výboru městské organizace a zástupců Svazu tělesně postižených v ČR z.s. v Praze

Roska Brno-město Zpráva o rekondici v Zubří 2022.

Spím jak na psí plachtě, slyším troubit ranní vlak projíždějící po jednokolejné trati přes zastávku Olešnice. *Markéta Šťastná* ji honosně nazvala nádražím, leč budovu tu opomněli vystavět. Od půl čtvrtě se převaluji v posteli. Ráno se cítím jak vyoraná myš.

Musím být na rozcvičce včas, nebo mi strhnou body!!!

Leč marná lásky snaha. Na plácku, kde cvičiváme, nikdo není. Kde se stala chyba? Kam uletěli? Kdo to ví? Mžourám do černého asfaltu nerovné pěšiny propojující „Slunečnici“ s hlavní budovou rekreačního střediska „Jasenka“ nedaleko Zubří u Nového Města na Moravě. Něco se tam hýbe, vlní. Možná to jsou oni. Dnes cvičí *Romana*, tak to bude zábava. Hledám své místo, nejdřív u zdí. Paní kuchařky něco melou, vrčení mlýnku přehlušuje hlas cvičitelky. Udělám pár kroků, abych zavřel okno zvenku, leč přísný pohled a hlasitý *Janin* smích mě zastavuje. Dnes cvičenka, ale jinak rovněž cvičitelka mi sděluje: „Oni musejí také dýchat! Teď si to otevřely.“ Stahuji se zpět a do oka mi padne pěkné místo na slunci hned vedle vlnící se *Olgy Rubinové*. Je to blíž louky nad mírným svahem s dřevěnou vývěsní cedulí REEKREACNÍ STŘEDISKO JASENKA. „Tady bychom se mohli zítra na závěr vyfotit!“, bleskne mi hlavou.

„Uchopíme hlavu do dlaní a protáhneme boční krční svaly.“

Snažím se pohybovat alespoň rámcově podle instrukcí, leč mé tělo vzdoruje a zůstává v ranní křeči. „Uchopíme prosím imaginární tácek s hrníčkem a krouživým pohybem po spirále směrem vzhůru ho položíme na stůl! A hezky zase zpátky dolů!“ Oblíbený cvik *Marušky Vodičkové*. Nerozlučná dvojka *Mařenka* a *Jeniček*, skvělý tenor a kytarista, mají teď po vynětí novotvaru z Honzíkova mozku starosti, jak ho postavit z vozíku zpět na vlastní nohy a rozhodit. Určitě se to podaří, leč bude to běh na dlouhou trať. Připomínají mi knížete *Bolkonského* a jeho paní z *Dostojevského* románu *Vojna a mír*. Je to jako vždy. Každá mince má dvě strany. Invalidní vozík pomůže s přemísťováním, svaly rychle ochabnou. V dubnu na *Pastvinách* oba vycházeli na delší procházky po svých vlastních nohou a já se belhal po areálu s pojízdnou nákupní taškou. „Co s tím uděláme, *Miloši?*“ „Dostaneme ho zpátky na nohy!“ „Já ti k tomu zapískám písničku „Chodíme, chodíme hore po dědině, nejednej mamence dcerku obudíme...“ „Už ne, *Ivane!*“, vnímám *Honzovu* reakci na moje pískání na sopránovou zobcovou flétnu. Přestávám a *Maruška* v klidu pomáhá posunovat nohu za nohou. Pěkný kolohnát a teď ještě oplácaný díky všeliké medikaci. Kolem něho našťestí poletuje drobná, pilná včela a pomáhá mu s úsměvem a láskou. Jak známo, ta i hory přenáší. „A co jemná motorika“, táži se nesměle a jen se vysune skoro bezvládná levá ruka, pro skvělého kytaristu, který nás bavil svojí hrou a zpěvem tak důležitá.

Život je krutá komedie!

Snídaně volá, Hola, Hola, Hola! Zkušený fyzioterapeut *Luděk Oblouk*, s nímž bydlím na jednom pokoji, mi objasňuje, že náš častý problém jsou oslabené pektorální svaly. A co je to za svalovou partii, táži se nesměle. To jsou ty, které jsou důležité pro správné držení těla a jejich oslabení vede ke shrbení a všelikým kyfózám. Lovím ve své paměti, že se jedná o prsní svaly. Prožívám magický zážitek při aplikaci metody *Access Bars*, kterou s námi přijela provádět *Alexandra Malíková*. Jedná se o jemnou, laskavou masážní techniku prováděnou na hlavě, v oblečení, na lehátku. Působí se na 32 bodů, kterých se ve speciálních kombinacích dotýká. Můj mozek se dostává do hluboké relaxace, regeneruje a uvolňuje náboj myšlenek, představ, rozhodnu-

tí, postojů. Mohou omezovat naše tělesné i duševní zdraví. Já si připadám, jako bych se vznášel nad touto loukou, která se svažuje nad *Jasenkou*. Kdysi to tady byl možná sopouch vulkánu. S touto myšlenkou přišel *Pavel Šťastný*. Chodí s bílou hůlkou a kdysi vystudoval kartografií a živil se jako geodet, je mimochodem též zapálený radioamatér. Kdysi v prvohorách to tady skutečně mohla být sopka. Utváření terénu, horniny, které budují krajinu, tomu nasvědčují. „*Ivane*, máš slovo a můžeš tak čtvrt hodiny povídat o geologických zákonitostech, vývoji Země, o tom jaký původ mají kameny, které jste si přinesli a budeme je malovat akrylovými barvami,“ dává mi slovo *Olga* a chystá všechno pro to, aby naše umělecké snažení k příležitosti 30. výročí *Unie Roska* dospělo ke zdárnému konci. Pouštíme se do malování, leč kamínky, které jsme si měli přinést, kvapem mizí. To tak nenechám! Taková příležitost, naučit se něco nového. Příjezdovou cestu lemují hromady kamení. Jsou to štěpné fylitové, znelcové, či jaké břidlice. Pár úderů a balvan se rozpadá do menších kamenů, na které se bude dobře malovat.

„Zvolím si zelenou, tatínek působil přece jako lesník, a navíc se blíží ty volby!“ uvažují v duchu.

Naše rekondice by byla poloviční, nebýt příjemných večerů s linoucími se melodiemi a akordy vyluzovanými na španělskou kytaru *Milanem Svobodou*, a písňemi zpívanými občas v duetech s *Alexandrou Malíkovou*. Přednáška *Markéty Dunděrové*, týkající se finančních příspěvků pro hendikepované osoby, dostupnosti pomůcek apod. jako vždy vynikala precizností a logikou. *Markétina* rétorická a psychologická erudice je obdivuhodná.

V našem ležení zavládl boží klid. Příroda je panenská, jemně prší, prostě ideální podmínky k tomu abych mohl psát svou zprávu. Nemohu v ní zapomenout na důležitou aktivitu propojující brněnskou skupinu lidí, jejichž družka roztroušená skleróza je tichá, věrná nenažraná přítelkyně, svině. Touto aktivitou je zpracovávání levandule, zdobící veřejná prostranství ve statutárním městě Brně a okolních obcích. Kořenový systém zbavený hlíny a humusu oddělíme od natě, jež se rozstříhaná na jemnou řezanku a smíšená s polyethylenovou hmotou stane výplní těl. „A jakápak jsou to tělíčka?“ Ne ledajaká! Látka zdobená přírodními, či grafickými motivy, polystyrenové hlava rozzářena úsměvem na lících, ouška jemná, svůdná k zulibání. Za klobouky zručně háčkované by se nemusely stydět vyhlášené módní salony. A ta jejich jména *Markéta*, *Saša*, *Hanka*, *Broňa* i *cizinky* se najdou: *Margareta*, *Izabel*, *Sandra* či *Beatrix*, holky z celého světa, možná i z jiných planet. Šíří slávu na trzích v Brně, v Domově svatého Josefa v Žirči, na *Roskiádě* v Nymburku, i do zahraničí se vydávají s našimi členy a členkami putujícími po modré planetě letící vesmírem.

A další magické setkání. Tentokrát s *Buddhou*, a to na výletě do zmíněné metropole *Vysočiny*. Šlapali jsme hezky jako zakladatel buddhismu bosky po chodníku, pod nohama střídavě ostré kamení, pichlavé jehličí, písek, při nášlapu na drť borovicové kůry ucvrkáváme bolesti, masírujeme chodidla na bosém chodníku poblíž luxusního hotelu u *Skalského rybníka*. Láhev minerální vody tam stojí 40 korun českých a mají tam i zmrzlinu, prostě velký svět. Nakonec jsme ho našli ukrytého v cukrárně. Kolem rybníka mokřadní vegetace s orobincovými doutníky, pcháče bahenní, prostě spousta druhů, které u *Jasenky* nenajdete. Další přírůstky do botanických okének *Ivana Novotného* a duše celé rekondice *Romany Konečné*.

Musím říci, že rekonvice se mimořádně vydařila (ostatně jako každá), i díky finanční podpoře od MC Brno – Královo Pole, a už se těšíme na další.

Ivan Novotný, Roska Brno



Roska Brno a SaBBa na dračích lodích.

V úterý 30. 8. 2022 za krásného počasí jsme příjemně zakončili prázdniny. Pozvala nás opět *Blanka* ze SaBBy (Spolek aktivních babiček i dědečků z Komína), abychom se k nim tradičně i letos přidali na projížďku na dračí lodi z Jundrovské loděnice. Jelo se jen na jedné lodi. Obsadili jsme všech 20 míst. Vyjely i roskařky (pacientky s roztroušenou sklerózou), vnučata i další účastníci, kteří nikam nespěchali a vychutnávali si krásu přírody kolem vody. Nadšené byly i nové účastnice, které jely poprvé – *Majka* a *Karla*.



I když jsme se také snažili vkládat pádla do vody podle rytmu bubenice *Lucie*, moc velkou rychlostí jsme nejeli a také ty přestávky byly trochu delší. Za krásného slunečného počasí jsme viděli kačenky, nejrůznější ptáky, pár rybářů a krásnou přírodu okolo. Zajímavé bylo sledovat i trénující veslaře na kajacích, kteří kolem nás projížděli. Vůbec nám nevadilo, že nás předjela i jiná dračí loď. Bylo vidět, že pravidelně trénují. Všichni byli nadšeni, jaký krásný pohled je z vody na břehy řeky.



A tak jsme se po otáčce pod splavem, s hlasitým ahóóój pod každým mostem, spokojeni vraceli zpět. Přidali jsme ještě kousek k dalšímu splavu na opačnou stranu a pak už nás náš lodivod nasměroval k loděnici. *Blanka* všem připravila i diplomy. Po nezbytném fotografování jsme společně poseděli Pod jabloní při kytáře *Pavla Abesky*. Popřáli jsme dlouholeté cvičitelce *Irence Horké* k jejím kulatinám. Zazpívali jsme si, popovídali si, občerstvili jsme se, zhodnotili jsme bezvadnou akci a těšíme se zase za rok na shledání.



Vlasta Blatná, Roska Brno–město
Blanka Urbánková, SaBBa



Spolková činnost Pravidelná setkávání – Tvoření, Muzicírování, Hrátky s pamětí.

Spaz tělesně postižených v České republice z. s. pořádá v prostorách Občanského klubu na ul. Hybešova 65, Brno v rámci spolkové činnosti pravidelná tvořivá a hudební setkávání, v pondělí 10-12 hod, 1x za 14 dnů. V minulém půlroce jsme se zde těšili např. z pečení valentýnských perníčků, tvořením z papírové hmoty, výroba šperků z pet lahví, tvoření s 3D perem, přednáškou a cvičením na pánevní dno, aromaterapeutickými workshopy aj.



Jednou za týden, v úterý 10- 11.30, na Křenová 67, se také scházíme v přátelské a podporující atmosféře u Hrátek s pamětí. U všech aktivit je kapacita omezena, ale aktuálně jsme otevřeni novým příchozím. Jste tedy srdečně zváni, kontaktujte na e-mail mariankovastpbrno@gmail.com

Rekondiční pobyt v Sezimově Ústí.

Na jaře jsme byli v hotelu MAS nadšení prvotřídní kuchyní a fakultativními výlety do města Tábor, do Želivského



kláštera, či vesničky Holašovice aj. Večer jsme si užili příjemné posezení, tvoření a hry a díky manželům Drábíkovým jsme si také hezky zazpívali.

Relaxační pobyt v Hartmanicích.

Letos jsme si užili hned 2x (v květnu a v září) krásnou



přírodu v okolí penzionu na Vysočině v Hartmanicích, výlety do Svojanova, v Bystrém či zastavení cestou v Předklášteří v Porta Coeli. Večerní zábavný společný program, pravidelné cvičení na pánevní dno v bazénu se slanou vodou, muzikoterapeutické relaxační prvky a skvělé vyrovnávací masáže s Monikou neměly chybu.

Pravidelná setkání jsou realizovaná za částečné finanční podpory

jihomoravský kraj

ODBOR SOCIÁLNÍCH VĚCÍ
Oddělení SPO a rodinné politiky

B | R | N | O

MMB– Odbor zdraví

Pavlna Mariánková



Věděli jste, že...

1. 10. je Mezinárodní den hudby?

Mezinárodní den hudby založili největší skladatelé 20.století. Den hudby patří všem lidem po celém světě. Hudba vyjadřuje pocity, dokáže být velice emotivní a provází nás celým životem. Už i nena-rozeným dětem maminky zpívají.

Lidové pojmenování hudby „muzika“ nese své jméno od antické Múzy. Múzy jsou v řecké mytologii dcerami nejvyššího boha Dia a Mnemosyné - bohyně paměti .

Á propos – ta paměť.

Vzpomeňte si na dobu, kdy jste byli malí a byli jste přesvědčení, že dokážete všechno na světě.



Buďte úžasným muzikantem a vytvořte nádhernou hudbu. Tleskejte, dupejte do rytmu, buchejte něčím, zpívejte. Nechejte se ovlivnit hudbou z rádia.

Nebo ještě lépe, nechejte se políbit Múzou a hrajte podle svého srdce. Zazpívejte si vaši jedinečnou píseň, která vychází ze srdce.

Staňte se světovým skladatelem či jedinečným interpretem.

Přidejte rytmický pohyb těla a je z vás vesmírná tanečnice.

Rozhlédněte se po okolí. Zde je vaše nadšené publikum. Vůbec nezáleží na tom, zda jste sami v kuchyni, v lese nebo ve společnosti.

Na závěr svého vystoupení se svému publiku pokloňte. Nezapomeňte jim poslat vzdušné pusinky.

Hudbu do vašich duší posílá

Mgr. Blanka Urbánková lektorka smíchovčivků a smíchohrátek

Věděli jste, že...

- některé barvy přitahují peníze?
- Je dobré mít v peněžence „lákáci“ bankovku?
- určitá slova a myšlenky jsou magnetem na peníze?



SMÍCHOHRÁTKY PRO VAŠE PENĚŽENKY

aneb terapie smíchem

KDY Čtvrtek 20. 10, 2022/9,30 – 10,30

Peníze nás sice osvobozují, ale radost, zdraví a lásku si za ně nekoupíme.

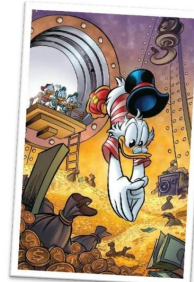
Vyzkoušíte si, jak podpořit pocit hojnosti, bohatství, štěstí a finančního bezpečí.

Přijďte, rozproute pozitivní energii peněz.

Vy se budete smát a usmívat se bude vaše duše i peněženka.

Místo konání: Ústřední knihovna J. Mahena, Koblížná 4 (5. NP)

Vstupné: Zdarma



Zve a těší se na vás

Mgr. Blanka Urbánková

lektorka smíchohrátek a smíchovčivků



Podporují nás:

B | R | N | O

jihomoravský kraj

MČ Brno – Komin



SaBba Sdružení aktivní babičky a dědečci

www.babickysabba.cz

Spolková činnost STP v ČR z. s. místní organizace Starý Lískovec Srpnový výlet z Kosmonautů do Rajhradu a na Jižní portál.



V sobotu 20.8.2022 se uskutečnil výlet STP v ČR z. s. místní organizace Starý Lískovec do Rajhradu, na objednanou exkurzi Památníku písemnictví na Moravě. Autobus Dopravního podniku města Brna a další účastníci, kteří přijeli osobními vozy, zaparkovali u stylové restaurace Klášterní Taverna a Benediktinského kláštera. Ten byl z velké části v době baroka přestavěn podle návrhu slavného architekta Jana Blažeje Santini-Aichla.

Expozice památníku písemnictví mapuje dějiny moravského písemnictví po celá minulá staletí. Každého knihomola a náruživého čtenáře okouzlí nádherná knihovna, která obsahuje 65 tisíc historických knih. Ne všechny knihy však mohou být v knihovně, mnohé jsou restaurovány nebo nesmírně cenné a proto jsou uloženy v depozitáři nebo v proskleném nedobytném trezoru. Knihy jsou vázané v kůži, zlacené a zdobené různými ozdobami a polodrahokamy. Měli jsme možnost prohlédnout si pergamen (upravená jehněčí kůže), na který ve středověku mniši v klášterní skriptorii psali nebo opisovali knihy brkem z ptačího pera namáčeným do inkoustu.

Barokní chrám zasvěcený sv. Petru a Pavlovi je využíván k bohoslužbám. Hněd vedle chrámu je fara, kde sídlí Benediktinský řád. A benediktini prosluli kromě šíření duchovních hodnot i využitím léčivých bylin. Zkušenosti předávané z generace na generaci blahodárně pomáhají i v dnešní zátěžové době. Proto jsme navštívili klášterní obchůdek. Zde nás překvapila bohatá nabídka tinktur, mastí, bylinných sirupů, čajů, likérů, bonbonů na bázi vlákniny, džemů, kosmetiky atd. Nákupem výrobků od benediktinů jsme se vybavili tak, že blížící se podzimní neduhy a virózy se nám velkým obloukem určitě vyhnou.

Další naší zastávkou bylo malebné prostředí Jižního portálu, kde jsme si připravili různé aktivity. Byl to např. zábavný kvíz, soutěž o titul „bába kořenářka“ která prověřila čichové vjemy soutěžících, soutěž v pískání s kloboučkem (číškou) od žaludu mezi prsty, s velkým elánem se soutěžilo v házení hře bollo ball a s chutí se zpívalo za doprovodu kytary.

A také jsme měli co dělat, aby se snědli „malé svačinky“, kterými se účastníci zájezdu vybavili. Jídlo bylo dobré, pestré, chutné, nápadité a nezbylo nic, jen perníkové medaile zdobily naše hrudi.

A i když nám nakonec trochu zapršelo a přiletěla sršeň obecná, největší evropský sociální blanokřídý hmyz, tak jsme se domů vrátili zdraví a spokojení.

Zapsala: bMal

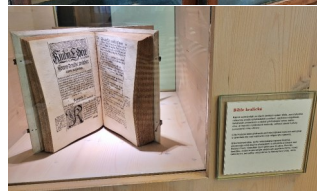
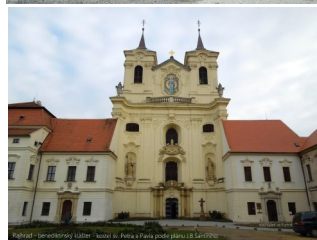


Foto: Boštik, A. Komárková, bMal



SVAZ TĚLESNĚ POSTIŽENÝCH V ČESKÉ REPUBLICĚ, Z.S.

MĚSTSKÁ ORGANIZACE BRNO

KDO JSME

Svaz tělesně postižených v České republice z. s. městská organizace Brno je samostatnou, nezávislou organizací, která sama o sobě a dále prostřednictvím svých organizačních jednotek jako samostatných právnických osob pomáhá zajišťovat potřeby zájmy členů a zdravotně znevýhodněných osob. Je občanským sdružením založeným podle zákona č. 83/1990 Sb., o sdružování občanů. Poskytuje odborné sociální poradenství a sociálně aktivizační služby pro seniory a osoby se zdravotním postižením.

Organizace STP ČR z. s. ve městě Brně reprezentuje městská organizace, pod kterou spadá 9 místních organizací.

Místní organizace sdružují své členy, s nimiž realizují činnosti v oblasti ozdravné, kulturně společenské, vzdělávací, poznávací i informační, vedoucí k aktivnímu společenskému životu. Pravidelná setkávání členů jednotlivých místních organizací jsou orientována na společné sdílení informací, novinek, zážitků a řešení osobních záležitostí.

Poslání Svazu tělesně postižených

Posláním Svazu je prostřednictvím poskytovaných služeb zvyšovat a udržovat informovanost osob se zdravotním postižením, podporovat jejich nezávislost a samostatnost a napomáhat jim ke zvýšení či udržení kvality života.

Naše služby

Odborné sociální poradenství

Zásady poskytování služeb

Profesionalita.

Bezplatnost.

Důstojnost a diskretnost.

Respektování potřeb uživatelů.

Komu je služba určena?

Služba je určena

- Osobám se zdravotním postižením
- Osobám s tělesným postižením
- Seniorům
- Imigrantům a azylantům

Služba není vázána na členství v organizacích tělesně postižených.

Dále nabízíme

Zapůjčení kompenzačních pomůcek.

Zapůjčení kompenzačních pomůcek nabízíme v objektu s bezbariérovým přístupem.

Seznam kompenzačních pomůcek najdete na www.stp-brno.cz

Fakultativní služby

Dle aktuální nabídky.

Aktuální nabídky najdete na www.stp-brno.cz



Svaz tělesně postižených v České republice z. s.
městská organizace Brno
Mečová 358/5, 602 00 Brno – město, IČ: 155 45 601
Vedená u Městského soudu v Praze, spisová značka L 48201
Zastoupena Miroslavou Ptáčkovou - tel: 542 212 657, 603 756 401

ODBOBNÉ SOCIÁLNÍ PORADENSTVÍ

- Výběr vhodné sociální služby v regionu
- Smlouvy o poskytování sociální služby
- Nemocenské a zdravotní pojištění
- Důchody a důchodové pojištění
- Příspěvek na péči
- Dávky státní sociální podpory
- Dávky pomoci v hmotné nouzi
- Průkazy osob se zdravotním postižením
- Zaměstnávání osob se zdravotním postižením
- Pracovní právo ve vztahu k osobám se zdravotním postižením
- Dluhová problematika
- Bydlení pro osoby se zdravotním postižením
- Doprovod na úřady, na jednání posudkových komisí aj.

Cílová skupina poradny (bez omezení věku):

- Občané se zdravotním postižením
- Seniori
- Rodiče, rodinní příslušníci a osoby pečující



Najdete nás na ul. Mečová 5, 602 00 Brno
e-mail: info@stp-brno.cz, telefon 542 212 657,
mobil: 733 754 233



Zpravodaj Svazu tělesně postižených v České republice z. s. krajské organizace Jihomoravského kraje se sídlem v Brně. Adresa redakce Mečová 5, 602 00 Brno, telefon: 542 212 657, e-mail: stp.ko.jmk@seznam.cz

Číslo, den, měsíc a rok vydání 93/15/9/2022 evidenční číslo periodického tisku přidělené ministerstvem kultury MK ČR E10389.

Příspěvky zasílejte na adresu redakce do desátého dne v měsíci. Nevyžádané příspěvky redakce nevrací a mohou být použity v příštích číslech.