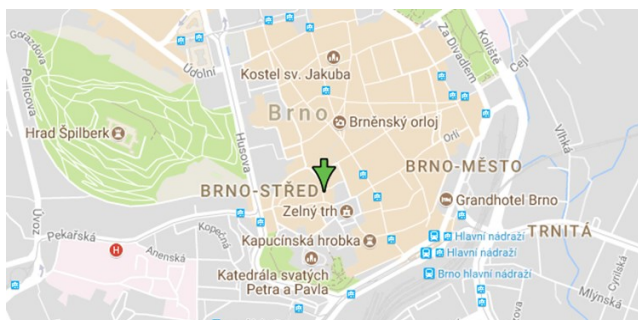




Svaz tělesně postižených
v České republice z. s.
krajská organizace
Jihomoravského kraje
Mečová 5, 602 00 Brno



Vydávání zpravodaje Paprsek finančně podporují
JMK a Brno Statutární město Brno

jihomoravský kraj B | R | N | O

Z obsahu:

- *Otázka týdne*
- *Vláda upravila příspěvek na bydlení, nejvíc si polepší malé domácnosti*
- *Potřebujete před vážnou operací názor dalšího odborníka? Pojišťovna vám ho zaplatí*
- *Výchovné k důchodu: ČSSZ upřesnila, jak se prokáže výchova dětí i rozhodování úředníků při sporu*
- *Roska Brno-město*
- *Sabba*
- *Spolková činnost*
- *Říjnovým objektivem Otto Haucka*

Otázka týdne

Chodím pravidelně každé dva roky na preventivní mamografické vyšetření. Letos mi bylo řečeno, že když mi 71 let, tak na něj nemám nárok, resp. že ho zdravotní pojišťovna nehradí ženám nad 70 let. Jak to prosím je?

Odpověď

Screeningové mamografické vyšetření je plně hrazeno z veřejného zdravotního pojištění ve dvouletých intervalech všem ženám od 45 let, které nemají žádné příznaky a nejsou v dispenzární péči z důvodu onkologického onemocnění prsu. Pro absolvování vyšetření není určena horní věková hranice, tzn. že toto preventivní vyšetření máte hrazeno zdravotní pojišťovnou i ve věku nad 70 let.

Rakovina prsu patří mezi nejčastější nádorová onemocnění žen a může je postihnout v kterémkoliv věku, včetně seniorního. Cílem mamografického screeningu je včasný záchyt menších zhoubných nádorů prsu, odhaleny mohou být taktéž přednádorové stavy. Dobrou prevencí je také samovyšetření prsů, není však rovnocennou náhradou.

Kdy zdravotní pojišťovna hradí screeningovo (preventivní) mamografii včetně případných doplňujících vyšetření:

- vyšetření musíte absolvovat v akreditovaném mamografickém screeningovém centru, a to z důvodu radiční ochrany a zajištění optimální kvality vyšetření
- musíte mít žádanku od registrujícího lékaře (gynekolog nebo všeobecný praktický lékař)
- věk 45 let a více
- od poslední návštěvy minimálně dvouletý interval

Praktický lékař či gynekolog má v rámci preventivní prohlídky ověřit u žen starších 45 let, zda bylo v posledních dvou letech provedeno screeningové mamografické vyšetření. Nebylo-li, lékař doporučí provedení tohoto vyšetření vč. případných nezbytných doplňujících vyšetření. Tzn. vystaví ženě žádanku na mamografický screening. V případě, že výsledek k dispozici je, žena vyšetření nepodstupuje a lékař ji informuje o dalším termínu, ve kterém by měla další vyšetření absolvovat.

(Jestliže tedy žena mamografické vyšetření absolvovala na základě doporučení jednoho z výše uvedených lékařů v období kratším než dva roky a je k dispozici výsledek, druhý lékař ji samozřejmě na totéž vyšetření neposílá.)

Pacientky v dispenzární péči

Screeningová mamografie se provádí také u asymptomatických žen v dispenzární péči pro genetickou predispozici spojenou s vysokým rizikem vzniku karcinomu prsu nebo s atypickým histologickým nálezem nebo po prodělané radioterapii na oblast hrudníku ve věku do 18 let.

Hrazená screeningová mamografie v dispenzární péči ve výše uvedených indikovaných skupinách není omezena věkem.

Dokončení na str.: 9

Vláda upravila příspěvek na bydlení, nejméně si polepší malé domácnosti.

PETR ŠVIHEL, JOSEF MAČÍ, 21.9.2022

Částka, do které budou Úřady práce proplácet příspěvky na bydlení, se navýší. Rozhodla o tom ve středu vláda. Nejméně to pocítí jedno a dvoučlenné domácnosti.

Středeční rozhodnutí vlády nejméně pomůže osamocené žijícím lidem na malých městech do deseti tisíc obyvatel. Státem uznané náklady na bydlení se jim zvýší o 67 procent.

Naopak čtyř a vícečlenné rodiny v Praze se zastropování cen zvýší poměrově nejméně: a to o 11 procent.

Vyplývá to z navýšení takzvaných normativů, které hrají klíčovou roli při výpočtu výše příspěvku na bydlení. Kabinet Petra Fialy (ODS) tak reaguje na rostoucí náklady na bydlení, s kterými má tato dávka pomoci. Navýšení platí od října do konce letošního roku.

Finanční podpora od státu má dvě základní podmínky. Tou první je, že domácnost musí za bydlení utratit více jak 30 procent svých příjmů (v Praze je to pak 35 procent). Druhou podmínkou je pak vládou stanovený uznatelný strop nákladů na bydlení – v úřední řeči jde o takzvaný „normativ“, který má zabránit tomu, aby nedocházelo k spekulativnímu navyšování nákladů, nebo aby stát nedoplácel na luxusní bydlení.

Právě normativy se vláda ve středu rozhodla navýšit. Jedno a dvoječlenným domácnostem žijícím v nájmu nebo podnájmu o 4500 korun a tři a více členným domácnostem o 2500 korun.

Domácnostem žijícím ve vlastním či v družstevním nebo užívajícím služební byt pak roste u jedno a dvoječlenných domácností normativ o 2500 korun, u tři a více členných domácností o 2000 korun.

Pokud bydlíte ve vlastním či družstevním, platí tyto normativy (částky v korunách):

Počet osob v rodině	Aktuální normativy	Normativy od října
Jedna	6 232	8 732
Dvě	8 432	10 932
Tři	11 561	13 561
Čtyři a více	14 368	16 368

Pokud bydlíte v nájmu a podnájmu, tak tyto normativy (částky v korunách):

Počet osob v rodině	Praha: Aktuální normativy	Praha: Normativy od října	Obec do 10 tisíc obyvatel: Aktuální normativy	Obec do 10 tisíc obyvatel: Normativy od října
Jedna	10 121	14 621	6 746	11 246
Dvě	13 629	18 129	9 010	13 510
Tři	18 312	20 812	12 271	14 771
Čtyři a více	22 495	24 995	15 211	17 711

Zdroj: MPSV a redakční dopočet

Jak číst tabulku: Zatímco v září ještě platí, že stát uznává například samostatně žijící osobě v Praze v nájmu

náklady do 10 121 korun, tak nově od října bude uznávat náklady až do 14 621 korun. Reálně se tak příspěvek na bydlení stanovuje jako náklady na bydlení nad 35 procent příjmu do normativu 14 621 korun.

Příklady, jak se zvýšení promítne do dávky

Ministerstvo práce připravilo i několik příkladů, jak se zvýšení normativů může projevit na samotné vyplácené dávce.

Čtyřčlenná rodina žijící ve vlastním domě v Praze:

Matka je s menším dítětem v domácnosti a čerpá rodičovský příspěvek ve výši 10 tisíc korun, otec má příjem 28 tisíc korun. Rodina má také nárok na přídavek na děti ve výši 2 × 1 130 korun. Skutečné měsíční náklady na bydlení byly 16 500 Kč, nově dosahují 17 833 korun.

Původně měla rodina nárok a příspěvek od státu ve výši 277 korun, od října na **2277 korun**.

Samoživitelka s jedním dítětem žijící v domě s plynovým vytápěním:

Samoživitelka má příjem ve výši minimální mzdy, tedy 14 795 korun, pobírá přídavek na dítě 1 270 Kč. Bydlí v nájemním bytě v menším městě a na vytápění využívá plyn. Typický nárůst roční faktury bude z 28 000 korun na 46 000 korun. Skutečné náklady na bydlení dosahovaly dosud 15 000 korun měsíčně, nyní jsou 16 500 korun s ohledem na růst ceny plynu.

Před růstem normativů měla samoživitelka nárok na 4 442 korun, od října na **8 942 korun**.

Senior žijící v bytě s menší spotřebou elektřiny:

Senior žije v nájemním bytě v Praze, elektřinu využívá na běžné spotřebiče, svícení a vaření. Pobírá starobní důchod ve výši 17 tisíc korun. Faktura na elektřinu se meziročně zvýšila z 9 000 korun na 11 500 korun. Skutečné měsíční náklady na bydlení má 13 000 korun.

Před růstem normativu měl senior nárok na 4 171 korun, od října na **8 671 korun**.

Celý článek na https://www.seznamzpravy.cz/clanek/domaci-zivot-v-cesku-vlada-upravila-prispevek-na-bydleni-nejmene-si-polepsi-male-domacnosti-214857?fbclid=IwAR2BNSL-CGBXJGso7gi90kMeo8Jc6TbMdH6LL626d0tssTsi2D3rjf-Bpjlw#dop_ab_variant=0&dop_source_zone_name=zpravy.sznhp.box&source=hp&seq_no=2&utm_campaign=abtest203_personalizovany_layout_varCC&utm_medium=z-boxiku&utm_source=www.seznam.cz

Jak ovlivní výchovné výši předčasného důchodu?

04.10.2022 | Michal Bureš, Finance.cz

Předčasný důchod je spojen s trvalým krácením státního důchodu, který může řadu lidí nepříjemně překvapit. Bude se krácení vztahovat i na výchovné ve výši 500 Kč na dítě pro ty rodiče, kteří pečovali o dítě? Co invalidní důchodec?

Starobní důchodci měli letos důchod 3× valorizován, od ledna 2023 se mohou těšit na další valorizaci, navíc od roku 2023 bude zavedeno výchovné ke starobnímu důchodu ve výši 500 Kč na dítě. Nicméně nebylo úplně jasné, v jaké výši se bude vztahovat pro pobíratele předčasného důchodu.



Zdroj: Depositphotos

Co je výchovné – zvýšení starobního důchodu za výchovu dítěte/děti?

Výchovné je zvýšení důchodu za to, že jste pečovali o děti. Jedná se o kompenzaci snížených příjmů spojených s péčí o děti, což má za následek i nižší osobní výměrovací základ, respektive důchod.

Výchovné činí 500 Kč měsíčně na 1 dítě a stává se součástí procentní výměry důchodů, je tedy trvalé.

Můžete žádat na výchovné o více dětí a za každé vychované dítě budete mít navýšenou procentní výměru důchodů o 500 Kč (to znamená 2 děti – nárůst o 1000 Kč, 3 děti – nárůst o 1500 Kč atp.).

Základní výměra důchodů se nijak nemění (3900 Kč v roce 2022, respektive 4040 Kč v roce 2023).

Výchovné k důchodu bude **náležet od lednové splátky důchodu v lednu 2023.**

Kdo má na výchovné nárok?

Výchovné k důchodu může využít pouze jeden z rodičů, a to právě ten, který o dítě pečoval převážně, což u ní / u něj mělo za následek snížení příjmů.

Převážně se jedná o ženy, které pečovaly o své děti, ale nárok mají i pečující otcové.

Podmínky na výchovné se podobají těm, které **platí pro účely snížení důchodového věku žen**. Vyžaduje se tedy, aby osoba před datem vzniku nároku na starobní důchod **osobně pečovala o dítě ve věku do dosažení zletilosti alespoň po dobu 10 let** s tím, že pokud se ujala výchovy dítěte po dosažení 8. roku jeho věku, postačí, pokud pečovala aspoň po dobu 5 let a nepřestala o dítě pečovat před dosažením jeho zletilosti.

Specifickou skupinou jsou důchodci, kterým se transformoval invalidní důchod na starobní v 65 letech. Tito důchodci žádat mohou, ale nárok na výchovné mají pouze v **případě splnění potřebné doby pojištění pro nárok na starobní důchod.**

Žádat mohou i lidé, kteří si dítě osvojili či převzali do péče nahrazující péči rodičů na základě rozhodnutí příslušného orgánu.

Budou mít na výchovné nárok i předčasní důchodci?

Ano, i předčasní důchodci mají nárok na výchovné, a to v **plné výši 500 Kč na dítě.**

Vedoucí oddělení mediální komunikace Ministerstva práce a sociálních věcí Jakub Augusta uvedl, že procentní výměra starobního důchodu, na který vznikne nárok ještě před dosažením důchodového věku, se zvyšuje za každé vychované dítě o částku 500 Kč měsíčně. Tedy úplně stejně jako výměra důchodu přiznávaného ke dni dosažení důchodového věku nebo později. Jinými

slovy: **výchovné se nijak nekrátí, i když je přiznáváno k předčasnému důchodu.**

Valorizace důchodů v roce 2023

Vedle výchovného budou důchody v lednu 2023 valorizovány. Vzroste, jak základní výměra důchodu (o 140 Kč měsíčně na 4040 Kč), tak procentní výměra důchodu (o 5,1 % + výchovné).

Jak se zvýší váš důchod, si můžete vypočítat v naší důchodové kalkulačce <https://www.finance.cz/duchody-a-davky/kalkulacky-a-aplikace/zvyseni-duchodu/>
Zdroj: Ministerstvo práce a sociálních věcí

Zvýší se důchody i příspěvky pro pěstouny a děti z náhradní péče.

GABRIELA HÁJKOVÁ, 29. 9. 2022

Vláda schválila několik nařízení, podle kterých dojde ke zvýšení příspěvků určených pro pěstouny a děti umístěné v náhradních rodinách, navýšení důchodů a minimálních záloh pro podnikatele.

První ze schválených nařízení, které předložilo Ministerstvo práce a sociálních věcí, navýší příspěvky pro pěstouny a děti, jež vyrůstají v náhradních rodinách.

- Podle nařízení s platností od října vzroste:
- příspěvek na úhradu potřeb dítěte o 27 %,
- jednorázový příspěvek při převzetí dítěte o 35 %,
- zaopatřovací příspěvek o 15 %.

Příspěvek na úhradu potřeb dítěte

Příspěvek na úhradu potřeb dítěte je dávka pěstounské péče, která nahrazuje výživné. Jeho výše se odvíjí od věku.

Navýšení příspěvku na úhradu potřeb dítěte

Věk dítěte	Současná měsíční výše dávky	Nová měsíční výše dávky od 1. 10. 2022
Do 6 let	4950 Kč	6290 Kč
Od 6 do 12 let	6105 Kč	7750 Kč
Od 12 do 18 let	6985 Kč	8870 Kč
Od 18 do 26 let	7260 Kč	9220 Kč

V případě zdravotního znevýhodnění dítěte se dávka dále zvyšuje. Výše dávky se pak odvíjí kromě věku i na stupni závislosti na pomoci jiné osoby.

Příspěvek na úhradu potřeb dítěte může být standardně

Nová výše příspěvku na úhradu potřeb dítěte v případě zdravotního

Věk dítěte	Dítě ve stupni závislosti I	Dítě ve stupni závislosti II	Dítě ve stupni závislosti III	Dítě ve stupni závislosti
	(lehká závislost)	(středně těžká závislost)	(těžká závislost)	(úplná závislost)
Do 6 let	6500 Kč	7750 Kč	8240 Kč	8940 Kč
Od 6 do 12 let	7895 Kč	9500 Kč	10 130 Kč	10 970 Kč
Od 12 do 18 let	9010 Kč	10 900 Kč	11 595 Kč	12 155 Kč
Od 18 do 26 let	9430 Kč	11 315 Kč	12 015 Kč	12 575 Kč

čerpán do dosažení zletilosti dítěte. Pokud ale dítě dál studuje a nadále bydlí s poručníkem nebo pěstounem ve společné domácnosti, je v takové situaci možné čerpat dávku při plnění těchto podmínek až do dosažení 26 let.

Příspěvek při převzetí dítěte

Příspěvek při převzetí dítěte se vyplácí jen jednorázově. Má pomoci osobám nahrazujícím rodiče nakoupit vybavení pro dítě při jeho přechodu do pěstounské, předpěstounské nebo poručenské péče. Výše příspěvku se opět odvíjí od věku dítěte.



Príspevek na úhradu potreb dítete môže byť standardne čerpan do dosahení zletilosti dítete. Pokud ale dítě dál studuje a nadále bydlí s poručníkem nebo pěstounem ve společné domácnosti, je v takové situaci možné čerpat dávku při plnění těchto podmínek až do dosahení 26 let.

Príspevek při převzetí dítete

Príspevek při převzetí dítete se vyplácí jen jednorázově. Má pomoci osobám nahrazujícím rodiče nakoupit vybavení pro dítě při jeho přechodu do pěstounské, předpěstounské nebo poručenské péče. Výše příspěvku se opět odvíjí od věku dítete.

Nová výše příspěvku při převzetí dítete		
Věk dítete	Současná výše dávky	Výše dávky vyplácená od října 2022
Do 6 let	8000 Kč	10 800 Kč
Od 6 do 12 let	9000 Kč	12 150 Kč
Od 12 do 18 let	10 000 Kč	13 500 Kč

Zaopatřovací příspěvek

Zaopatřovací příspěvky se vyplácí přímo mladým lidem, kteří se osamostatňují a odchází z ústavní, pěstounské či poručnické péče. Opakující se dávka se vyplácí nezaopatřeným a bezúhonným mladým, aby mohli těmito prostředky pokrýt náklady na bydlení, oblečení, osobní nebo třeba školní potřeby. Nejdéle je možné ji čerpat do 26 let.

Dosud tato pravidelná dávka činila 15 000 Kč měsíčně. Nyní se navýší na 17 250 Kč.

V rámci přechodného období do konce roku 2027 si mohou mladí dospělí odcházející z pěstounské či poručenské péče vybrat, zda budou chtít pobírat zaopatřovací příspěvek nebo dál čerpat pěstounské dávky, uvedl ministr práce MARIAN JUREČKA a připomněl, že po ukončení pěstounské nebo ústavní péče mají mladí nárok i na jednorázový příspěvek, který mohou získat při ukončení nezaopatřenosti (studia). Ten se vyplácí jednorázově a od října bude zvýšen z 25 000 Kč na 28 750 Kč.

Celý článek najdete na <https://www.mesec.cz/clanky/zvysi-se-duchody-a-prispevky-pro-pestouny-jenze-stoupnou-i-zalohy-pro-osvc/>

Je možná částečná výpověď, když zaměstnanec vykonává více druhů práce?

07.10.2022 | Terezie Nývtová Vojáčková, Finance.cz

Zaměstnanec nemusí vykonávat ve firmě jen jednu profesi, ale dva nebo více rozdílných druhů práce. Jak je to pak s výpovědí, když se jedna profese stane nadbytečnou nebo pro ni zaměstnanec ztratí kvalifikaci či zdravotní způsobilost?

Druh práce je jednou ze tří základních a povinných náležitostí pracovní smlouvy, kterou musí každá pracovní smlouva obsahovat.

Zákoník práce nezakazuje, aby měl zaměstnanec v rámci jednoho pracovního poměru sjednáno více druhů práce.

A tak někdo pracuje třeba jako řidič a údržbář. Jiný současně jako skladník a dělník. A někdo jako mzdový účetní a zároveň personalista.

Zákoník práce naopak zakazuje, aby měl někdo na jeden druh práce více smluv (pracovních vztahů). **Nepřípustný je i souběh pracovního poměru a dohody o provedení práce či dohody o pracovní činnosti na tutéž práci.**

V praxi může dojít k tomu, že důvod k výpovědi by přicházel v úvahu jen ve vztahu k některému ze sjednaných druhů práce. Jak řešit takové situace? Co zaměstnavatel smí a nesmí? Kdy může a kdy nemůže dát zaměstnanci výpověď? Právnik Richard W. Fetter pro nás vybral některé příklady a odpovědi z judikatury – rozhodovací praxe Nejvyššího soudu ČR v pracovněprávních věcech.

Co když zaměstnanec ztratí kvalifikaci?

Může se stát, že zaměstnanec ztratí pro jednu z vykonávaných pracovních činností kvalifikaci, třeba přijde o řidičské oprávnění, když pracuje právě jako řidič a údržbář. Zaměstnanec nemůže dát výpověď jen ohledně jedné profese, aby nadále pracoval jen jako údržbář. Ostatně, i když problém zapříčiní zaměstnanec, řešit ho bude muset spíše zaměstnavatel, protože zaměstnanec nebude vykonávat činnost, kterou od něho potřebuje.

Zaměstnavatel může zaměstnance, který nemůže (nesmí) vykonávat své povolání, převést na jinou práci, a to na 30 dnů. Převedení na jinou práci však slouží k řešení situace, kdy zaměstnanec jen „dočasně pozbyl předpoklady stanovené právními předpisy pro výkon sjednané práce“. Bude tak záležet na tom, proč a na jak dlouho zaměstnanec tzv. „přišel o řidičák“. Jinak tomu bude v případě „vybodování“ pro dopravní přestupky. A jiné to bude, když mu bude jenom pozastaveno řidičské oprávnění při exekuci na výživné a zaměstnanec dlužné výživné urychleně uhradí nebo prokáže, že **řidičské oprávnění je nezbytné k výkonu jeho povolání, a soudní exekutor exekuční příkaz zruší.**



Zdroj: Depositphotos

Zaměstnavatel nemusí využívat vše, co zaměstnanec umí a sjednal si s ním

Každopádně však zaměstnavatel v situaci, kdy zaměstnanec nesplňuje kvalifikační předpoklady pro výkon jen jednoho ze sjednaných dvou nebo více druhů prací, **nesmí dát zaměstnanci výpověď pro ztrátu kvalifikace ve vztahu jen k druhu práce**, který nemůže zaměstnanec vykonávat. Není tedy možné něco jako částečná výpověď, ale ani běžná výpověď pro celý pracovní poměr.

Nejvyšší soud totiž vyložil, že „*nesplňuje-li zaměstnanec kvalifikační předpoklady pro výkon sjednané práce ve vztahu k některému ze sjednaných druhů práce, může zaměstnavatel zaměstnanci namísto práce, pro jejíž výkon ztratil kvalifikaci, přidělovat práci odpovídající*

tomu (těm) ze sjednaných druhů práce, kterého (kterých) se nespĺňování předpokladů netýká“. Zaměstnavatel totiž nemusí vůči zaměstnanci, s nímž sjednal více druhů práce, všechny druhy práce skutečně přidělovat, zhodnotil soud. Stačí, že zaměstnanci přiděluje práci odpovídající alespoň jednomu ze sjednaných druhů práce.

Co když zaměstnanec ztratí zdravotní způsobilost?

Nejvyšší soud dále vyložil, že zaměstnavatel nemůže dát zaměstnanci výpověď z pracovního poměru z důvodu dlouhodobého pozbytí zdravotní způsobilosti pro výkon sjednané práce (§ 52 písm. e) zákoníku práce), **jestliže zaměstnanec zdravotní způsobilost dlouhodobě pozbyl jen ve vztahu k jednomu z více sjednaných druhů práce**. Tady – při ztrátě zdravotní způsobilosti pro některý ze sjednaných druhů práce – je to tedy obdobné jako v situaci, když zaměstnanec ztratí pro některou z vykonávaných prací kvalifikaci. Zaměstnanec je tedy chráněn.

Co když zaměstnavatel některý druh práce už nepotřebuje?

Co když oba nebo všechny sjednané druhy práce zaměstnanec nadále vykonávat může, ale zaměstnavatel jeden z nich už nepotřebuje? V důsledku reorganizace u zaměstnavatele třeba odpadne potřeba jednoho ze sjednaných druhů práce. Tady naopak Nejvyšší soud řekl, že výpověď zaměstnavatel zaměstnanci dát může: „*Jestliže při organizačních změnách u zaměstnavatele odpadne část pracovní náplně zaměstnance, který takto přestal být ve svém pracovním úvazku vytížen, a jestliže nedojde k dohodě o změně obsahu pracovního poměru a ani k dohodě o rozvázání pracovního poměru, může zaměstnavatel rozvázat tento pracovní poměr výpovědí pro nadbytečnost (§ 52 písm. c) zákoníku práce). Výpověď pro nadbytečnost je tedy možná, i když odpadne být jen část pracovní náplně zaměstnance, který tak přestal být ve svém pracovním úvazku vytížen.*“

Co když zaměstnanec jednu práci vykonává vzorně, ale ve druhé porušuje pracovní kázeň?

Při porušení pracovní kázně se nerozlišuje druh práce, který přitom zaměstnanec vykonával, **výpověď (popř. okamžité zrušení pracovního poměru) dopadá na celý pracovní poměr**. Stejně tak lze pro účely výpovědi pro soustavně méně závažné porušování pracovní kázně počítat prohřešky, kterých se zaměstnanec dopustil při výkonu různých prací.

Závěr

Případná jakási „částečná výpověď“ z pracovního poměru“ by tedy byla stejným nesmyslem jako tzv. výpověď dohodou, před kterou jsme již varovali.

Zdroj: <https://www.finance.cz/543925-existuje-castecna-vypoved/>

Potřebujete před vážnou operací názor dalšího odborníka? Pojišťovna vám ho zaplatí.

IVANA BONDAREVA DUBNOVÁ 6. 10. 2022

Čeká vás závažná operace a rádi byste znali názor i dalšího lékaře, zda je vaše operace nutná? Máte nárok na další konzultaci?

Odpověď zní: Máte.

V případě, že máte závažné onemocnění či zdravotní problémy, u kterých hrozí dlouhodobé léčení, můžete požádat o druhý názor, tzv. second opinion, niž by se váš ošetřující lékař urazil, že mu nedůvěřujete. Vyplyvá to z § 28 odst. 3 písm. c) zákona č. 372/2011 Sb, o zdravotních službách, který říká, že máto právo vyžádat si konzultační služby od jiného poskytovatele, případně zdravotnického pracovníka.

Neznamená to vyslovení nedůvěry ošetřujícímu lékaři. V praxi však mohou nastat situace, kdy pacient uvítá druhý lékařský názor dalšího specialisty na danou diagnózu a ná-

slednou léčbu. Konzultace dalším lékařem je hrazená zdravotní pojišťovnou u vybraných diagnóz a onemocnění, říká tisková mluvčí VZP VIKTORIE PLÍVOVÁ.

Nejčastějšími diagnózami pro druhý názor jsou:

- Onkologická diagnóza,
- transplantace (srdce, jater, plic, ledviny, slinivky břišní, kostní dřeně),
- amputace,
- operace kloubní náhrady kyčle nebo kolene (endoprotéza),
- zelený zákal,
- roztroušená skleróza,
- rekonstrukční operace srdce a cév

Druhou konzultaci můžete využít také v případě péče poskytované jinými zdravotnickými pracovníky, například fyzioterapeuty, klinickými psychology nebo sestrami.

Aby pojišťovna váš nárok na úhradu druhé konzultace uznala, je důležité předložit lékaři svou zdravotní dokumentaci, tedy lékařské zprávy, zprávy z hospitalizace, stanovené diagnózy či lékařský postup. Tím prokážete důvody pro využití možnosti druhého názoru.

Konzultující specialista vám může na základě doložených dokumentů nechat udělat vyšetření, která vám zatím chyběla, nebo uplynula dlouhá doba od jejich provedení.

Možnost druhého názoru nelze využít, pokud se jedná o neodkladnou operaci, nebo v případě péče o osobu, která je ve vazbě, ve výkonu trestu, nebo v detenčním zařízení.

Zdroj: https://www.mesec.cz/aktuality/potrebujete-pred-vaznou-operaci-nazor-dalsiho-odbornika-pojistovna-vam-ho-zaplati/?utm_source=newsletter-html-w&utm_medium=text&utm_campaign=2022-10-09

Oznámení ČSSZ

Vážení klienti,

Česká pošta, s. p. vydala oznámení o změně cen služby za podání poštovních poukázek typu B, ke které dojde od 1. listopadu 2022. Tato změna se především dotkne dávek nemocenského pojištění, jelikož se jich vyplácí zdaleka největší množství. Přes ePortál ČSSZ si však můžete změnit způsob výplaty dávek nemocenského pojištění na bankovní účet a ušetřit tak za poplatky. Tato změna se nijak nedotkne důchodů vyplácených v hotovosti.

Změna cen služeb za doručení se týká hlavně dávek nemocenského pojištění, tedy například nemocenského, peněžité pomoci v mateřství, ošetřovného, otcovské a dalších.

Ceny se zvýší následovně:

- do částky 5 000 Kč včetně na 40 Kč,
- od částky 5 001 Kč do 50 000 Kč na 50 Kč,
- za každých dalších započatých 10 000 Kč o 7 Kč.

U nemocenského od zavedení eNeschopenky platí, že se pojištěnci vyplácí stejným způsobem jako mzda nebo plat, přičemž tuto informaci sděluje příslušné OSSZ zaměstnavatel. Pokud nechcete platit poplatky za poštovní poukázky, dávky si můžete nechat jednoduše vyplácet na bankovní účet. Platební údaje uvedete při vyplňování příslušné žádosti o dávku.

Změnu způsobu výplaty můžete také provést pomocí ePortálu ČSSZ (<https://portal.cssz.cz/web/portal/-/tiskopisy/zvvdpn>)

Zdroj: ČSSZ

Jaké preventivní prohlídky u dítěte jsou hrazené z veřejného zdravotního pojištění a jak často je má dítě absolvovat?

Preventivní prohlídky u dětí mají svá specifika a liší se od těch pro dospělé. Obsah a frekvence preventivních prohlídek jsou určeny samostatně ve vyhlášce č. 70/2012 Sb., o preventivních prohlídkách. **Všechny preventivní prohlídky u dětí jsou plně hrazeny zdravotní pojišťovnou.**

Všeobecné preventivní prohlídky u dětí jsou prováděny praktickým lékařem pro děti a dorost od narození během celého dětství a dospívání až do předání do péče všeobecného praktického lékaře. Preventivní prohlídky mají za cíl zjistit, jak dítě prospívá a vyvíjí se, a také včas odhalit případné zdravotní problémy či onemocnění. Praktický lékař pro děti a dorost, u kterého své dítě zaregistrujete, bude vás a vaše dítě na tyto prohlídky zvat. Pro správný vývoj dítěte je důležité nic nezanedbat a dodržet doporučení. Dítě dále čeká pravidelné očkování a také nepovinné (dobrovolné) hrazené očkování dle harmonogramu českého očkovacího kalendáře.

Níže uvádíme rozpis hlavních vyšetření v rámci preventivních prohlídek u jednotlivých věkových kategorií u dětí (kompletní přehled je uveden ve vyhlášce č. 70/2012 Sb.).

Preventivní prohlídky u dětí od narození do 18 měsíců

První preventivní prohlídku, tzv. vstupní, by mělo dítě absolvovat do 2 dnů po propuštění z porodnice, pokud je to možné, tak ideálně v domácím prostředí. Následují preventivní prohlídky ve 14 dnech, v 6 týdnech, ve 3 měsících, poté ve 4–5 měsících, v 6, 8, 10–11 a ve 12 měsících. Další prohlídka bude probíhat s odstupem půl roku, tzn. v 18 měsících.

Obsahem všeobecných preventivních prohlídek dětí od narození do 18 měsíců věku je:

- založení zdravotnické dokumentace při přijetí dítěte do péče, získání základních kontaktních údajů
- zjištění anamnézy a změn zdravotního stavu, kontrola a plán očkování
- fyzikální vyšetření včetně zjištění hmotnosti, délky dítěte a obvodu jeho hlavy, interní vyšetření a vyšetření psychomotorického vývoje
- diagnostická rozvaha
- poučení rodiče o výživě a režimu dítěte včetně úrazové prevence podle specifík pro daný věk
- kontrola podávání vitamínu D

Kromě výše uvedeného provádí lékař u dětí během preventivní prohlídky tato vyšetření:

- **ve 14 dnech** – vypsání žádanky na vyšetření kyčlí k ortopedovi (to by mělo proběhnout mezi 3. až 6. týdnem)
- **v 6 týdnech** – kontrola výsledku ortopedického vyšetření
- **od 6. týdne až do 18. měsíce** – pravidelné orientační vyšetření zraku a sluchu
- **v 6 měsících** – kontrola vývoje chrupu a poučení rodiče o registraci dítěte u zubního lékaře
- **ve 12 měsících** – zjištění základních antropometrických ukazatelů a jejich zhodnocení, zjištění velikosti velké fontanely, posouzení vývoje řeči a chrupu

- **v 18 měsících** – kontrola stavu velké fontanely, vývoje a stavu chrupu, posouzení psychomotorického vývoje (jemné a hrubé motoriky), posouzení rozvoje řeči a sociálního chování dítěte

Preventivní prohlídky u dětí od 3 let do 18 let (18 let + 364 dní)

Od 3 let se preventivní prohlídky konají ve dvouletých intervalech, a to až do 17 let. **Poslední všeobecná preventivní prohlídka, tzv. výstupní, probíhá před ukončením péče u praktického lékaře pro děti a dorost, nejpozději přede dnem dovršení 19 let věku (18 let + 364 dní).** Do své péče může všeobecný praktický lékař dítě převzít již od 14 let.

Preventivní prohlídky, které děti absolvují ve 3, 5, 7, 9, 11, 13, 15, 17 a 18 letech (18 let + 364 dní), obsahují:

- aktualizaci anamnézy a změn zdravotního stavu od poslední kontroly, kontrolu a plán očkování
- zjištění hmotnosti a výšky a následné posouzení dle růstových grafů (z důvodu odhalení případné podvýživy, nadváhy nebo obezity)
- kompletní fyzikální vyšetření včetně pohybového aparátu, prohlídky kůže, mízních uzlin, štítné žlázy a sekundárních pohlavních znaků
- měření krevního tlaku a pulzu, vyšetření sluchu, řeči, hlasu, kontrolu dutiny ústní a chrupu (popřípadě doporučení stomatologického vyšetření)
- vyšetření moči diagnostickým papírkem
- rozhovor s rodiči včetně cílených dotazů směřujících k včasnému odhalení celiakie, nemocí a stavů, které se v počátku projevují nejasnými příznaky
- vyloučení známek týrání, zanedbávání a zneužívání dítěte, počátků různých závislostí a rizikového chování dítěte
- poučení rodiče o zdravém životním stylu včetně úrazové prevence

V rámci preventivních prohlídek u dětí dělá pediatr také následující vyšetření:

• ve 3 letech

U tříletého dítěte lékař zhodnocuje také jeho psychosomatický a psychomotorický vývoj (jemnou a hrubou motoriku), sociální chování a komunikační schopnosti, hygienické návyky. Součástí je rovněž orientační vyšetření laterality (tzv. dominance pravé či levé ruky) a prověřena je i znalost barev.

• v 5 letech

U předškolního dítěte posuzuje lékař psychomotorický vývoj a komunikační schopnosti z důvodu posouzení školní zralosti a docházky. V rámci testu znalosti barev má dítě za úkol je samo slovně pojmenovat. Lékař také zkontroluje hygienické návyky a doporučí audiometrické vyšetření sluchu.

• ve 13, 15, 17 a 18 letech (18 let + 364 dní)

Třináctiletého čeká v rámci preventivní prohlídky kontrola zraku a test barvocitu. Při rodinné anamnéze pak vyšetření krevních tuků. Lékař informuje rodiče a dítě o možnosti očkování proti lidskému papilomaviru. Na závěr lékař zhodnotí psychosociální vývoj a motorické dovednosti dítěte.

Během prohlídky ve 13, 15 a 17 letech lékař poučí dospívajícího o zdravotních rizicích souvisejících se sexuálním životem a o chráněném sexu, u dívek pak doporučí gynekologické vyšetření. Pediatr zároveň zhodnocuje u dítěte rizi-

ka do dalšího života vyplývající z rodinné i osobní anamnézy.

U 15 a 17letých adolescentů se má lékař vyjádřit k pracovnímu, případně studijnímu zaměření v souvislosti s ukončením povinné školní docházky. U osob zdravotně postižených pak k omezení přípravy na pracovní uplatnění a k pracovní schopnosti.

Obsahem poslední všeobecné preventivní prohlídky, tzv. výstupní, je také závěrečné zhodnocení zdravotního stavu před ukončením péče u praktického lékaře pro děti a dorost a převedení do péče praktického lékaře pro dospělé.

Viktorie Plívová
tisková mluvčí VZP

Dětský očkovací kalendář hrazeného očkování v ČR platný od 1. 1. 2022



Termín Věk dítěte	Povinná hrazená očkování		Nepovinná hrazená očkování	
	Nemoc	Očkovací látka	Nemoc	Očkovací látka
od 4. dne do 6. týdne	Tuberkulóza (pouze u rizikových dětí s indikací) #	BCG vaccine SSI		
od započatého 9. týdne (2 měsíce)	Záškrt, tetanus, černý kašel, dětská obrna, virová hepatitida B, onemocnění vyvolané Haemophilus influenzae b	Hexavakcína: Infanrix Hexa, Hexacima 1. dávka*		
2.-3. měsíc			IMO B	Bexsero – 1. dávka**
			IPO	Prevenar 13, Synflorix – 1. dávka***
4 měsíce	Záškrt, tetanus, černý kašel, dětská obrna, virová hepatitida B, onemocnění vyvolané Haemophilus influenzae b	Hexavakcína: Infanrix Hexa, Hexacima 2. dávka*		
4.-6. měsíc			IMO B	Bexsero – 2. dávka
			IPO	Prevenar 13, Synflorix – 2. dávka***
11.-13. měsíc	Záškrt, tetanus, černý kašel, dětská obrna, virová hepatitida B, onemocnění vyvolané Haemophilus influenzae b	Hexavakcína: Infanrix Hexa, Hexacima 3. dávka*		
12.-15. měsíc			IMO B	Bexsero – 3. dávka
			IMO A,C,W,Y	Nimenrix, Menquadri – 1. dávka****
			IPO	Prevenar 13, Synflorix – 3. dávka***
13.-18. měsíc	Spalničky, zarděnky, příušnice	M-M-RVAXPRO 1. dávka		
od dovršení 5. do dovršení 6. roku věku dítěte	Spalničky, zarděnky, příušnice	M-M-RVAXPRO 2. dávka		
	Záškrt, tetanus, černý kašel	Tdap vakcína: Infanrix, Boostrix (přeočkování)		
od dovršení 10. do dovršení 11. roku	Záškrt, tetanus, černý kašel, dětská obrna	Tdap-IPV vakcína: Boostrix polio, Adacel Polio (přeočkování)		
od dovršení 13. do dovršení 14. roku			Onemocnění lidským papilomavirem	Cervarix, Gardasil, Gardasil 9 (celkem 2 dávky)
od dovršení 14. do dovršení 15. roku věku			IMO B	Trumenba, Bexsero (celkem 2 dávky) ☐
			IMO A,C,W,Y	Nimenrix, Menquadri 1 dávka ☐☐

Většinou tuberkulózního testu prováděného v případech, kdy je třeba očkovat dítě starší 6 týdnů; očkování se v takovém případě provádí jen tehdy, je-li tuberkulózní test negativní.
* Vše platí pro rizikové skupiny dětí.
** U nedostatečně dětí se očkování provede třemi dávkami očkovací látky podanými v intervalech nejméně jednoho měsíce mezi dávkami a čtvrtou dávkou podanou nejméně 6 měsíců po podání třetí dávky (tedy schéma 3-1-1).
*** Proti invazivním meningokokovým infekcím způsobeným meningokokem skupiny B, je-li očkování zahájeno do dovršení dvanáctého měsíce věku.
**** U nedostatečně dětí se očkování provede třemi dávkami očkovací látky podanými v intervalech nejméně jednoho měsíce mezi dávkami a čtvrtou dávkou podanou nejméně 6 měsíců po podání třetí dávky (tedy schéma 3-1-1).
***** Proti invazivním meningokokovým infekcím skupiny A, C, W, Y, je-li očkování provedeno jednou dávkou od dovršení prvního do dovršení druhého roku věku.
** Proti invazivním meningokokovým infekcím způsobeným meningokokem skupiny B, je-li očkování provedeno jednou dávkou od dovršení čtrnáctého do dovršení patnáctého roku věku.
☐ Očkování je hrazeno, pokud bylo v tomto věku zahájeno.
☐☐ Proti invazivním meningokokovým infekcím skupiny A, C, W, Y, je-li očkování provedeno jednou dávkou od dovršení čtrnáctého do dovršení patnáctého roku věku.

IMO Invační meningokokové onemocnění
IPO Invační pneumokokové onemocnění

Upraveno podle vyhl. č. 537/2006 Sb., o očkování proti infekčním nemocem, ve znění pozdějších předpisů, a podle zákona č. 48/1997 Sb., o zajištění zdravotního pojištění, ve znění pozdějších předpisů.

Peníze zemřelých, o kterých příbuzní nevědí, už nebudou ležet zapomenuté na účtech.

IVANA BONDAREVA DUBNOVÁ, 27. 9. 2022

Banky svolily, že budou notářům na požádání vyhledávat účty zemřelých klientů. Bude to podobný systém, jaký používají při pátrání po penězích exekutoři.

Je to takové delikátní téma k rozhovoru. Jen těžko se říká starým rodičům: Maminko, napiš seznam čísel účtů u bank, kde máš peníze. Pro všechny případy, kdyby se s tebou něco stalo. A také připiš, kde máš životní pojištění, ideálně i s číslem pojistné smlouvy. Jestli máš někde nějaké spoření, tak ho také nezapomeň uvést.

Přesto však, jak si v tomto článku řekneme, je důkladně sepsaný seznam naprosto nezbytný, aby se v případě úmrtí pozůstalí vůbec k dědictví dostali. Doposud totiž neexistoval způsob, jak by notáři svými vlastními silami mohli

zjistit, ve které bance měl zemřelý své peníze, pokud nedostal podklady od pozůstalých. To by se však mohlo zanedlouho změnit.

Zatímco u starých lidí se dá většinou očekávat, že myslí na své blízké a patříčný seznam „kde a co“ sami sepíší, už to tak časté není u lidí středního věku, počínaje třeba 40. narozeninami.

Komplikace s dědictvím nastává v případě, když v rodině nefungují vztahy a každý si jede takřka jako v vlastní linii. Může se například stát, že nebožtík byl sice formálně ženatý, ale žil odloučeně od rodiny se svojí novou partnerkou. Pokud má všechny důležité dokumenty v domácnosti nové družky a ta rodině odmítne vyjít vstříc, jste nahraní (i když by tím družka poškodila i samu sebe, protože po roce ve společné domácnosti je do dědictví zahrnuta také).

Notáři, kteří mají na starosti dědické řízení po zemřelém, mají bez přesných informací prázdné ruce a chybí jim způsob, jak zjistit, zda a ve které instituci měl dotyčný bankovní účet, životní pojištění, stavební spoření nebo investice.

Notářská komora ČR zaznamenala případy, kdy dědic nezískal část dědictví, na které měl podle zákona nárok. A to proto, že se jednalo o finance, které zemřelému spravovala banka nebo měly být vyplaceny pojišťovnou, říká prezident Notářské komory ČR RADIM NEUBAUER. Tyto instituce totiž nemají povinnost dědice o jejich nároku informovat a často o smrti majitele peněz ani nevědí. A v případě, že ani pozůstalí o penězích informace nemají a nenajdou k účtu či pojistce žádný dokument, notář se o těchto penězích jako součásti majetku zahrnutého do pozůstalostního řízení nemusí dozvědět, dodává.

Co může notář zahrnout do dědického řízení?

Pozůstalí příbuzní mohou v dědickém řízení počítat pouze s tím,

- co je napsáno v závěti,
- jaké informace notáři sami dodají,
- co se dá dohledat ve veřejně přístupných registrech, tedy například v katastru nemovitostí.

Pro dědice tato situace znamená, že se vůbec nemusí dozvědět o tom, že zemřelý měl v některé bance uložené peníze. Zatímco výborně funguje systém u zjišťování nemovitého majetku, kdy notář jedním kliknutím v katastru nemovitostí zjistí veškerý majetek zemřelého po celé České republice, o kterém příbuzní třeba ani neměli tušení, u peněz je to jinak. Lidé od notářů očekávají, že budou pátrat po všech finančních institucích, a leckdy netuší, že notář může použít jen ty informace, které mu dědicové sami dodají.

Sepsaná závěť ještě zdaleka neznamená úspěch při pátrání po bankovních účtech

Potíž se závěti sepsanou doma bez notáře je ta, že se k ní dědicové vůbec nemusí dostat, pokud ji dostane do ruky někdo, komu znění závěti nevyhovuje. Stačí ji v tichosti „ztopit“ a je to, jako kdyby žádná závěť neexistovala.

Ani notářem sepsaná závěť však nezaručuje, že se pozůstalí dostanou ke svému dědictví. Samotná závěť totiž nemusí obsahovat konkrétní údaje. Zkušenost se zanechanou závětí má i autorka tohoto článku, jejíž maminka po sobě zanechala notářem sepsaný záznam. Nechala ho vyhotovit už 20 let před svojí smrtí. V něm je uvedeno, že kromě nemovitosti (s přesně uvedeným listem vlastnictví) se dcera stává dědicem veškerého ostatního ma-

jetku. Tento ostatní majetek však v závěti nijak specifikován není.

Pokud by zemřelá matka zároveň nese-psala jeho seznam, včetně čísel smluv či účtů u některých finančních institucí, který navíc po zbytek života pečlivě aktualizovala, nebylo by se k těmto informacím jak dostat.

V pozůstalosti se obvykle objeví i různé smlouvy či platební karty k účtům. Chybí-li ale k některému účtu nebo pojistce tyto dokumenty, a to nejen v případech, kdy instituce funguje už jen online, notáři pátrání znesnadňuje zákon. Na rozdíl například od Slovenska totiž nemají čeští notáři přístup do centrálního registru účtů ČNB a museli by v rámci každého pozůstalostního řízení obělat s žádostí všech cca 50 v ČR licencovaných bank a pojišťoven a čekat na jejich odpovědi. To by řízení neúměrně prodloužilo a prodražilo, říká Radim Neubauer.

To se nyní Notářská komora snaží změnit alespoň v případě bankovních účtů. Prostřednictvím České bankovní asociace (ČBA) oslovila všechny členské banky, aby byly nápomocny při dohledávání majetku zemřelých ve svých systémech.

Systém bude fungovat na podobném principu, jakým dohledávají majetek exekutoři

Podnět Notářské komory ČR vnímáme vstřícně, v našich pracovních strukturách už jsme jej projednali. Elektronická výměna informací o vlastnictví účtu zůstatelky by byla i z našeho pohledu vítanou změnou, protože banky jsou za současné situace nuceny zpracovávat každý podnět notáře coby soudního komisaře v pozůstalostním řízení manuálně, což je nepraktické a zbytečně nákladné jak finančně, tak časově, říká mluvčí České bankovní asociace RADEK ŠALŠA.

Pro poskytování dat notářům by se dal po určitých úpravách používat **už zaběhnutý systém mezi bankami a exekutory, při kterém se využívá formát XML zpráv.**

Konkrétní informace o výši zůstatku na konkrétním účtu by se pak mezi bankou a notářem vyřizovaly klasickou cestou, protože v pozůstalosti zdaleka nemusí jít pouze o zůstatek na (jednom) běžném účtu, ale o celou řadu jiných aktiv zemřelého. Pro jeho zjištění banka musí vstupovat do více systémů, čili automatizace této fáze komunikace mezi bankou a notářem může být o něco komplikovanější.

Přikláníme se zároveň k názoru, že elektronická výměna informací mezi bankami a notáři by měla být zasazena do konkrétního právního rámce, tedy měla by se promítnout do úprav příslušných právních předpisů. V tomto duchu jsme již na podnět Notářské komory reagovali a vyzvali jsme k ustavení společné pracovní platformy, která by měla navrhnout příslušné řešení. Příslušná pracovní skupina se poprvé seje začátkem října 2022, říká Radek Šalša.

Jak exekutoři žádají banky o informace

Pokud chce soudní exekutor dohledat bankovní účty dlužníka, oslovuje banky s žádostí o součinnost elektronicky datovým souborem a peněžní ústavy jim zase datovým souborem odpovídají, uvádí mluvčí Exekutorské komory ČR EVA RAJLICOVÁ. Tuto proceduru stanovuje § 34 odst. 3 exekučního řádu. Jak má datový soubor vypadat, upravuje příloha k vyhlášce č. 418/2001 Sb. Ministerstva spravedlnosti. V této příloze jsou podrobně uvedeny postupy, datový formát (XML) a struktura datového souboru, který se bance zasílá prostřednictvím informačního systému datových schránek.

Na takový datový soubor je banka povinna stejným způsobem. Zatímco u bank už se lámou ledy, pojišťovny a další finanční instituce nejsou povinny aktivně dohledat pozůstatelky a informovat je o tom, že v jejich útrobach leží peníze zemřelých příbuzných, a to ani ve chvíli, pokud by se nějakým způsobem o úmrtí dozvěděly.

„Stavební spořitelny vždy čekají na aktivitu stran, kterých se dědictví po zemřelém týká. Pokud se o peníze nikdo nepřihlásí, zůstávají stále ležet na účtech spořitelen,“ potvrzuje tajemník Asociace českých stavební spořitelén JIŘÍ ŠEDIVÝ.

Pojišťovny žádný zákon také nenutí, aby aktivně hledaly pozůstatelky, nicméně například Kooperativa pojišťovna to podle svého mluvčího MILANA KÁNI dělá.

„V případě, že se dozvíme o úmrtí klienta, tak pozůstatelky osoby aktivně dohledáváme. Primárně hledáme kontakt na osobu mezi údaji klientů v celém klientském kmeni Kooperativy. Když pozůstatelky identifikujeme, tak mu napíšeme dopis, aby vyplnil hlášení pojistné události a o pojistné plnění se přihlásil. Když pozůstatelky neidentifikujeme podle určení osoby vztahem, tak oslovujeme místně příslušný soud o zjištění jména notáře, který se daným dědictvím zabývá, a oslovíme notáře,“ říká Milan Káňa.

Zdroj: https://www.mesec.cz/clanky/penize-zemrelych-o-kterych-pribuzni-nevedi-uz-nebudou-lezet-zapomenu-te-na-uctech/?utm_source=newsletter-html-w&utm_medium=text&utm_campaign=2022-10-02

Devět nepravd o nemocenské.

10.10.2022 | Petr Gola, Finance.cz

Ohledně nároku na nemocenskou, která náleží od 15. kalendářního dne pracovní neschopnosti, panují v praxi nejasnosti. Podívejme se na devět vybraných omylů ohledně nemocenské.

V prvních čtrnácti dnech pracovní neschopnosti náleží náhrada mzdy, kterou vyplácí zaměstnanci jeho zaměstnavatel. Na nemocenskou, kterou vyplácí místně příslušná OSSZ, vzniká nárok až od 15. kalendářního dne pracovní neschopnosti. Podmínkou nároku na nemocenskou je účast na pojištění nebo nástup na nemocenskou v ochranné lhůtě. S jakými mýty u nemocenské se lze setkat?



Zdroj: Depositphotos

Brigádnici nemají nárok na nemocenskou

I při práci na dohodu o provedení práce nebo dohodu o pracovní činnosti může vzniknout nárok na nemocenskou, ale pouze za předpokladu, že práce na některou z pracovních dohod zakládá účast na nemocenském pojištění. U dohody o provedení práce musí být hrubá měsíční odměna 10 001 Kč a více a u dohody o pracovní činnosti 3500 Kč a více.

Brigádníci mající dostatečně vysokou odměnu z práce na některou z pracovních dohod tedy mohou mít nárok na nemocenskou.

Výši nemocenské ovlivňuje důvod pracovní neschopnosti

Částka nemocenské závisí pouze na výši předchozích rozhodných příjmů a počtu dní pracovní neschopnosti.

Zdravotní problémy nemají na výši nemocenské žádný vliv. I při větších zdravotních problémech je tedy možné dostávat na účet nižší nemocenskou, než má jiný pojištěnec, který měl vyšší příjmy.

Při práci na zkrácený úvazek nelze nemocenskou dostat Z hrubé mzdy vykonávané na zkrácený úvazek se vždy odvádí sociální pojištění, proto zaměstnanci pracující na zkrácený úvazek mají vždy nárok na nemocenskou. Výše denní nemocenské však odpovídá dosahovaným příjmům, které jsou při práci na zkrácený úvazek zpravidla nižší, než je tomu při práci na hlavní pracovní poměr.

Skončením zaměstnání nárok na nemocenskou zaniká I po skončení pracovního poměru je možné dostávat na účet nemocenskou, pokud dojde k nástupu v zákonné 7denní ochranné lhůtě. Nemocenská však náleží až od 15. kalendářního dne pracovní neschopnosti a náhrada mzdy za první dva týdny pracovní neschopnosti náleží pouze v případě trvání pracovního poměru.

Penzisté nemají na nemocenskou nárok Zaměstnaní penzisté mohou dostávat na účet nemocenskou, ale maximálně po dobu 70 kalendářních dní a pouze za dobu trvání pracovního poměru. Pouze předčasní důchodci nemohou nikdy nemocenskou na účet dostávat, protože ti až do dosažení řádného důchodového věku nemohou mít příjem zakládající účast na nemocenském pojištění.

Podnikatelům stačí platit zdravotní pojištění Osoby samostatně výdělečně činné musí při výkonu hlavní činnosti vždy platit zdravotní a sociální pojištění. Platby povinného pojistného však k přiznání nemocenské nestačí. Nemocenskou mohou dostávat na účet pouze OSVČ platící si dobrovolně nemocenské pojištění. Z povinného zdravotního pojištění je placena lékařská péče, a nikoliv případná nemocenská.

Když se z pasivních příjmů platí daň z příjmů, lze čerpat nemocenskou Mít pouze pasivní příjmy nestačí k čerpání nemocenské během nemoci. Z pasivních příjmů se totiž nikdy neplatí sociální pojištění. Kdo má pouze pasivní příjmy (např. z kapitálového majetku, z nájmu), ten by si měl platit i vlastní komerční pojištění pro případ delší nemoci.

Nemocenská snižuje důchod Během pracovní neschopnosti se dostává na účet nemocenská, která je nižší než standardní mzda. Dlouhodobé nemoci během produktivního života však nemají negativní vliv na výpočet budoucího starobního nebo invalidního důchodu, protože nemocenská se při výpočtu státního důchodu vyloučí. Z důvodu nižšího příjmu nedochází ke snížení průměrné mzdy za odpracované roky, ze které se následně státní důchod počítá.

Studenti mají nárok na nemocenskou Samotné studium nárok na nemocenskou nezakládá. To znamená, že nemocenskou mohou dostávat na účet pouze studenti, kteří již během svého studia pracují a odvádí z hrubé mzdy sociální pojištění.

Zdroj: <https://www.finance.cz/543839-devet-nepravd-o-nemocenske/>

Může lékař vyžadovat od pacienta pokutu za nedodržení smlouvaného termínu ošetření?

Pokud se pacient nedostaví k plánovanému vyšetření zdravotního stavu, může to pro lékaře znamenat ušlý zisk, neboť daný výkon za provedené vyšetření nevykáže zdravotní pojišťovně.

Lékař by mohl po svém pacientovi požadovat zaplacení náhrady škody, která mu vznikla v důsledku nedostavení se na objednané vyšetření, případně, za splnění určitých podmínek, i zaplacení smluvní pokuty.

Ze strany lékaře se nejedná o protizákonné jednání, ale přípustné je pouze za předpokladu splnění přesně stanovených podmínek.

Práva a povinnosti lékaře i pacienta týkající se ujednání smluvní pokuty se řídí občanským zákoníkem (zákon č. 89/2012 Sb.). Lékař může po pacientovi vyžadovat zaplacení smluvní pokuty pouze v případě, že s pacientem dopředu sjednal, za jaké situace vzniká povinnost zaplatit smluvní pokutu a jaká bude její výše. Se sjednáním smluvní pokuty musí pacient souhlasit. Pokud na sjednání smluvní pokuty nepřistoupíte, nemůže po vás lékař smluvní pokutu platně požadovat.

Upozorňujeme, že lékař nemůže ošetření pacienta podmiňovat jeho souhlasem se smluvní pokutou. Pacient má dle zákona o zdravotních službách (zákon č. 372/2011 Sb.) právo na svobodnou volbu lékaře. Lékař, kterého si pacient zvolil, může odmítnout přijetí pacienta do péče nebo péči o pacienta ukončit pouze z důvodů, které jsou uvedené v tomto zákoně. Nesouhlas se smluvní pokutou (odmítnutí sjednání smluvní pokuty) mezi těmito důvody uveden není.

Pro úplnost doplňujeme, že podmínky pro případné sjednání smluvní pokuty platí bez ohledu na to, zda je daný lékař smluvním partnerem pacientovy zdravotní pojišťovny či nikoliv.

*Viktorie Plívová
tisková mluvčí VZP*

Otázka týdne

Dokončení ze str. 1

Vyšetření lze provádět pouze v akreditovaných mamografických pracovištích na základě doporučení dispenzarizujícího lékaře (obvykle onkolog, chirurg, registrující všeobecný praktický lékař nebo registrující gynekolog).

Jak probíhá mamografické vyšetření Mamografické vyšetření probíhá vestoje, kdy jsou ženy osnímkovány postupně oba prsy, každá strana ve dvou projekcích. Doplnující metodou je pak ultrazvuk, který může přinést dodatečné informace.

*Viktorie Plívová
tisková mluvčí VZP*

Výchovné k důchodu: ČSSZ upřesnila, jak se prokáže výchova dětí i rozhodování úředníků při sporu.

David Budai 29.9.2022

Od září 2022 mohou rodiče nebo lidé, kteří vychovávali nevlastní děti, podávat žádosti o výchovné k důchodu. Týká se to primárně těch, kteří výchovné nezískají automaticky, tedy například otců, pěstounů nebo třeba lidí, kteří si přiosvojili nevlastní dítě. Česká správa sociálního zabezpečení (ČSSZ) nyní v instrukcích k výchovnému upřesnila, jak se bude výchova dítěte prokazovat. Základem bude čestné prohlášení, které se bude využívat zejména v případech, kdy o výchově nebudou žádné spory.

Instrukce najdete na <https://www.cssz.cz/web/cz/otazky-a-odpovedi-ke-zvyseni-starobniho-duchodu-za-vychovane-dite-tzv.-vychovnemu>

Zdroj: <https://ceskeduchody.cz/navody/vychovne-k-duchodu-cssz-upresnila-jak-se-prokaze-vychova-deti>

Roska Brno - město

Erbovní slavnosti na Slovanském náměstí.

Letos opět pořádala MČ Brno Královo Pole Erbovní slavnosti 17.09.2022 na Slovanském náměstí. Líbilo se nám uspořádání stánků směrem do středu parku. Viděli jsme hezky na bohatý program na jevišti i na protilehlé stánky. Tam jsme si i občerstvení vybrali – palačinky, langoše, lokše, klobásek i červíky v čokoládě si někdo troufnul vyzkoušet.

Naše organizace se představila na stánku se svými výrobky, které děláme v rámci ergoterapie – oblíbené levandulové panenky, ozdobné obálky štěstí s překvapením, malované plechovky, naše roztroušené kytičky i věnečky a další drobnosti. V tom termínu byla naše předsedkyně *Olga* v Praze na Petříně na zahájení celostátní akce S kamínkem na Roskiádu, což jsou sportovní hry pacientů s roztroušenou sklerózou v Nymburku. I naši členové si donesli svoje kamínky s čárovým kódem a další s 30, která připomíná 30. výročí založení Unie Roska Ty jsme rozdali návštěvníkům, aby se mohli také přidat. My nyní budeme jezdit na výlety, chodit na vycházky, pošleme fotografie a snad hodně kamínků dorazí až do Nymburku. Informací mezi veřejností o RS je stále málo. I tato akce pomůže při osvětě. Neodradil nás ani podvečerní deštík, když jsme se chystali zabalit stánek. Děkuji všem 10 členům, kteří se zapojili a MČ Brno Královo Pole za pozvání a všem za účast.

Vlasta Blatná



Zpívání pro zdraví

Společensko-kulturní centrum Rubín s podporou MČ Brno -Žabovřesky uspořádalo v sobotu 1. října 2022 v 15 hodin v KD Rubín program ZPÍVÁNÍ PRO ZDRAVÍ. Nadace zdraví pro Moravu podporuje různé spolky, tak i my společně se SaBBou jsme od nich dostali vstupenky. Přítomně přivítala MUDr. *Danuše Spohrová* za NzPM.

A pak už začal bohatý program - Hodové pásmo z Blatnice. Ukázky hodů s právem, písně, tance a sváteční kroje předvedl soubor *Svodnica* z Blatnice pod sv. Antoníčkem a cimbálová muzika *Burčáci* s harmonikou *Petra Křiváka*. Velký úspěch u přítomných dam sklídili čtyři tanečníci s cifrováním.

Předvedli nám také tzv. oživené obrazy *Joži Uprky*. Fotografie byly pořízeny v současnosti a snaží se napodobit slavné Uprkovy obrazy staré přes sto let. Zajímavá, poučná a oku milá vsuvka.

Společně jsme si zazpívali a strávili příjemné sobotní odpoledne. Děkujeme NzPM a těšíme se na další společné setkání nejen s muzikou

Kamila Neplechová, Roska Brno-město



Roska a SaBBa na Drakiádě na Kraví hoře

Kávéeska – kulturní a vzdělávací středisko Brna-střed připravilo opět oblíbené zábavné odpoledne na Kraví hoře. Na všechny, kteří přišli v neděli 9. října 2022 odpoledne, čekalo krásné počasí. Helceletka připravila materiál na výrobu draků nebo si někteří mohli koupit draka přímo na místě. Naše *Olga* si na koloběžce dovezla svého, který je už vyzkoušen. Na děti čekaly různé atrakce, soutěžení, výtvarná dílnička. Vyrobilo se prý na místě asi 250 draků a mnozí i létali. Jen mohlo více foukat.

Členové Rosky Brno-město, která podporuje pacienty s roztroušenou sklerózou, tam měli společný stánek se SaBBou (byla nutná šatna pro modelky). Pro návštěvníky jsme připravili levandulové panenky, malované plechovky a různé drobnosti. Největší zájem byl o tajemné obálky štěstí s dárečkem a dračí zápichy do květináče.



Také na opékání špekáčků došlo, k dispozici bylo ohniště a napichovátka k jejich opečení.

My jsme se vyfotili se svými kamínky v rámci akce S kamínkem na Roskiádu, s kamínkem do světa k 30. výročí založení Unie Roska. Ještě stihneme pár zajímavých míst, než svoje kamínky dovezeme na 5.ročník sportovních her, Roskiádu 20.10.2022 do Nymburku.

SaBBačky udělaly zajímavou podzimní módní přehlídku, do které se zapojili i Miloš s Romanou. Na závěr jsme společně vytvořili dračího hada, do kterého se zapojilo i téměř 50 dětí. Mávali jsme šátky, proběhli pod dračím ohněm (nebojte, byl to jen velikánský šátek) a za hudebního doprovodu jsme proletěli kousek Kraví hory. Blanka pak s dětmi ještě zvládla pár dračích smíchovčků. Děkujeme Kávéesce za pozvání. Těšíme se na další společné akce.



Vlasta Blatná



Zpívání pro zdraví
NADACE ZDRAVÍ PRO MORAVU má jako svůj nejvyšší cíl zdravý životní styl. Proto dvakrát za rok uspořádá „Zpívání pro zdraví“.

Tento podzim jsme se setkali ve společensko – kulturním centru KD Rubín už 1. října. Tato akce je příležitostí potkat se s jinými organizacemi a se spoustou známých. Již tradičně jsme se po prázdninách sešli my ze SaBBY s kamarády z ROSKY. Jako obvykle, bylo o čem povídat. Ale zpět k programu.

Nejprve nás přivítala předsedkyně Nadace zdraví pro Moravu MUDr. Danuše Špohrová.

A pak „to“ začalo. Hody a hodové právo v podání cimbálové muziky Blatnice pod sv. Antoníčkem pod vedením Petra Kriváka. Nádherné kroje a pěvecké umění předvedly dívky ze souboru Svodnica. Velký úspěch u přítomných dam sklidili čtyři mladí tanečníci, kteří skvěle cifrovali. Došlo i na společné zpívání. Bylo to příjemně strávené odpoledne.

Těšíme se na příští zpívání s tancem a muzikou.

Vlasta Blatná za Rosku a za SaBBu Blanka Urbánková

Víte, že...

15.10. slavíme Světový den venkovských žen

Žen, které bydlí a pracují na venkově.

Žen, které působí velmi pozitivně v rámci svých komunit a jsou v nich aktivní.

O vyhlášení Světového dne žen žijících na venkově (International Day of Rural Women) rozhodla OSN v roce 1995.



Mezinárodní den bílé hole

Mezinárodní den bílé hole je dnem, který nás upozorňuje, že v našem okolí žijí i nevidomí lidé. Zároveň se různé organizace, prostřednictvím různých akcí snaží zvýšit podvědomí o problémech, se kterými se denně potýkají zrakově postižení lidé.

Inspiraci poskytli Američané. Tamní National Federation of Blind (Národní federace nevidomých) naléhala na guvernéry jednotlivých států do té míry úspěšně, že americký Kongres dne 6. října 1964 pověřil prezidenta Lyndona B. Johnsona, aby vyhlásil 15. říjen Dnem bílé hole. Nešlo jen o gesto. Nevidomí v USA získali významné uznání. Vyhlášení jejího dne znamenalo pro bílou hůl triumf, neboť prokázala schopnost dát nevidomým velkou míru nezávislosti a sehrát komunikační úlohu ve vztahu ke společnosti. Den bílé hole byl výzvou pro další emancipaci zrakově postižených osob nejen v USA, nýbrž po celém světě.

Zdroj: <https://www.sport4help.cz/mezinarodni-den-bile-hole/>

Spolková činnost



Svaz tělesně postižených v České republice z. s.
místní organizace zdravotně postižených
Václavská 38/3, 603 00 Staré Brno
IČO: 711 57 905

Sportovní klání v Centru sociálních služeb pro osoby se zrakovým postižením v Brně-Chrlicích.

Ve čtvrtek 22.9.2022 jsme se zúčastnili 17. ročníku sportovního klání Chrlická Žaba. Soutěžilo se v osmy disciplínách. Byly to: skok do dálky, vrh koulí, hod oštěpem, hod kostkami, jízda na dvojkole, chůze v přímém směru, střelba na bránu a bludiště.

Hry zahájila paní ředitelka Troubilová. Následovala rozsvička a pak už se jednotlivé skupinky vydaly k jednotlivým stanovištím. Počasí bylo pěkné, slunečné, všude vládla výborná a přátelská atmosféra.

Naše malá skupinka si vedla velmi dobře. Každý z nás získal nějaké ocenění. Nejlépe se dařilo Hance Dvořákové, která vyhrála ve třech disciplínách. Po soutěžích následoval oběd a koláčky s kávou nebo čajem. Ve 13:00 hodin bylo vyhlášení výsledku a pak k poslechu i k tanci hrála skupina Baobab.

Bylo to velmi pěkné setkání. Viděli jsme se s mnoha přáteli, s kterými jsme se neviděli kvůli covidu více než dva roky.

Doufám, že příští rok nic nezabrání tomu, abychom se všichni opět ve zdraví setkali.

*Za STP v ČR MO OZP z. s.
Eva Moravcová*



Fotky: Hana Dvořáková

CHRlická ŽABA

V Centru sociálních služeb v Brně – Chrlicích se 22. 9. 2022 už po sedmácté sjeli zrakově postižení sportovci i se svými průvodci z Brna, Kyjova, Prostějova a Slovenska, aby si poměřili síly ve sportovních disciplínách na akci s názvem Chrlická žaba.

Chrlická žaba byla zahájena slavnostním zažehnutím olympijského ohně v kašně zahrady Centra sociálních služeb. Ceny a diplomy předávala paní magistra Marcela Troubilová, ředitelka Centra sociálních služeb. Pomáhala jí při tom hlavní organizátorka akce paní Věra Černá.
Zdroj: <https://www.tyflocentrum-ol.cz/chrlicka-zaba/>

Svaz tělesně postižených v České republice z. s. místní organizace Tišnovsko.

13.9.2022 byli členové STP v ČR z. s. Tišnovsko na zájezdu v Praze. Zájezd pořádal městský úřad, spolu se zvolenou členkou poslanecké sněmovny. Poslankyně zařídila návštěvu poslanecké sněmovny.

Cesta do poslanecké sněmovny



Pani Lidka Cvrkalová, členka STP, si vyzkoušela vystoupení u řečnického pultu. Byla vyzvána, zda by přednesla něco duchaplného. Přednesla báseň „Toman a lesní panna“. Toto byla ta zajímavější část jednání z poslanecké sněmovny.

Prohlídka Prahy z lodě



Zúčastnil se i předseda STP v ČR z. s. Tišnovsko



Zpříjemnění pobytu na lodi



Občerstvení nejenom pro pohled



Kulturní městského úřadu Tišnov, vedoucí zájezdu



Členové STP v ČR z. s. Tišnovsko na zájezdu v Praze

Že se zájezd za poznáním vydařil je vidět na tvářích zúčastněných.

Zapsala Lidka Cvrkalová



*Svaz tělesně postižených v České republice z. s. místní organizace Tišnovsko
Nám. Míru 111
666 01 Tišnov*

Svaz tělesně postižených v České z. s. místní organizace Starý Lískovec.

Výlet do Prahy místní organizace STP v ČR z. s. Starý Lískovec, měl dva hlavní cíle:

- komentovanou prohlídku sídla Senátu České republiky návštěvu výstavy MUCHA, rodinná sbírka ve Valdštejnské jízdárně
- Senát České republiky

Na pátek 30.9.2022 v 11.00 hod. jsme měli zajištěnou komentovanou prohlídku Senátu ČR, který sídlí na Malé Straně ve třech starobyklých palácích Valdštejnském, Kolovratském a Malém Fürstenberském. Abychom si mohli prostory určené pro senátory prohlédnout, museli jsme nejdříve projít kontrolou přes detekční rám, tak jako každý, kdo do Senátu přichází.

Prohlídku Valdštejnského paláce, který nechal vybudovat mocný český šlechtic Albrecht z Valdštejna (1583-1634) jako svou pražskou rezidenci, začala senátní průvodkyně v Hlavním sále. Výzdoba sálu oslavuje válečnické umění Albrechta z Valdštejna. Na stropní fresce je zpodobněn jako bůh války Marta na válečném voze. Sál s bohatou mramorovou a štukovou výzdobou, výškou stropu 10,5 metru a s rozměry 24 x 12 metrů patřil v 17. století k nejreprezentativnějším a největším ve střední Evropě

V blízkosti Hlavního sálu se nachází Rytířská síň, jejíž stěny zdobí kožené tapety a velký jezdecký portrét Valdštejna. Síň bývala prvním z audienčních sálů Albrechta z Valdštejna. Někdejší žadatelé o audienci a také naše skupina účastníků se z ní pak přesunula do předpokoje, v němž byla nejen vzácná, ale i kouzelná benátská zrcadla z 18. století, ručně

Rytířskou síň využívá Senát k reprezentačním účelům, jsou zde přijímány nejvýznamnější státní návštěvy.

Samotný palác je nábytkem skromně vybavený, podepsalo se zde totiž velké drancování švédskými vojsky, která během třicetileté války napadla Prahu a obsadila Malou Stranu. Audienční síň s originálním kruhovým půdorysem a bohatou freskovou výzdobou, zůstala zachována, protože nešla odnést. Zachráněna byla i truhla s důmyslným systémem zámků, která sloužila Albrechtovi z Valdštejna jako pokladna k uchování žoldu pro vojsko. I když byla prázdná, tak ji museli nést čtyři muž. Truhla přečkala drancování proto, že v době švédského plení nebyla v paláci. Nyní je umístěna v Mytologické chodbě, která svou výzdobou na motivy Ovidiových Proměn patří k barokním perlám. Z této chodby bylo kdysi možné sejít do luxusní konírny pro ustájení asi 40 koní. Albrecht prý miloval koně více než lidi. Každý kůň měl nad úvazem svůj portrét s informacemi jako jméno, stáří a chov, ze kterého pocházel.

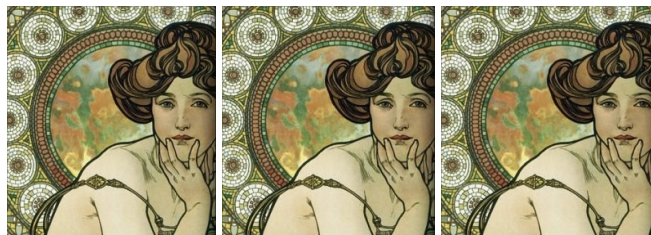
Po rozsáhlé rekonstrukci slouží prostor jako Jednací sál Senátu, kde se konají schůze, veřejná slyšení, konference a semináře. Na stěně za galerií pro veřejnost je zavěšena zvětšenina historické mapy Evropy z roku 1592. Evropa je zde vyobrazena jako ženská postava v dobovém renesančním oděvu. Na hrudi má na řetízkou zavěšený zlatý groš s nápisem Bohemia - Čechy, s městem Praga.

Paní průvodkyně, která nás provázela po historických místech, měla zájem, abychom si odnesli ucelenou představu o celém komplexu, který v minulosti hrál a pořád stále hraje důležitou roli v historii i současnosti našeho národa.

Alfons Mucha

Navštívit senát a nechat si ujit kulturní zážitek z výstavy „Mucha, rodinná sbírka“ konané v prostorách Valdštejnské jízdárny – to prostě nešlo! Součástí výstavy byl hodinový film „Svět podle Muchy“, který nás seznámil s osu-

dem známého a celosvětově uznávaného malíře a všestranného umělce, jehož sláva se zrodila takřka přes noc.



Každý obrázek Alfonse Muchy je nádherný.

Radím - až pojedete do Prahy, vzpomeňte, že: označuje místo odkud byl svržen do Vltavy. A na tomto místě je vsazen kovový kříž, který má zázračnou moc plnit přání.

Jak si správně přát na Karlově mostě?

- **Každý prst levé ruky** se musí dotknout hvězdy na bronzovém kříži, který je vsazen do kamenného zábradlí.
- **Pravá ruka** se dotkne ležícího Jana Nepomuckého na reliéfu na mřížce.
- **Pravá noha** se musí dotknout malého mosazného geodetického bodu, který je umístěn v dlažbě.
- **Své přání musíte uchovat v tajnosti.** Pak se vám splní



Foto: bMal, boSIK, A.Komárková

Svaz tělesně postižených v České republice z. s. místní organizace Lesná.

Pobyt třetí, sedmidenní, v horském hotelu Jelenovská 5.-11. září 2022, pobytový, lehce turistický.

Hotel Jelenovská se nachází poblíž města Valašské Klobouky v oblasti Bílých Karpat. Pobytu se zúčastnilo 40 osob, opět většinou seniorky. Pobyt byl naplněn pohybem, hned před snídaní rozsvičkou, vzhledem k již chladnějšímu počasí v místnosti. Po snídani vyšly skupinky na delší či kratší vycházku, většinou každá



vedla do kopce, či z kopce. To ale po prvním dnu již nikoho nepřekvapilo a už i po obědě se vydávali naši senioři na odpolední procházku, většinou už ale ve větší skupině vedené Slávkem Toflem, který trasu pečlivě naplánoval. Jako bonus jsme se vypravili i do města pod kopcem - Valašských Klobouk. Část cesty jsme si zkrátili autobusem, tam i zpět. Prubiřským kamenem tělesné zdatnosti se stal táhlý kopec mezi zastávkou autobusu v Lipině a hotelem, délka stoupání

2 km s převýšením 157 m. Došli všichni, jen tři unavené dámy se svezly posledních 200 m autem pana recepčního, který ochotně nabídl svoji pomoc. Končící letní počasí nám chvílemi přálo, teploty 22-24 stupňů, polojasno i slunečno, větrno i bezvětří.

Některé večery jsme trávily spolu, bingo, tombola, zdravotní přednáška – předvádění cviků pro každý den a věk Šest nocí uteklo jako voda a my se chystali k odjezdu, jenže při nastupování do autobusu se stala nehoda, sesmeknutá noha a pád ze schodů=naražená hlava a při pádu sražená další osoba = velmi těžké zranění. Doufejme v dobrý konec.

Pobyt čtvrtý v hotelu Medlov na Českomoravské vrchovině od 18.-23. září 2022, šestidenní, houbařský.

Prvotní velký zájem o pobyt se postupně měnil, až skončil na pouhých 6 osobách. Cestovali jsme tam i zpět vlakem a těšili se lesy. Mottem pobytu v hotelu byl slogan-u nás houby nehledáte, ale sbíráte. Málem se nesplnil. Počasí si s námi zahrálo - v neděli, v den příjezdu, přšelo a ochladilo se nejen ve dne, ale i v noci a houby přestaly růst. Před naším příjezdem houby rostly, ale houbaři je stačili posbírat. Chladno a mokro nám nebránilo v procházkách zprvu po silnicích, později i lesem. Poslední dva dny se slunce opět ukázalo. Sem tam se houby objevily a udělali nám radost, když jsme si je mohli posbírat odvést domů.

Zapsala Ing. Jana Videnková, vedoucí pobytů



Říjnovým objektivem Otto Haucka Javorníky



soukromý archiv autora

Obsah

Otázka týdne	1
Vláda upravila příspěvek na bydlení, nejvíc si polepší malé domácnosti	2
Jak ovlivní výchovné výši předčasného důchodu?	2
Zvýší se důchody i příspěvky pro pěstouny a děti z náhradní péče	3
Je možná částečná výpověď, když zaměstnanec vykonává více druhů práce?	4
Potřebujete před vážnou operací názor dalšího odborníka? Pojišťovna vám ho zaplatí	5
Oznámení ČSSZ	6
Jaké preventivní prohlídky u dítěte jsou hrazené z veřejného zdravotního pojištění a jak často je má dítě absolvovat?	6
Peníze zemřelých, o kterých příbuzní nevědí, už nebudou ležet zapomenuté na účtech	7
Devět nepravd o nemocenské	8
Otázka týdne dokončení ze str. 1	9
Může lékař vyžadovat od pacienta pokutu za nedodržení smlouvaného termínu ošetření?	9
Výchovné k důchodu: ČSSZ upřesnila, jak se prokáže výchova dětí i rozhodování úředníků při sporu	9
Erbovní slavnosti na Slovanském náměstí	10
Roska a SaBBa na Drakiádě na Kraví hoře	10
Zpívání pro zdraví	11
Víte, že...	11
Sportovní klání v Centru sociálních služeb pro osoby se zrakovým postižením v Brně-Chrlicích.	12
Svaz tělesně postižených v České republice z. s. místní organizace Tišnovsko	13
Svaz tělesně postižených v České z. s. místní organizace Starý Lískovec	14
Svaz tělesně postižených v České republice z. s. místní organizace Lesná	15
Říjnovým objektivem Otto Haucka	15
O nás	16



SVAZ TĚLESNĚ POSTIŽENÝCH V ČESKÉ REPUBLICĚ, Z.S.

MĚSTSKÁ ORGANIZACE BRNO

KDO JSME

Svaz tělesně postižených v České republice z. s. městská organizace Brno je samostatnou, nezávislou organizací, která sama o sobě a dále prostřednictvím svých organizačních jednotek jako samostatných právnických osob pomáhá zajišťovat potřeby zájmy členů a zdravotně znevýhodněných osob. Je občanským sdružením založeným podle zákona č. 83/1990 Sb., o sdružování občanů. Poskytuje odborné sociální poradenství a sociálně aktivizační služby pro seniory a osoby se zdravotním postižením.

Organizace STP ČR z. s. ve městě Brně reprezentuje městská organizace, pod kterou spadá 9 místních organizací.

Místní organizace sdružují své členy, s nimiž realizují činnosti v oblasti ozdravné, kulturně společenské, vzdělávací, poznávací i informační, vedoucí k aktivnímu společenskému životu. Pravidelná setkávání členů jednotlivých místních organizací jsou orientována na společné sdílení informací, novinek, zážitků a řešení osobních záležitostí.

Poslání Svazu tělesně postižených

Posláním Svazu je prostřednictvím poskytovaných služeb zvyšovat a udržovat informovanost osob se zdravotním postižením, podporovat jejich nezávislost a samostatnost a napomáhat jim ke zvýšení či udržení kvality života.

Naše služby

Odborné sociální poradenství

Zásady poskytování služeb

- Professionalita.
- Bezplatnost.
- Důstojnost a diskretnost.
- Respektování potřeb uživatelů.

Komu je služba určena?

Služba je určena

- Osobám se zdravotním postižením
- Osobám s tělesným postižením
- Seniorům
- Imigrantům a azylantům

Služba není vázána na členství v organizacích tělesně postižených.

Dále nabízíme

Zapůjčení kompenzačních pomůcek.

Zapůjčení kompenzačních pomůcek nabízíme v objektu s bezbariérovým přístupem.

Seznam kompenzačních pomůcek najdete na www.stp-brno.cz

Fakultativní služby

Dle aktuální nabídky.

Aktuální nabídky najdete na www.stp-brno.cz



Svaz tělesně postižených v České republice z. s.
městská organizace Brno
Mečová 358/5, 602 00 Brno – město, IČ: 155 45 601
Vedená u Městského soudu v Praze, spisová značka L 48201
Zastoupena Miroslavou Ptáčkovou - tel: 542 212 657, 603 756 401

ODBOURNÉ SOCIÁLNÍ PORADENSTVÍ

- Výběr vhodné sociální služby v regionu
- Smlouvy o poskytování sociální služby
- Nemocenské a zdravotní pojištění
- Důchody a důchodové pojištění
- Příspěvek na péči
- Dávky státní sociální podpory
- Dávky pomoci v hmotné nouzi
- Průkazy osob se zdravotním postižením
- Zaměstnávání osob se zdravotním postižením
- Pracovní právo ve vztahu k osobám se zdravotním postižením
- Dluhová problematika
- Bydlení pro osoby se zdravotním postižením
- Doprovod na úřady, na jednání posudkových komisí aj.

Cílová skupina poradny (bez omezení věku):

- Občané se zdravotním postižením
- Seniori
- Rodiče, rodinní příslušníci a osoby pečující



Najdete nás na ul. Mečová 5, 602 00 Brno
e-mail: info@stp-brno.cz, telefon 542 212 657,
mobil: 733 754 233



Zpravodaj Svazu tělesně postižených v České republice z. s. krajské organizace Jihomoravského kraje se sídlem v Brně. Adresa redakce Mečová 5, 602 00 Brno, telefon: 542 212 657, e-mail: stp.ko.jmk@seznam.cz

Číslo, den, měsíc a rok vydání 94/15/10/2022 evidenční číslo periodického tisku přidělené ministerstvem kultury MK ČR E10389.

Příspěvky zasílejte na adresu redakce do desátého dne v měsíci. Nevyžádané příspěvky redakce nevrací a mohou být použity v příštích číslech.