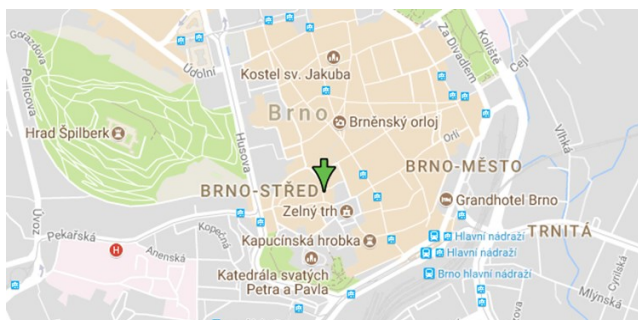




Svaz tělesně postižených
v České republice z. s.
krajská organizace
Jihomoravského kraje
Mečová 5, 602 00 Brno



Vydávání zpravodaje Paprsek finančně podporují
JMK a Brno Statutární město Brno

jihomoravský kraj B | R | N | O

Z obsahu:

- *Otázka týdne*
- *Úhradová vyhláška od ledna: sociální služby budou mít možnost si účtovat více, vynahradí se jim rostoucí náklady*
- *Občanské sdružení LOGO z.s.*
- *Sabba*
- *Roska Brno-město*
- *Víte, že...*
- *Prosincovým objektivem Otto Haucka*
- *O nás*

Otázka

Chci začít užívat hormonální antikoncepci a zajímá mě, zda je z veřejného zdravotního pojištění placeno genetické vyšetření kvůli hrozbě trombozy z důvodu Leidenské mutace?

Odpověď

Mutace v genu pro koagulační faktor V (Leidenská mutace) je nejběžnější genetickou predispozicí k trombózám. Užívání hormonální antikoncepce v případě vrozené dispozice zvýšené krevní srážlivosti může vést k vyššímu riziku závažných komplikací. Pacienti trpící trombofilií mají zvýšený sklon k tvorbě krevních sraženin, tzv. trombů. U nemocných může dojít až ke vzniku hluboké žilní trombozy – krevní sraženiny se pak mohou dostat do vzdáleného místa a způsobit např. plicní embolii, srdeční či mozkovou příhodu.

Vyšetření na Leidenskou mutaci

Nejprve by měl registrující gynekolog s pacientkou projít v rámci preventivní gynekologické prohlídky anamnézu a zjistit, zda má v rodině sklon k tromboembolickým příhodám (např. jeden z rodičů měl opakovaně žilní trombozu nebo prodělal infarkt myokardu v mladším věku).

V případě, že je rodinná anamnéza pozitivní (zvýšený sklon k trombózám) a gynekolog chce pacientce kombinovanou hormonální antikoncepci předepsat, měl by tuto pacientku poslat na vyšetření ke specialistovi – klinickému genetikovi. Ten pak na základě klinického vyšetření případně indikuje speciální molekulárně genetické vyšetření na Leidenskou mutaci. Pokud je výsledek genetického vyšetření pozitivní, může být hormonální antikoncepce kontraindikována.

Ačkoli se doporučuje genetický test udělat ještě před zahájením hormonální antikoncepce, gynekolog může pacientku odeslat na zmíněné vyšetření kdykoli při podezření na zdravotní komplikace, tedy i již v průběhu užívání hormonální antikoncepce.

Úhrada z veřejného zdravotního pojištění

Podmínkou úhrady vyšetření na Leidenskou mutaci v souvislosti s předpisem antikoncepce z veřejného zdravotního pojištění je indikace oprávněným lékařem s prokazatelným odůvodněním vyšetření, tedy u žen s pozitivní osobní anamnézou prodělané tromboembolické nemoci (TEN), nebo s pozitivní rodinnou anamnézou výskytu TEN u příbuzných první linie (matky, otce, vlastních sourozenců a dětí pacientky). Genetický test je nutné provést u poskytovatele zdravotních služeb, který má smlouvu se zdravotní pojišťovnou pacientky.

Hormonální antikoncepce není z veřejného zdravotního pojištění hrazená, ale indikovaná vyšetření prováděna v souvislosti s možnými kontraindikacemi nebo vedlejšími účinky hormonální antikoncepce, hrazená jsou (pacientky jejich registrující gynekolog pravidelně klinicky sleduje v rámci dispenzární péče).

Absolvování testu na zjištění přítomnosti trombofilních mutací z vlastního rozhodnutí a na vlastní žádost ženy není z veřejného zdravotního pojištění hrazeno.

Dokončení na str.: 5

Sněmovna schválila zvýšení přídavku na dítě o 200 korun a změny v příspěvku na bydlení

Poslanecká sněmovna dnes schválila návrh MPSV na úpravu v příspěvku na bydlení, v započítávání výdělku nezaopatřených dětí při posuzování dávek hmotné nouze a na zvýšení přídavků na děti o 200 korun. Jde o opatření, která pomohou rodinám s nižšími příjmy v současné těživé ekonomické situaci. Dojde tak k dalšímu vylepšení pomoci státu domácnostem a rodinám. Ta bude adresnější a pomůže těm, kdo to nyní nejvíce potřebují.

„U příspěvku na bydlení i u dalších dávek jsme v průběhu letošního roku zjednodušili administrativu, a zároveň jsme upravili podmínky tak, aby se pomoc dostala k většímu okruhu lidí, kteří ji skutečně potřebují. Finanční podporu je možné v mnoha případech vyřadit pohodlně z domova pomocí zjednodušeného [online formuláře](#)“, připomněl ministr práce a sociálních věcí Marian Jurečka (KDU-ČSL). „Nynější úprava příspěvku na bydlení narovná podmínky, at už z pohledu místa, kde rodina bydlí, tak i s ohledem na počet členů domácnosti. Zároveň zřizujeme i další pomoc pro rodiny s dětmi a pro všechny, kteří se potýkají s existenčními problémy“, dodal ministr.

Dnes schválené změny se týkají také životního a existenčního minima. „Do příjmů domácnosti nově nebudou započítávány výdělky nezaopatřených dětí, například z letních brigád. Již jako náměstek hejtmána Moravskoslezského kraje pro oblast sociální jsem si všiml nelogičnosti, kdy stát rodiny v podstatě trestal za plní a pracovitost jejich dětí. Přivýdělek z letní brigády domácnostem mohl zneemožnit nárok například na příspěvek na bydlení či další typy státní podpory. Tuto nespravedlnost nyní napravujeme“, vysvětlil člen poslaneckého výboru pro sociální politiku a zpravodaj zákona ve sněmovně Jiří Navrátil (KDU-ČSL).

Příspěvek na bydlení

Jednou z nejdůležitějších dávek, které rodinám i seniorům nyní pomáhají s rostoucími náklady, je příspěvek na bydlení. V minulých měsících se několikrát zvyšovaly normativy, [naposledy mimořádně od října](#) a [zjednodušila se i administrativu](#). Od ledna tento příspěvek má podle návrhu MPSV projít několika změnami. Úprava se týká především tzv. normativních nákladů na bydlení, z nichž se nárok na dávku i její výše odvozuje. Z dostupných analýz totiž vyplývá, že některé domácnosti naráží na strop normativů častěji, než jiné (např. jedno a dvoučlenné domácnosti).

U nájmů a podnámů se změní **rozdělení normativů podle velikosti obce**. Nově budou platit pouze tři typy. V první kategorii bude Praha a Brno, ve druhé města nad 70 tisíc obyvatel a ve třetí ostatní obce.

Počet osob v rodině	Měsíční normativní náklady na nájemné bydlení v Kč			Norm. náklady na vlastní bydlení v Kč
	Praha a Brno	Obce s alespoň 70 000 obyvateli	Obce do 69 999 obyvatel	
jedna nebo dvě	18 129	15 597	15 137	10 932
tři	20 812	17 500	16 899	13 561
čtyři a více	24 995	21 002	20 277	16 368

TISKOVÁ ZPRÁVA

Dojde také ke **sjednocení výpočtu příspěvku**. Dosud platilo, že nárok na příspěvek vzniká, pokud náklady na bydlení přesáhnou 30 % příjmů domácnosti. V Praze je hranice nastavena na 35 %. Nyní se tato podmínka sjednocuje na 30 % příjmů bez ohledu na to, zda je žadatel z Prahy nebo jiné části republiky. „Tato dvojitá výše už ztratila své opodstatnění. Naopak se dosavadní systém negativně dotýkal například seniorů, kteří v Praze žijí sami,“ zdůvodňuje ministr Jurečka.

Změní se i rozdělení do skupin podle počtu členů domácnosti. Do jedné kategorie budou **sloučeny jedno a dvoučlenné domácnosti**. Díky tomu lze příspěvek lépe zacílit na ty menší.

Dojde také ke **zrušení tzv. fikce příjmů** pro výpočet příspěvku na bydlení. Pokud příjmy domácnosti byly nižší než životní minimum, používala se pro výpočet dávky právě výše životního minima. V praxi ale docházelo k tomu, že po zvýšení životního minima měly některé domácnosti s nízkými příjmy příspěvek na bydlení paradoxně nižší. Kromě toho se prodlouží možnost příspěvek pobírat i v případech, kdy k **trvalému bydlení slouží rekreační objekt**. Původně toto ustanovení mělo platit pouze pro rok 2022.

Na návrh ministra Mariana Jurečky se mění také měsíční **paušál pro případy, kdy domácnost topí pevnými palivy** v závislosti na počtu členů domácnosti.

Počet osob v rodině	Původní paušální částka (v Kč)	Nová paušální částka (v Kč)
jedna	802	1 843
dvě	1 097	
tři	1 435	2 411
čtyři a více	1 773	2 979

Modelové příklady: jak konkrétně se změní příspěvek na bydlení?

Senior žijící v Praze

Pobírá starobní důchod ve výši 17 tisíc Kč; bydlí v menším nájemním bytě, kde elektřinu spotřebovává na běžné elektrospotřebiče, svícení a vaření. Skutečné měsíční náklady na bydlení činí 13 000 Kč. Výše příspěvku na bydlení je do prosince 2022 ve výši 7 050 Kč a díky úpravě koeficientu pro Prahu z 0,35 na 0,30 **bude nově dosahovat částky 7 900 Kč, tedy o 850 Kč více**. Úprava normativů zde nemá vliv, protože skutečné náklady na bydlení jsou nižší než normativní náklady na bydlení již od navýšení normativů od 1. 10. 2022.

Samozivitelka s jedním dítětem (12 let) v obci do 70 000 tisíc obyvatel

Samozivitelka s příjmem 14 795 Kč, pobírá přídavek na dítě ve výši 1 470 Kč. Bydlí v nájemním bytě; náklady na bydlení jsou 16 500 Kč měsíčně. Výše příspěvku na bydlení je do prosince 2022 ve výši 8 942 Kč a **nově bude dosahovat částky 10 258 Kč, tedy o 1 316 Kč více**.

Zvýšení přídavků na dítě

Přídavky na děti představují pravidelnou pomoc pro rodiny s nižšími příjmy. Pobírá je zhruba 10 procent dětí, ročně jim stát celkově přispívá více než 2,5 miliardami korun. Nově se tato dávka podle návrhu MPSV zvýší o 200 korun.

Přídavek se vyplácí rodinám, které mají příjmy nižší, než je 3,4násobek životního minima. Vzhledem k tomu, že se od příštího roku počítá se zvýšením existenčního a životního minima, tak se rozšíří i okruh možných příjemců přídavku na dítě.

Pokud má některá ze společně posuzovaných osob příjem ze zaměstnání (který dosahuje alespoň výše částky životního minima jednotlivce), podnikání, nemocenskou, důchod nebo podporu v nezaměstnanosti, příspěvek na péči o dítě nebo rodičovský příspěvek, je přídavek o 500 Kč vyšší. Na tuto výši dosáhne velká většina příjemců.

O přídavku na dítě lze požádat pomocí [online formuláře](#) na webu MPSV.

Nová měsíční výše přídavku podle věku dítěte:

- do 6 let - 830 Kč
- od 6 do 15 let - 970 Kč
- od 15 do 26 let - 1080 Kč

Nová měsíční výše přídavku ve zvýšené výměře podle věku dítěte:

- do 6 let - 1 330 Kč
- od 6 do 15 let - 1 470 Kč
- od 15 do 26 let - 1 580 Kč

Změny v zákoně o životním a existenčním minimu

Další úprava se týká zejména dávek v hmotné nouzi. **Do započítatelných příjmů domácnosti se nově nebudou zahrnovat výdělky nezaopatřených dětí**. Konkrétně půjde o příjmy za práci žáků a studentů z praktického vyučování a přípravy, příjmy ze závislé činnosti i samostatné výdělečné činnosti dětí v průběhu prázdnin, především tedy brigád. „Dosud platilo, že pokud si děti přivydělávaly, v určitých případech rodina ztratila nárok na některé dávky. Z výzkumů navíc vyplývá, že někteří rodiče uvádějí jako důvod nepokračování ve vzdělávání svých dětí na střední škole to, že je pro ně ekonomicky výhodnější, aby děti zůstaly doma a třeba pomohly s péčí o další členy domácnosti. To je něco, co chceme změnit,“ uvedl ministr Jurečka.

Rozšíření v poskytování otcovské platné od 1. 12. 2022.



Od 1. 12. 2022 je v platnosti novela otcovské poporodní péče

Nově se poskytování dávky otcovské rozšířilo i o případ mrtvě narozeného dítěte nebo v souvislosti s jeho úmrtím. **Novela tak umožňuje, aby i v těchto případech měl otec nárok na otcovskou a mohl se společně s matkou pozvolna s nelehkou životní situací smířovat.**

Nové případy poskytování otcovské zajistí otci možnost pracovního volna s náhradou ucházejícího příjmu ze zaměstnání, obdobně jako je tomu u matky, která má nárok na peněžitou pomoc v mateřství a mateřskou dovolenou v zaměstnání.

Více informací naleznete na <https://www.cssz.cz/.../rozsireni-v-poskytovani-otcovske...>

NRZP Informace č.: 100 – 2022 (Úplné informace o příspěvku na mobilitu).

Vážené přátelé,
 dne 30. 11. 2022 vyšla ve Sbírce zákonů novela zákona č. 329/2011 Sb., o poskytování dávek osobám se zdravotním postižením a o změně souvisejících zákonů, ve znění pozdějších předpisů. Dnem 1. 12. 2022 nabývá

novela zákona účinnosti. Obdrželi jsme informace od paní ředitelky Kateřiny Jirkové z MPSV ČR, které vám tlumočíme.

Hlavní změny se týkají především příspěvku na mobilitu a příspěvku na zvláštní pomůcku poskytovaného na svislou zdvihací plošinu nebo šikmou zvedací plošinu. Zavádí se rovněž zjednodušení dokládání dokumentů.

Novela přináší zvýšení příspěvku na mobilitu z dosavadní částky 550 Kč na 900 Kč. Dávka ve výši 900 Kč náležející za měsíc listopad bude poprvé vyplacena v měsíci prosinci. Všem příjemcům příspěvku na mobilitu, kterým se dávka již vyplácí, bude příspěvek v nové výši zaslán automaticky a nebudou muset v této věci nic dělat.

Dále novela zavádí částku příspěvku na mobilitu 2 900 Kč pro osoby, které využívají po celý kalendářní měsíc zdravotnický prostředek pro dlouhodobou domácí oxygnoterapii nebo zdravotnický prostředek pro domácí plicní umělou ventilaci. Zdravotně postižené osoby, jichž se bude zvýšená částka příspěvku týkat, musí Úřadu práce ČR doložit o využívání zdravotnického prostředku potvrzení zdravotní pojišťovny. Oficiální formulář pro potvrzení není stanoven, nicméně z potvrzení musí být patrný následující skutečnosti: osobní údaje (jméno, příjmení, datum narození případně číslo pojištěnce); že se jedná o zdravotnický prostředek, který novela zmiňuje; údaj od jakého data je zdravotnický prostředek využíván a údaj, že je zdravotnický prostředek využíván po celý kalendářní měsíc. Jako potvrzení je možné využít a doložit smlouvu o výpůjčce zdravotnického prostředku. Smlouva však musí obsahovat všechny údaje, které jsou vyžadovány na potvrzení od zdravotní pojišťovny. Potvrzení zdravotní pojišťovny nelze nahradit potvrzením lékaře.

Příspěvek na mobilitu ve výši 2 900 Kč bude náležet poprvé za měsíc prosinec, bude tedy vyplacen v lednu 2023.

(Aby bylo vše jasné, tak zdůrazňujeme, že ten, kdo má příspěvek na mobilitu, tak v prosinci 2022 dostane automaticky 900,- Kč a během prosince si musí požádat o zvýšení dávky pro dlouhodobou domácí oxygnoterapii nebo zdravotnický prostředek pro domácí plicní umělou ventilaci. V lednu 2023 by pak byla vyplacena částka 2900,- Kč.

MPSV ČR požádalo Ministerstvo zdravotnictví, aby o výše uvedeném informovalo zdravotní pojišťovny. Na zdravotní pojišťovny se obrátila i NRZP ČR, ale zatím nemáme žádnou reakci.

Zvyšuje se maximální výše příspěvku na zvláštní pomůcku na zařízení svislé zdvihací plošiny nebo šikmé zvedací plošiny z dosavadní částky 400 000 Kč na 500 000 Kč. Součet vyplacených příspěvků na zvláštní pomůcku za 60 po sobě jdoucích kalendářních měsíců se nemění, a i nadále činí 800 000 Kč nebo 850 000 Kč, byl-li poskytnut příspěvek na zvláštní pomůcku na zařízení svislé zdvihací plošiny nebo šikmé zvedací plošiny.

V řízení o příspěvku na mobilitu, příspěvku na zvláštní pomůcku a průkazu osoby se zdravotním postižením bude nově možné jako podklady pro rozhodnutí předkládat kopie listin. Pouze v případě, bude-li mít Úřad práce ČR pochybnosti o pravosti předložené kopie, bude požadovat předložení originálu nebo úředně ověřeného opisu listiny.

Vážení přátelé, věřím, že informace je srozumitelná.

Přeji vám všechno dobré.

S pozdravem

Mgr. Václav Krása
předseda NRZP ČR

Informace č.: 103 – 2022 (Instrukce ke zvýšenému příspěvku na mobilitu).

Vážení přátelé,

v odkaze pod textem vám posíláme instrukci ke sjednocení postupu při aplikaci novely zákona č. 358/2022 Sb., kterým se mění zákon č. 329/2011 Sb., o poskytování dávek osobám se zdravotním postižením a o změně souvisejících zákonů, ve znění pozdějších předpisů, a některé další zákony (v oblasti změny zákona o poskytování dávek osobám se zdravotním postižením). Dále vám posíláme dopis Ministerstva zdravotnictví ČR zdravotním pojišťovnám, aby věděly, že mají vydávat potvrzení o zapůjčení oxygeneratorů a dalších přístrojů na venkovní plicní ventilaci. To znamená, že zdravotní pojišťovny by už měly vědět, jak mají postupovat neměly by odmítnat žadatele o potvrzení.

Instrukce v Článku I., odst. 3) podrobně popisuje, na které zdravotnické prostředky bude možné uplatnit žádost na zvýšení příspěvku na mobilitu na 2000,- Kč. Je potřeba, abyste váš přístroj na plicní ventilaci projednali s vaším lékařem, zda odpovídá uvedeným kategoriím zdravotnických prostředků. Jak jsme již uvedli, budete potřebovat potvrzení vaší zdravotní pojišťovny, že máte zapůjčen uvedený zdravotnický prostředek, tedy přístroj na venkovní plicní ventilaci nebo další zdravotnické prostředky, které jsou uvedeny v odst. 3). V odst. 4) jsou popsány údaje, které musí potvrzení zdravotní pojišťovny obsahovat. Jsou to běžné údaje a žádný předpis nestanoví podobu uvedeného potvrzení. Dokonce stačí i doložená smlouva o výpůjčce zdravotnického prostředku mezi zdravotní pojišťovnou, zastoupenou firmou, která zajišťuje dodání a servis zdravotnického prostředku a vypůjčitelem, tedy vaší osobou. Potvrzení pojišťovny nelze nahradit potvrzením lékaře. Ještě upozorňujeme na skutečnost, že ty osoby, které dosud nemají přiznaný příspěvek na mobilitu, tak nemohou požádat o zvýšení příspěvku na provoz přístrojů na venkovní ventilaci. Tyto osoby si musí co nejdříve požádat o průkaz osoby se zdravotním postižením a o příspěvek na mobilitu. Přiznání průkazu OZP a příspěvku na mobilitu bude probíhat ve standardním správním řízení. Na zvýšený příspěvek na mobilitu je nárok již od 1. 12. 2022 a bude vyplacen v lednu 2023.

Přeji vám všechno dobré.

S pozdravem

Mgr. Václav Krása
předseda NRZP ČR

4 novinky, které s sebou přináší novela zákona o ochraně spotřebitele.

12.12.2022 | Lucie Mečířová, Finance.cz

Kromě změn v oblasti reklamací v rámci ochrany spotře-



bitele v blízké době dojde i k dalším novotám.

Mezi ty můžeme zařadit např. informace o ceně výrobku, delší lhůtu pro odstoupení od smlouvy při nekalé obchodní praktice, ale i sdělení více informací o prodejci a boj proti falešným recenzím.

Zákon č. 634/1992 Sb., o ochraně spotřebitele, prošel výraznými změnami. Právě ty by měly spotřebitelům (nejčastěji kupujícím) zajistit větší ochranu. Dále se také rozšířil i počet definic nekalých praktik při obchodování.

Co se tedy změnilo?

Informace o nejnižší ceně výrobku

Odstoupení od smlouvy kvůli nekalé obchodní praktice
Prodávající se bude muset lépe identifikovat
Boj proti falešným recenzím

Informace o nejnižší ceně výrobku

Slyšeli jsme o tom snad úplně všichni. Jedná se o typický prodejní trik, kdy se zboží v době akcí zlevní jen naoko, přitom ale ve skutečnosti zůstane prodáváno za stejnou, anebo dokonce ještě vyšší cenu než před akcí. Tento trend bude nově považován za nekalou obchodní praktiku. Předcházet se jí bude také novotou v novele zákona. Ta bude spočívat v tom, že **prodávající bude povinen u výrobku sdělit kupujícímu informace o nejnižší ceně, za kterou jej nabízel a prodával.**

Takto musí učinit v době 30 dnů před poskytnutím slevy,

- v době 30 dnů před prvním poskytnutím slevy, zvyšuje-li prodávající slevu z ceny postupně, nebo
- od okamžiku, kdy začal výrobek nabízet a prodávat ho, a to do okamžiku poskytnutí slevy, pokud je výrobek v prodeji kratší dobu než zmíněných 30 dnů.

Toto pravidlo však **nebude platit u zboží s krátkou dobou spotřeby** anebo u výrobků, které podléhají rychlé zkáze.

Odstoupení od smlouvy kvůli nekalé obchodní praktice

Jestliže byl nákup spotřebitele dotčen nekalou obchodní praktiku, plynou mu nároky nejen z občanského zákoníku, ale nově budou i ze zákona o ochraně spotřebitele. Spotřebitelé budou moci **odstoupit od smlouvy ve lhůtě 90 dnů ode dne jejího uzavření. Dále také bude moci spotřebitel po prodávajícím požadovat přiměřené snížení ceny**, jestliže nedojde k uplatnění odstoupení od smlouvy. Takové snížení však bude muset odpovídat povaze a závažnosti uplatněné nekalé obchodní praktiky.



Odstoupení ve lhůtě 90 dnů ode dne uzavření smlouvy však nebude možné, jestliže prodávající prokáže, že by odstoupení bylo vzhledem k předmětu smlouvy, povaze, ale i závažnosti nekalé obchodní praktiky nepřiměřené.

Prodávající se bude muset lépe identifikovat

Pokud má dojít k obchodu mezi prodávajícím a kupujícím, prodávající bude muset kupujícímu předem jasně sdělit povinné informace, a to ve srozumitelném jazyce, ve kterém se uzavírá smlouva. Mezi tyto informace patří seznam uvedený v občanském zákoníku č. 89/2012 Sb., přesněji pak v § 1811.

Kromě toho, že prodávající bude muset kupujícího seznámit se způsobem vyřizování stížností, případné reklamace apod., mu také nově vznikne povinnost **poskytnout kupujícími kromě údajů o své totožnosti, adrese sídla a elektronické poště i telefonní číslo.** Zákonné informace navíc budou muset být kupujícím poskytnuty v listinné podobě, případně na jiném trvalém nosiči dat. Nebude tedy možné, aby byly zákonem požadované informace obsaženy pouze ve všeobecných obchodních podmínkách umístěných na webu, které se navíc mohou neustále měnit.

Pokud by prodejce kupujícímu tímto zákonným způsobem nesdělil stanovené informace, dopouští se přestupku.

Boj proti falešným recenzím

Jednou z mnoha změn je i boj proti falešným recenzím. Ty si mohou vytvářet sami pracovníci daného e-shopu anebo jimi najaté osoby. Zákon tuto nekalou praktiku také zakázal stejně jako systematické mazání negativních recenzí. Prodejce tedy bude muset na svém webu nově uvádět, **jakým způsobem ověřuje, že jsou zveřejněné spotřebitelské recenze od skutečných spotřebitelů, kteří si zboží zakoupili nebo jej použili.**

Zdroj: <https://www.finance.cz/544770-novela-zakona-o-ochrane-spotrebitele/>

ČSSZ popsala detaily, jak se od ledna začne vyplácet výchovné k důchodu.

Současně s první výplatou v roce 2023 se důchody zvýší o takzvané výchovné, tedy bonus za každé vychované dítě. Česká správa sociálního zabezpečení zveřejnila podrobnosti k vyplácení výchovného a upřesnila, kdo by měl o peníze navíc požádat.

Na výchovné k důchodu má nárok každý, kdo splní podmínky pro uznání výchovy. Aby se výchova počítala, je nutné splnit jednu z následujících podmínek:

- Žena nebo muž musí o dítě pečovat alespoň 10 let před dosažením jeho zletilosti.
- Pokud se žena nebo muž ujme péče o dítě po dosažení 8 let věku, musí pečovat alespoň 5 let a nesmí péči přerušit až do jeho zletilosti.
- Pokud dítě zemře po dosažení věku 5 let a žena nebo muž o něj pečuje od narození do jeho smrti.

Nemusí jít pouze o vlastní dítě, ale počítá se také výchova nevlastních dětí, tedy dětí osvojených nebo převzatých do péče nahrazující péči rodičů. **Nárok na výchovné může i zaniknout, a to v případě, že se pečující osoba dopustila na dítěti trestného činu, ať už jako pachatel, nebo spolupachatel.**

V případě, že podmínku splní více lidí, například otec i matka, má nárok na výchovné ten, kdo o dítě pečoval delší dobu. Lidé by se na tom ideálně měli dohodnout, ale pokud to není možné a vznikne spor, rozhodne o nároku na peníze Česká správa sociálního zabezpečení (ČSSZ) ve správním řízení. V rámci řízení úředníci shromáždí doklady od všech osob, které se na výchově podílely, a případně také vyslechnou svědky. Podrobně jsme o řešení sporu o výchovné psali v článku <https://ceskeduchody.cz/navody/spory-rodicu-o-vychovne-vyresi-spravni-řízení-cssz-duchod>



Automatické přiznání

Výchovné se začíná vyplácet od ledna 2023 a úředníci ČSSZ již zveřejnili detaily, jak bude vše probíhat. Například ženy, které již pobírají starobní důchod nebo jim bude přiznáno do konce roku 2022, nemusí o výchovné až na

výjimky vůbec žádat. Jde o ty ženy, kterým byl snížen důchodový věk právě za výchovu dětí, a úředníci už tak údaje o jejich výchově mají k dispozici.

„Informaci o zvýšení starobního důchodu tyto ženy obdrží formou valorizačního oznámení, které bude ČSSZ rozesílat na přelomu roku. Poživatelky starobních důchodů proto nemusí být ohledně výchovného nijak aktivní, jelikož ČSSZ bude při zvyšování jejich starobních důchodů vycházet z údajů o počtu vychovaných dětí, které má ve své evidenci,“ upřesnila ČSSZ. A dodala, že žádost by měly tyto ženy podávat jen tehdy, pokud se jim od ledna důchod o výchovné nezvyšší.

„V případech automatizovaného zvýšení starobního důchodu o výchovné může dojít k situaci, že se později prokáže, že se o dítě staral ve větší míře někdo jiný. V takovém případě bude výchovné odebráno a starobní důchod opětovně snížen na původní výši,“ uvedl dále úřad.

Žádosti otců a dalších lidí

Muži, kteří již důchod pobírají a mají nárok na výchovné, musí požádat, a to nejpozději do konce roku 2024. V případě, že o výchovné nepožádají, tak jim nárok zanikne. Tiskopis žádosti je k dispozici na ePortálu ČSSZ a je možné ho podat papírově i elektronicky. K elektronickému podání je nutné mít bankovní identitu nebo datovou schránku. „Aby výchovné náleželo, je třeba prokázat, že muž zajišťoval osobní péči ve větším rozsahu než žena. Tato skutečnost se prokazuje čestným prohlášením,“ upřesnila ČSSZ s tím, že čestné prohlášení je součástí tiskopisu.

O výchovné musí žádat i další skupiny lidí, včetně těch, kteří pečovali o nevlastní děti. Podrobně jsme se těmto skupinám věnovali v článku <https://ceskeduchody.cz/navody/zadosti-o-vychovne-k-duchodu-prehled-lidi-keri-penize-za-deti-neziskaji-automaticky>

Žádat musí také všichni budoucí důchodci, kteří budou mít na výchovné nárok. „Budoucí poživatelé starobního důchodu budou svou žádost o zvýšení starobního důchodu za vychované dítě podávat současně s žádostí o přiznání starobního důchodu. Pracovník OSSZ, se kterým bude žádost o starobní důchod sepisována, na možnost podání této žádosti sám upozorní, tj. aktivně se dotáže, zda si žadatel přeje též podat žádost o výchovné,“ vysvětlila Česká správa sociálního zabezpečení.

Výchovné je momentálně stanoveno na 500 korun za každé vychované dítě a od roku 2024 se bude tato částka pravidelně valorizovat. Vždy od 1. ledna se částka výchovného zvýší o tolik, o kolik se zvýší procentní výměra důchodu (zásluhová část) v rámci řádné valorizace. Podrobně jsme o valorizaci výchovného psali v článku <https://ceskeduchody.cz/zpravy/vychovne-k-duchodu-se-bude-pravidelne-valorizovat-zakon-stanovuje-termin-i-postup>
Zdroj: <https://ceskeduchody.cz/navody/cssz-popsala-detaily-jak-se-od-ledna-zacne-vyplacet-vychovne-k-duchodu>

Otázka

Dokončení ze str. 1.

Pacientka si vyšetření musí v takovém případě zaplatit sama, cenu pro samoplátce si určuje poskytovatel zdravotních služeb.

Mgr. Viktorie Plívová
vedoucí tiskového oddělení a tisková mluvčí VZP

Vaše dotazy

Co když nerozumím odborné terminologii, kterou lékař používá. Mohu požadovat, aby mi vše vysvětlil? Nemůže mě v takovém případě odmítnout vyšetřit?

Pacient má právo ptát se lékaře či zdravotnického personálu, když nerozumí způsobu léčby a potřebuje vysvětlit léčebný postup či odbornou terminologii. Práva pacienta a povinnosti poskytovatele týkající se informací o zdravotním stavu pacienta a o navržených zdravotních službách upravuje zákon o zdravotních službách (č. 372/2011 Sb.).

Poskytovatel zdravotních služeb je povinen zajistit, aby byl pacient srozumitelným způsobem v dostatečném rozsahu informován o svém zdravotním stavu a o navrženém individuálním léčebném postupu. Musí tedy pacientovi srozumitelně popsat způsob léčby, vysvětlit, jak léčba bude probíhat a v čem spočívá, včetně rizik, možných následků, případných alternativních postupů a následně rekonvalescence.

Poskytovatel zdravotních služeb musí pacientovi (nebo osobě určené pacientem) umožnit klást doplňující otázky vztahující se k jeho zdravotnímu stavu a k navrhovaným zdravotním službám, které by pacientovi měly být poskytovány. Odpovědi mají být pacientovi zodpovězeny, tak aby jim porozuměl.



Poskytovatel nemůže odmítnout vyšetření pacienta, který trvá na podání srozumitelných informací o svém zdravotním stavu nebo o zdravotních službách, které jsou navrženy k léčbě jeho zdravotních obtíží.

Mgr. Viktorie Plívová
vedoucí tiskového oddělení a tisková mluvčí VZP

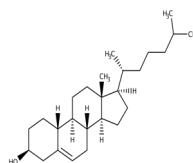
Jak často se provádí vyšetření cholesterolu u dospělého? Je vždy hrazeno z veřejného zdravotního pojištění?

Vyšetření cholesterolu je povinnou součástí **preventivní prohlídky u všeobecného praktického lékaře**. Frekvence vyšetření je stanovena ve vyhlášce ministerstva zdravotnictví o preventivních prohlídkách (č. 70/2012 Sb.).

Všeobecný praktický lékař nebo ošetřující lékař vypíše pacientovi žádanku na odběr krve, kde vyznačí skupiny požadovaného vyšetření. Vyšetření cholesterolu zjišťuje koncentraci celkového cholesterolu a hladinu jeho jednotlivých částí HDL-cholesterolu, LDL-cholesterolu a triacylglycerolů.

Preventivní vyšetření cholesterolu

Vyšetření se provádí v cca v 18 letech při první preventivní prohlídce u praktického lékaře pro dospělé (tj. po ukončení péče u praktického lékaře pro děti a dorost), a dále při všeobecné preventivní prohlídce ve 30, 40, 50 a 60 letech. Uvedená frekvence je stanovena pro preventivní vyšetření, tzn. pro vyšetření pacienta, který nemá žádné zdravotní problémy, jež by nasvědčovaly onemocnění souvisejícímu s hladinou cholesterolu v krvi.



V případě, že by pacient chtěl vyšetření absolvovat častěji, jen na základě vlastního rozhodnutí a žádosti,

může o něj ošetřujícího lékaře požádat. V takovém případě (častější frekvence, než stanovuje vyhláška o preventivních prohlídkách) není toto vyšetření hrazeno z veřejného zdravotního pojištění a pacient si vyšetření musí zaplatit jako samoplátce.

Vyšetření cholesterolu ze zdravotních důvodů

V případě pacientů, kteří mají zdravotní problémy související s vysokou hladinou cholesterolu (např. nadváha, cukrovka, vysoký krevní tlak, ischemická choroba srdeční a další onemocnění nebo podezření na ně) rozhoduje o frekvenci vyšetření a léčbě jeho ošetřující lékař. Vyšetření cholesterolu u těchto pacientů jsou prováděna v indikovaných (častějších) intervalech. Lékařem indikovaná vyšetření jsou z veřejného zdravotního pojištění hrazena.

Mgr. Viktorie Plívová
vedoucí tiskového oddělení a tisková mluvčí VZP

V lednu proběhne pravidelná valorizace důchodů. ČSSZ ji provede automaticky.

Pravidelná valorizace od 1. ledna 2023 zvýší důchody přiznané před tímto dnem v průměru o 825 Kč. Není potřeba o nic žádat, Česká správa sociálního zabezpečení valorizaci provede automaticky. Bude se týkat všech druhů důchodů, tedy starobních (včetně tzv. předčasných), invalidních, vdovských, vdoveckých a sirotčích.

Valorizace důchodů se provádí podle nařízení vlády č. 290/2022 Sb. a § 67 a násl. zákona č. 155/1995 Sb., o důchodovém pojištění. Každý důchod se skládá ze základní výměry a procentní výměry. Jeho výsledná výše je součtem těchto výměr. Obě tyto výměry budou od ledna 2023 navýšeny.

Základní výměra důchodu (ZV) je pevně stanovená část důchodu, stejná pro všechny důchodce. Základní výměru důchodu neovlivňuje délka doby pojištění ani výše výdělků. V roce 2023 dojde ke zvýšení základní výměry o 140 Kč, tedy z 3 900 Kč na 4 040 Kč.

Procentní výměra důchodu (PV) závisí na konkrétním průběhu pojištění a platí, že čím jsou vyšší příjmy v rozhodném období a delší získaná doba pojištění, tím vyšší je procentní výměra důchodu. Minimální zákonem zaručená výše procentní výměry důchodu činí 770 Kč měsíčně. Procentní výměry všech druhů důchodů se od ledna zvýší o 5,1 % jejich výše.

Příklady zvýšení důchodu přiznaného před 1. 1. 2023

Výše vypláceného důchodu v roce 2022			Výše vypláceného důchodu v roce 2023			Zvýšení důchodu od lednové splátky 2023 v Kč	Zvýšení důchodu od lednové splátky 2023 v %
ZV v Kč	PV v Kč	Celkem v Kč	ZV v Kč	PV v Kč	Celkem v Kč		
3 900	8 100	12 000	4 040	8 514	12 554	554	4,62
3 900	12 100	16 000	4 040	12 718	16 758	758	4,74
3 900	16 100	20 000	4 040	16 922	20 962	962	4,81

(ZV – základní výměra důchodu, PV – procentní výměra důchodu)

Prvně se navýšení promítne do důchodů splatných po 31. 12. 2022. Stejně jako v loňském roce, zvýšení důchodů náleží již od 1. 1. 2023.

S ohledem na to obdrží poživatelé v rámci hromadného zvyšování důchodů samostatně ještě **doplatek valorizačního zvýšení** za období od 1. 1. 2023 do dne předcházejícího dni jejich lednové splatnosti. Tento doplatek bude vyplacen ve stejném termínu a stejným způsobem jako zvyšovaný důchod.

Od poloviny prosince 2022 do poloviny ledna 2023 obdrží všichni příjemci důchodu písemné oznámení o zvýšení důchodu běžnou listovní zásilkou na jejich adresu evidovanou v ČSSZ.

Zvýšení v případě souběhu důchodů

Při zvýšení důchodů vyplácených v souběhu se posuzuje nárok na procentní zvýšení o 5,1 % u každého důchodu samostatně s tím, že procentní zvýšení důchodu upraveného pro souběh s jiným důchodem se stanoví z výše procentní výměry takto upraveného důchodu.

Od ledna 2023 budou zvýšeny i tzv. dílčí důchody

Od 1. 1. 2023 budou zvýšeny rovněž dílčí důchody, které byly přiznány podle koordinačních nařízení Evropské unie nebo podle mezinárodních smluv o sociálním zabezpečení. Vyplácená procentní výměra těchto důchodů se zvýší také o 5,1 % a nová výše základní výměry se stanoví v dílčí výši z částky 4 040 Kč, a to v poměru české doby pojištění vůči celkové získané době pojištění.

Důchody nově přiznávané od 1. 1. 2023 se budou zvyšovat až od další valorizace, tzn. např. od 1. 1. 2024, nebo mimořádnou valorizací, pokud pro ni budou v roce 2023 splněny podmínky. Výše základní výměry důchodů přiznávaných v roce 2023 bude činit částku 4 040 Kč.

Zdroj: <https://www.cssz.cz/web/cz/-/v-lednu-probehne-pravidelna-valorizace-duchodu-cssz-ji-provede-automaticky>

Jak se změní výplata důchodů na svátky.

Obvyklý termín výplaty	Náhradní termín
2. ledna 2023	3. ledna 2023
6. dubna 2023	5. dubna 2023
8. dubna 2022	6. dubna 2023
10. dubna 2023	11. dubna 2023
8. května 2023	9. května 2023
6. července 2023	4. července 2023
16. listopadu 2023	15. listopadu 2023
18. listopadu 2023	16. listopadu 2023
22. prosince 2023	21. prosince 2023
24. prosince 2023	22. prosince 2023

Zdroj: ČSSZ

Životní i existenční minimum se v roce 2023 opět zvýší.

14.12.2022 | Lucie Mečířová, Finance.cz

Hned od začátku nového roku se zase setkáme s růstem životního minima. O kolik se zvýší a jakých dávek se to dotkne?

Životní, ale i existenční minimum se v letošním roce zvyšovalo hned několikrát. Další nárůst nás pak čeká ihned po Novém roce, díky čemuž se zvýší i některé sociální dávky, u jiných se zase naopak rozšíří okruh osob, které na ně nově dosáhnou. Pojdme se tedy společně podívat, jaké zvýšení můžeme očekávat, na co to bude mít vliv a jak se

to dotkne sociálních dávek.

Jak bude vypadat životní minimum v roce 2023?

Životní minimum blíže rozebírá zákon č. 110/2006 Sb., o životním a existenčním minimu. V letošním prosinci činí životní minimum na jednotlivce 4620 Kč. **Od začátku nového roku pak vzroste o 5,2 %, a to na 4860 Kč**, viz tabulka.

Životní minimum v roce 2023

Životní minimum	Do konce roku 2022	Od roku 2023
Jednotlivec	4 620 Kč	4 860 Kč
První osoba v domácnosti	4 250 Kč	4 470 Kč
Druhá osoba v domácnosti	3 840 Kč	4 040 Kč
Dítě do 6 let	2 360 Kč	2 480 Kč
Dítě od 6 do 15 let	2 900 Kč	3 050 Kč
Dítě od 15 do 26 let	3 320 Kč	3 490 Kč

U druhé osoby v domácnosti se vychází z toho, že **není nezaopatřeným dítětem**. U dítěte od 15 do 26 let je pak vycházeno z toho, že **je nezaopatřeným dítětem**.

Orientační výši životního minima pro vaši domácnost si můžete vypočítat na:

<https://www.finance.cz/duchody-a-davky/kalkulacka-a-aplikace/kalkulacka-zivotniho-minima/>

Podmínky nezaopatřenosti dítěte

Nezaopatřenost se určuje podle § 20 odst. 4 zákona č. 155/1995 Sb., o důchodovém pojištění. Podle něj platí, že se za nezaopatřené považuje **dítě do skončení povinné školní docházky a poté nejdéle do 26 let věku, jestliže se soustavně připravuje na budoucí povolání studiem**. Dále je podmínka nezaopatřenosti splněna také tehdy, jestliže nemůže studovat ani vykonávat výdělečnou činnost kvůli dlouhodobě nepříznivému zdravotnímu stavu anebo pro nemoc nebo také úraz.

Dále může být za nezaopatřené považováno také takové dítě, které má ukončenou povinnou školní docházku nejdéle do 18 let věku, jestliže je vedeno v evidenci krajské pobočky Úřadu práce ČR jako uchazeč o zaměstnání, ale nevznikl mu nárok na podporu v nezaměstnanosti nebo při rekvalifikaci.

Jak v roce 2023 vzroste existenční minimum?

V příštím roce existenční minimum konečně přesáhne hranici tři tisíc korun. Z původních 2980 Kč, které platí do konce letošního roku, **stoupne na 3130 Kč**.

Co se odvíjí od výše životního minima?

Životní minimum, ale i to existenční je důležitým číslem v českém sociálním systému. Předně se jedná o **ukazatele nároku na některé sociální dávky**. V oblasti hmotné nouze, a zejména pak mimořádné okamžité pomoci, je zase jeho prostřednictvím určována přímo výše dávky.

V neposlední řadě se pak z tohoto institutu **určují i nezabavitelné částky pro osoby v exekuci nebo insolvenční**.

Ty mají sloužit na pokrytí základních životních potřeb a nesmějí být exekutorem ani insolvenčním správcem sebrány.

Jaké sociální dávky ovlivní zvýšení životního a existenčního minima?

- **Přídavky na děti** – tyto příspěvky se v příštím roce zvýší i nezávisle na růstu životního minima, nicméně právě díky minimu na ně dosáhne daleko více rodin, neboť dochází k růstu rozhodného příjmu. Ten nesmí převýšit částky životního minima a koeficientu 3,40.

- **Porodné** – na dávku dosáhne více maminek. Příjem

rodiny musí být nižší než 2,4násobek jejich životního minima.

- **Mimořádná okamžitá pomoc** – zvýší se přímo částky jednotlivých dávek, neboť jsou závislé na výši životního nebo existenčního minima.

Dále se pak růst dotkne třeba i příspěvku na živobytí, na péči, při pěstounské péči anebo doplatku na

Zdroj: <https://www.finance.cz/544825-zvyсени-zivotniho-a-existenčního-minima-2023/>

Úhradová vyhláška od ledna: sociální služby budou mít možnost si účtovat více, vynahradí se jim rostoucí náklady.

14.12.2022 - 10:59

Novela úhradové vyhlášky, která stanovuje maximální platby za jednotlivé služby od klientů sociálních zařízení, bude platit od začátku ledna.

MPSV novou vyhlášku schválilo tento týden. Úhrady se zvyšují většinou o desetikoruny. V případě klientů, kteří jsou odkázáni na služby v rozsahu více než 80 hodin měsíčně, zůstanou některé úhrady na stejné úrovni jako doposud. Nová vyhláška poskytovatelům vykompenzuje mimo jiné rostoucí náklady, se kterými se v poslední době potýkají.

Vyhláška promítá růst nákladů do maximálních denních částek úhrad za stravu a ubytování, do zvýšení maximální hodinové úhrady za poskytnutou péči a do zvýšení sazby za dílčí činnosti v rámci pečovatelské služby.

U klientů, kteří jsou odkázáni na služby v rozsahu nad 80 hodin měsíčně, některé úhrady zůstanou zcela nezměněné.

Zůstává navíc zachován zákonem stanovený minimální zůstatek z příjmu klienta, takže ani na lidi s nižšími důchody nebude mít změna zásadní dopad.

Celou tiskovou zprávu MPSV si můžete přečíst na https://www.mpsv.cz/documents/20142/2786931/TZ_%C3%BAhradov%C3%A1+vyhl%C3%A1%C5%A1ka_131222.pdf/34f314d8-2d81-750e-c249-9f0a57423646

Zdroj: [MPSV](#)

Zvýšení úhrad u úkonů v rámci pečovatelské služby

Úkon	Aktuální výše v Kč	Výše platná od 1. 1. 2023 v Kč
Dovoz nebo donáška jídla	40	50
Velký nákup	140	160
Praní a žehlení prádla	80 (za 1 kg)	90 (za 1 kg)

Zvýšení úhrad za sociální služby

Typ sociální služby	Úhrada za stravu				Ubytování		Služby osobní asistence, průvodcovské a předčitatelské služby a další podpora a pomoc		
	Aktuální výše v Kč		Výše platná od 1. 1. 2023 v Kč		Aktuální výše v Kč	Výše platná od 1. 1. 2023 v Kč	Aktuální výše v Kč za 1 hodinu péče	Výše platná od 1. 1. 2023 v Kč za 1 hodinu péče	
	celodenní	oběd	celodenní	oběd				Méně než 80 hodin/měsíc	Více než 80 hodin/měsíc
Služby sociální prevence*	205	95	235	105	250	280	135	155	135
Azylové domy	205	95	235	105	150 (u rodin 120/dosp 80/dítě)	170 (u rodin 140/dosp 90/dítě)			
Dům na půl cesty					150	170			
Služby následné péče a terapeutické komunity	205	95	235	105	220	240			

*Jde o služby osobní asistence, pečovatelské služby, průvodcovské a předčitatelské služby, podporu samostatného bydlení, odlehčovací služby, centra denních služeb, denní stacionáře, týdenní stacionáře, domovy pro osoby se zdravotním postižením, domovy pro seniory, domovy se zvláštním režimem, chráněné bydlení, sociální služby poskytované ve zdravotnických zařízeních lůžkové péče, sociálně terapeutické dílny a služby sociální rehabilitace.



KOGNITIVNÍ TRÉNINK

BEZPLATNĚ PRO OSOBY PO ÚRAZU NEBO ONEMOCNĚNÍ SPOJENÉ SE ZTRÁTOU PAMĚTI, POZORNOSTI A KOMUNIKACE

CO TO OBŇAŠÍ:

- TRÉNINK PAMĚTI A POZORNOSTI
- ROZVOJ JEMNÉ MOTORIKY
- POROZUMĚNÍ TEXTU A SYMBOLŮM
- ODBORNÉ SOCIÁLNÍ PORADENSTVÍ
- PSYCHOLOGICKÉ PORADENSTVÍ



OBČANSKÉ SDRUŽENÍ LOGO Z.S.
RENNESKÁ TRÍDA 45, BRNO
KONTAKT: 775 568 565, 775 564 605
EMAIL: OSLOGO@OSLOGO.CZ



NA KUS ŘEČI

BEZPLATNĚ PRO VŠECHNY S PORUCHOU KOMUNIKACE NEBO HYBNOSTI V JAKÉMKOLIV VĚKU

MÁTE POTÍŽE:

- PŘI MLUVENÍ S OSTATNÍMI?
- VZPOMENOUT SI, CO VÁM VČERA NĚKDO ŘEKL?
- SOUSTŘEDIT SE DELŠÍ DOBU NA JEDNU VĚC?

SKUPINOVĚ KAŽDOU STŘEDU 16-17:30 HOD.



OBČANSKÉ SDRUŽENÍ LOGO Z.S.
RENNESKÁ TRÍDA 45, BRNO
KONTAKT: 775 568 565, 775 564 605
EMAIL: OSLOGO@OSLOGO.CZ



CHCEŠ PORADIT?

BEZPLATNĚ PRO VŠECHNY S PORUCHOU KOMUNIKACE A HYBNOSTI

POMŮŽEME TI:

- NAJÍT SI PRÁCI/PRAXI
- ZLEPŠIT SE V PRÁCI S POČÍTAČEM
- ZLEPŠIT SE V KOMUNIKACI S OSTATNÍMI
- OSAMOSTATNIT SE A ZVLÁDNOUT VŠE, CO TĚ POTKÁ
- ČEKÁ TĚ TÝM ODBORNÍKŮ (PSYCHOLOG, LOGOPED)

NEBOJ SE NÁS ZEPTAT. JSME TADY PRO TEBE!

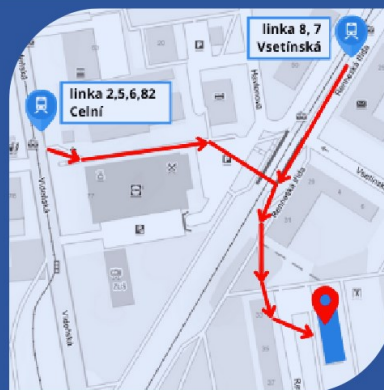


OBČANSKÉ SDRUŽENÍ LOGO Z.S.
RENNESKÁ TRÍDA 45, BRNO
775 568 565, OSLOGO@OSLOGO.CZ
WWW.OSLOGO.CZ

Co potřebujete vědět?

- služba je poskytována bezplatně v rámci sociální rehabilitace
- každou středu od 16:00 do 17:30 hod.
- scházet se budeme v naší kanceláři
- společně potrénujeme paměť a pozornost
- zaměříme se na vzájemnou komunikaci, porozumění textu a symbolům
- užijeme si příjemně strávený čas
- podpoříme vás v řešení jakékoliv nepříznivé situace, která vás potkala

**V případě zájmu nás kontaktujte
na tel. 775 564 605 nebo na oslogo@oslogo.cz**



WWW.OSLOGO.CZ
SLUŽBU POMÁHÁ FINANCOVAT:

jihomoravský kraj



ŠMAJD pro KRÁLOVNY zveme taky krále, prince a princezny

VRANOV se hrami, cvičením a posezením
Utůžíme svaly a osobní kontakty
Natrénujeme **hod** světových problémů za hlavu

KDY **Sobota 7. 1. 2023**

SRAZ **13,30** na **konečné** zastávce tramvaje č. 5
Štefánikova čtvrt, Brno

CÍL Pojedeme autobusem směr Vranov.
Dle počasí domluvíme trasu.

SEBOU Teplé ovoněné pití
„Královské“ čepice



Navštívíme místní pamětihodnosti, podíváme se na jesličky.
Putování zakončíme v CUKRÁRNĚ „Bylo nebylo“.

Předběžné **přihlášky** na telefon 608 040 906,
pro rezervaci místa v cukrárně.

Zveme všechny malé i velké.

Těší se na vás

Irena Horká

Sdružení aktivní babičky a dědečci

Magistrát města Brna



Akce vznikla za podpory:

MČ Brno – Komín



jihomoravský kraj

www.babickysabba.cz

Roska Brno - město Vánoční trhy a jarmarky s Roskou.

V rámci ergoterapie naši členové na rekondici ve Vískách, nebo v kanceláři na Srbské, či u Ivky v Tišnově se s chutí pustili do výroby vánočních dekorací, adventních věnců, svícnů, andílků i čertů. Naše organizace se představila nejprve 27. 11. 2022 na stánku v Bosonohách se svými výrobky. Oblíbené jsou levandulové panenky, největší úspěch u dětí mívají ozdobné obálky štěstí s překvapením, ale i malované plechovky, naše roztroušené kytičky i věnečky a další drobnosti. Manželé Dočekalovi nám zajistili stánek, ale i teplé občerstvení – v chladném počasí opravdu chutnal tekutý štrůdl – což byl jablečný mošt s hrozkou, sušeným jablíčkem a citronem pro děti. Babky a dědci si mohli nechat přidat kapičku rumu. Na Bosonožském náměstí byl bohatý program. I my jsme si tam nakoupili nějaké drobnosti.

V pátek 2. 12. 2022 jsme s Blankou ze SaBBY (ta si zahrála na Čertovský osud a zabavila i přítomné rodiče, věštila jim z karet) zajistili v Kávéesce pro děti setkání s čerty. Čertice Romana a Zuzka neúnavně s dětmi cvičily a hrály si. Aby se děti nebály, přišel i anděl Hanka s košíkem jablíček a Mikuláš Miloš s bonbony. Další sladkosti si děti už braly z pekelného kotlíku samy. Vlasta donesla na ukázkou i pár našich výrobků – jako tradičně děti zaujaly tajemné obálky štěstí, andílci, čertíci i levandulové panenky. Všechny děti odcházely spokojené a s úsměvem a již se těší na skutečného Mikuláše.

A hned v sobotu jsme jeli podpořit 1. vánoční jarmark v Drásově, kde bydlí Romana. A tady jsme obdivovali krásné výrobky od místních občanů, ale i ze spolků z Drásova a okolí. Mají zde krásný areál, na podiu vystoupily děti se svým programem. Ochutnali jsme i výborné cukroví a dobroty ze zabijačky. Teplá polévka, je teplá polévka!

Děkujeme sponzorům, kteří nám přispěli na nájem – Biogen, nebo na odměny pro lektory – Novartis, dalším na nákup materiálu a všem členům, kteří se akcí aktivně zapojili. Část výrobků si necháme na naši lednovou výstavu. Těšíme se na vánoční zpívání v Rubínu 15. 12. 2022, ale i na vánoční svátky. Všem přejeme hlavně zdraví, pohodu a spokojenost v novém roce.



Čertíci už odstartovali.

V pátek 2. 12. 2022 jsme společně SaBBa a Roska připravili program pro děti a rodiče „Čertíci na start“, tedy setkání s čerty na Kávéesce. Co se v pekle dělo?

Čertice Romana a Zuzka s dětmi neúnavně cvičily a hrály si. Aby se děti nebály, přišel i anděl Hanka s košíkem jablíček a Mikuláš Miloš s bonbony. Další sladkosti si děti mohly vybrat z pekelného kotlíku samy a dospělí průvodci si taky pochutnávali na sladkostech.

Aby i přítomní rodiče měli zábavu, Blanka si zahrála na Čertovský osud. Dospěláci si z osudí vytahovali tajemné úkoly a Blanka jim věštila z karet jejich sudbu.

Vlasta donesla na ukázkou i pár našich výrobků. Jako tradičně děti zaujaly tajemné obálky štěstí, andílci, čertíci i levandulové panenky. Všechny děti odcházely spokojené a s úsměvem a již se těší na skutečného Mikuláše. *Blanka (SaBBa) & Vlasta (Roska Brno)*



Já
jsem malý
čertíček...



Knihovna
Jiřího Mahena
v Brně



Pobočka Královo Pole, Palackého 164
tel.: 549 259 234, palackeho@kjm.cz, www.kjm.cz

Barevný svět roskařů 2023

Tradiční výstava výtvarných prací, které dokumentují, že i lidé žijící s vážným onemocněním mají radost ze života a umí ji projevit. Na fotografiích a rukodělných výrobcích můžete vidět, co je na životě baví a na co všechno mají odvalu. Vernisáž výstavy 4. 1. v 10 hod.



2. 1. – 31. 1. 2023

B | R | N | O

Statutární město Brno finančně podporuje Knihovnu Jiřího Mahena v Brně, příspěvkovou organizaci.
Činnost pobočky podporuje Městská část Brno - Královo Pole.



Andělská módní přehlídka.

Druhý prosincový pátek se na Kávéesce vánočně tvořilo. Děti, rodiče i dospělí vyráběli drobné dekorace. Manekýnky SaBBY dílničky oživily módní přehlídkou. Představily modely komínské ICONIE vhodné pro dny a večery končícího roku. Díky Vaškovi, mladému muži, který narychlo zajistil hudbu, jsme měli dobrou inspiraci k předvedení našeho tanečního umění.

Na závěr se k manekýnkám připojili i diváci. Děti barevné šátky proměnily v andělská křídla a tak se z nich stali andělé. (Jen aby jim to dlouho vydrželo.)

Prejeme všem hodně čertovské síly, andělské trpělivosti a hlavně to zdraví

Blanka Urbánková SaBBa



PF 2023

Nejkrásnější vánoční ozdobou je Váš úsměv!

Spolková činnost



Zájezd - Nová Říše, město Telč a hrad Roštejn.

První říjnový den jsme se se členy místní organizace **Svazu tělesně postižených v České republice z. s. Znojmo** na výlet. Jela s námi průvodkyně a připravila si poutavý výklad o historii míst, která jsme navštívili.

V Nové Říši jsme si prohlédli rozsáhlý komplex mužského kláštera i přilehlý kostel.

V Telči jsme se soustředili na prohlídku náměstí a nádherné architektury domů, které toto náměstí tvoří.

Na závěr výletu jsme navštívili krásné romantické místo – hrad Roštejn, který prošel rekonstrukcí. Na nádvoří hradu jsme se zúčastnili i kapřích hodů za hudebního doprovodu.



Prožili jsme krásný den a získali jsme spoustu informací o historii míst, která jsme navštívili.

*Marta Holátková,
místopředsedkyně STP v ČR z. s.
okresní organizace Znojmo*

Beskydy a Slezsko.

V měsíci září jsme se vypravili se členy místní organizace Svazu tělesně postižených v České republice z. s. Znojmo do Beskyd a Slezska. Ubytování jsme byli v Polsku v hotelu Zagron – Istebna uprostřed Národního parku. Po cestě tam jsme udělali zastávku ve městě Štramberk s možností navštívit hrad Štramberk, štramberskou Zlatou uličku a ochutnat místní specialitu „štramberské uši“.

Na hotelu byla možnost neomezeně využívat komplexu termálních bazénů a saun. Tuto možnost jsme celou dobu pobytu hojně využívali. Protože nám ale nepřálo počasí / celý pobyt nám propršel/, tak jsme nemohli absolvovat všechny naplánované aktivity.

Ale i přes špatné počasí jsme část z našeho plánu splnili.

Navštívili jsme Trojmezí – místo, kde se stýkají hranice tří států – Česka, Slovenska a Polska.

Ve Staré Bystrici jsme viděli jediný, krásně vyřezávaný Slovenský orloj a projeli jsme se historickým lesním vláčkem.

Ve skanzenu Chlebowa chata jsme shlédli výrobu chleba tak, jak ho připravovali dříve. Také jsme si sami vyzkoušeli jeho výrobu a co jsme si připravili a upekli v historické peci, jsme i snědli.

V pastýřském Muzeu Koniakow nám předvedli přípravu ovčího sýra a specialit a i ty jsme mohli ochutnat. Také jsme mohli v místním obchodě zakoupit ovčí výrobky. Na zpáteční cestě jsme se zastavili na exkurzi ve výrobně Marlenky ve Frýdku-Místku.



I přes špatné počasí jsme si pobyt užili a budeme ještě dlouho vzpomínat.

*Marta Holátková,
místopředsedkyně
STP v ČR z. s.
okresní organizace Znojmo*





*Příjemné prožití vánočních svátků
a v roce 2023
pevné zdraví, štěstí, lásku
a řadu správných rozhodnutí
na cestě ke splněným snům*

*přeje
Svaz tělesně postižených
v České republice z. s.
městská organizace Brno*

Kde se zrodila nesmrtelná píseň Tichá noc.

Kde bylo, tam bylo, byl jednou jeden kostelík, kde se porouchaly varhany. I tak bychom mohli začít vyprávění o téměř pohádkovém příběhu s lehkým nádechem detektivky, který se však skutečně stal a jemuž vděčíme za nejslavnější vánoční píseň všech dob.

Půlnoční bez varhan? Nemyslitelné!

Nebyl to ani zázrak, ani dílo na zakázku bohatému pánovi. Píseň nesložili žádní slavní autoři, nýbrž dva zcela neznámí skromní a pokorní muži, kteří tak učinili spíše z nouze.

Tichá noc se díky náhodě zrodila téměř před 200 lety ve vesničce Oberndorf pod Alpami, obklopené mírně zvlněnou krajinou s loukami a lány obilí, nad řekou Salzach nedaleko Salcburku. Bylo po napoleonských válkách, psal se 24. prosinec 1818, Štědrý den, kdy mladého, šestadvacetiletého pomocného faráře při psaní kázání na slavnostní mši vyrušil jeho příležitostný varhaník a učitel v nedaleké škole z Arnsdorfu.

"Důstojný pane, půlnoční mše bude bohužel bez hudby," oznámil sklesle Franz Xaver Gruber. "Jak to? Co se, proboha, stalo?" zeptal se vyplašeně farář Josef Mohr.

"Varhany vypověděly službu. Měchy jsou dřevé. Možná je prokousaly myši. Do večera je určitě neopravíme," dodal zkroušeně Franz. Dobře věděl, že chyběly peníze jak na opravu kostela svatého Mikuláše, tak na kontrolu varhan. A že opravář dorazí nejdříve za několik týdnů.

Půlnoční však nesměla zůstat bez hudby. Nezbyvalo tedy nic jiného než najít řešení. Mohr si vzpomněl, že má v šuplíku vánoční báseň, kterou napsal před dvěma lety. Oslavu noci, v níž se narodil spasitel. "Franzi, co kdybyste k ní složil hudbu? Postačí pěkná jednoduchá melodie pro půlnoční mši, kterou snadno zahrajeme na kytaru."

Gruber nelenil, velice rychle ji složil a ještě snad ani nezaschl inkoust a už pospíchal mrazivým podvečerem s hotovou písní na faru. Tichá noc byla na světě. Pro dva sólové hlasy, sbor a kytaru. Vybrali tři chlapce a tři dívky a začali zkoušet.

O půlnoční mši 24. 12. 1818 měla premiéru v kostelíku sv. Mikuláše v Oberndorfu. Farář Mohr zpíval tenor a doprovázel na kytaru, učitel Gruber zpíval bas, dětský smíšený sbor se zhostil refrénu. Tichá noc vyjadřovala klid i nádhru štědrovečerní noci: "Stille Nacht, heilige Nacht, alles schläuft, einsam wacht..." Působivá a zároveň jednoduchá melodie se vryla všem do paměti. Naštěstí, protože notový part se nedochoval.

Z Oberndorfu přes Tyrolsko do Ameriky

O tom, jak se píseň dál šířila světem, existuje několik verzí. Podle jedné zavítal do kostela v Oberndorfu varhanář Karl Mauracher z Fügen, aby opravil porouchané varhany. Gruber mu pak zahrál svou koledu a varhanáře tak nadchla, že si Tichou noc odvezl domů a při svých cestách za prací ji hrál, kde se dalo.

Tak se s ní seznámil rukavičkář Strasser z Zillertalu, který ji zahrál na vánočních trzích v Lipsku v roce 1832. Tóny vánoční písně si do svého repertoáru zařadila také rodina Rainerových rovněž z Zillertalu, která byla hostem u bohatých šlechtických rodin. Tichou noc zazpívali nejen císaři Františku I. ve Vídni, ale také ruskému carovi Alexandru I. v Sankt Petěrburgu.

"Kostel svatého Mikuláše v Oberndorfu, kde se Tichá noc poprvé zpívala, se bohužel nedochoval. S dalšími domy ho smetla velká voda rozvodněného Salzachu. Na stejném místě byla postavena nová kaple, která je o Vánocích magnetem jak místních obyvatel, tak i turistů. Nese název podle prvních slov Mohrovy básně: Stille Nacht Kapelle. Kaple Tiché noci. Z původního kostela je tu pouze křtitelnice z roku 1682," vypráví Christine Deutingerová, vedoucí muzea Tiché noci naproti kapli věnované Mohrovi a Gruberovi.

Na dveřích je vyryto: "**Pokoj lidem na zemi, pokoj lidem dobré vůle.**"

Tichá noc ve 110 jazycích

"Málokterá píseň se zpívá v tolika různých jazycích po celém světě jako Tichá noc. Rakouského obchodníka Otto Praxmarera to fascinovalo natolik, že před 35 lety začal sbírat všechny její záznamy. Dosud se mu podařilo shromáždit kolekci celkem 650 verzí ve 110 jazycích," říká Christine a pouští nám verzi v čínštině. Na jednom z plakátů je také česká zpěvačka Yvetta Simonová, která píseň měla na svém repertoáru.

"Tichá noc se stala také mou modlitbou. Vždy si pomyslím na její historii a příběhy, které jsou s ní spjaty. Je v nich poselství lásky a naděje, které potřebujeme nejen o Vánocích," dodává Deutingerová, která se nesmírně těší na Štědrý den.

"Kaple a okolí jsou každoročně nabití lidmi, kteří sem přijíždějí nejen z okolí, ale také až z Japonska i Ameriky. Když se 24. prosince v podvečer rozezná Tichá noc, je to nesmírný zážitek, nepopsatelně dojemný okamžik. Asi jako při premiéře v roce 1818," říká Deutingerová.

Kdo byli vlastně ti, jejichž dílko neztratilo dodnes na působivosti, a hraje se dokonce v tropech? Prostí, skromní a zbožní muži.

Farář Josef Mohr se narodil jako nemanželské dítě chudé pletářky a císařského oficíra a vyrůstal ve velké bídě a odříkání. Teprve když se ho ujal vikář, otevřela se mu cesta ke vzdělání a již jako osmiletý vynikal mezi spolužáky. Do vínku mu byla dána velká láska k hudbě. V učiteli Gruberovi našel spřízněnou duši. Po přeložení z Oberndorfu sloužil na několika farnostech. Když jako vikář jednou na podzim šel poskytnout umírajícímu poslední pomazání, nastydl a dostal zápal plic, kterému 4. prosince 1848 ve věku šestapadesáti let podlehl. Jeho hrob ve Wagrainu zdobí prostý kříž. Mimochodem, po exhumaci jeho hlava "přesídlila" do kapele v Oberndorfu, kde je zazděna do oltáře.

Franzi Gruberovi se odmala vedlo lépe než Mohrovi, jeho otec chtěl, aby se vyučil řemeslu. Mladý Franz měl však raději housle a varhany a stal se učitelem. Po Tiché noci prý složil ještě několik písní, ale jejich úspěch se s vánoční ukolébavkou nemohl ani zdaleka srovnávat. Tento učitel a varhaník se dožil požehnaného věku - šestasedmdesáti let.

Mimochodem, ve vedlejší vesničce Arnsdorf si můžete prohlédnout školu, kde F. X. Gruber bydlel se svou rodinou 21 let. Z jeho původního bytu v prvním patře je dnes malé muzeum. Je to nejstarší škola v Rakousku, kde se dodnes učí. Za stolem, kde Gruber obvykle opravoval žákům písemky, začal poprvé v životě skládat melodii - za pomoci své staré kytary.

V poutním kostele hned vedle se dochovaly varhany, na které Gruber kdysi hrával. Když dva neznámí muži, vesnický farář a vesnický učitel a varhaník, dali před téměř 200 lety světu nádhernou prostou zbožnou píseň, určitě netušili, že se Štědrý den již nikde a nikdy neobejde právě bez ní. Bez Tiché noci.

Zdroj: https://www.idnes.cz/cestovani/kolem-sveta/kde-se-zrodila-nesmrtelna-pisen-ticha-noc.A041221_131739_igsvet_tom

Věděli jste, že...

Věděli jste, že... malé dítě se za den zasměje i 80x?
Věděli jste, že... žena se za den průměrně zasměje jen 62x?

A co průměrní muži? Ti se za den dle výzkumů zasmějí 6x.

SaBBa má pro příští rok přání: „Usmívejte se, protože: nejkrásnější vaší ozdobou je úsměv.“

Proč právě úsměv? Protože dle výzkumů:

- * **Vylepšuje** náladu.
- * **Zvyšuje** atraktivitu.
- * **Podporuje** pozitivní myšlení.
- * **Vytváří** příjemnou atmosféru a dobré vztahy.
- * Už jen letmý úsměv **zlepšuje zdravotní stav těla i duše.**

Proto rozdávejte úsměvy jako váš nejskvělejší dárek od Ježíška. Proč? Úsměv nic nestojí a navíc úsměv přináší bohatství tělu i srdci.

Usměvavé srdce vám ze srdce přeje

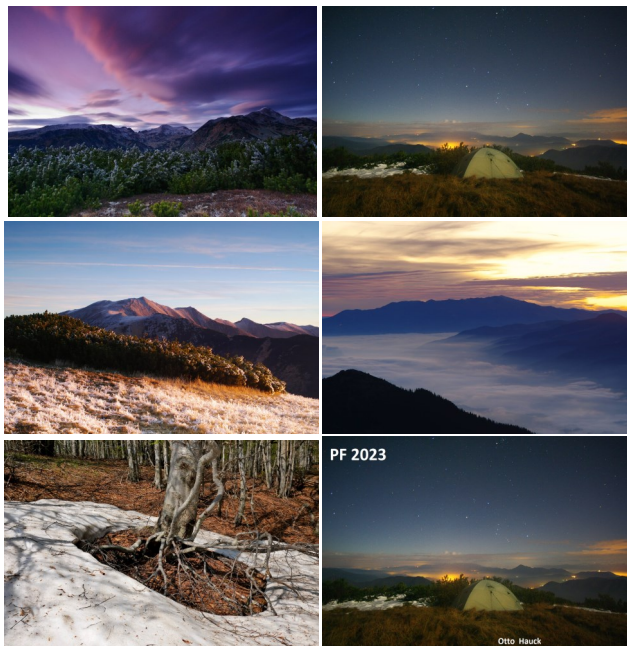
*Mgr. Blanka Urbánková
lektorka smíchoviků a smíchohrátek*



P.S.: Pořadí úsměvů:

Nejdříve se usmívejte na sebe, pak na své blízké, poté na lidi a nakonec na celý svět a přibalte i přilehlý vesmír.

Prosincovým objektivem Otto Haucka



soukromý archiv autora

Obsah

Otázka týdne	1
Tisková zpráva MPSV	2
Rozšíření v poskytování otcovské platné od 1. 12. 2022	3
NRZP Informace č.: 100 – 2022 (Úplné informace o příspěvku na mobilitu)	3
Informace č.: 103 – 2022 (Instrukce ke zvýšenému příspěvku na mobilitu)	3
4 novinky, které s sebou přináší novela zákona o ochraně spotřebitele	4
ČSSZ popsala detaily, jak se od ledna začne vyplácet výchovné k důchodu	4
Otázka týdne Dokončení ze str. 1	5
Vaše dotazy	5
V lednu proběhne pravidelná valorizace důchodů. ČSSZ ji provede automaticky	6
Jak se změní výplata důchodů na svátky	6
Životní i existenční minimum se v roce 2023 opět zvýší	6
Úhradová vyhláška od ledna: sociální služby budou mít možnost si účtovat více, vynahradí se jim rostoucí náklady	7
Leták Občanské sdružení Logo z.s.	8
Pozvánka Sabba	9
Vánoční trhy a jarmarky s Roskou	10
Čertíci už odstartovali	11
Barevný svět Rozkařů	11
Andělská módní přehlídka	12
Spolková činnost	13
Kde se zrodila nesmrtelná píseň Tichá noc	14
Věděli jste, že...	15
Prosincovým objektivem Otto Haucka	15
O nás	16



SVAZ TĚLESNĚ POSTIŽENÝCH V ČESKÉ REPUBLICĚ, Z.S.

MĚSTSKÁ ORGANIZACE BRNO

KDO JSME

Svaz tělesně postižených v České republice z. s. městská organizace Brno je samostatnou, nezávislou organizací, která sama o sobě a dále prostřednictvím svých organizačních jednotek jako samostatných právnických osob pomáhá zajišťovat potřeby zájmy členů a zdravotně znevýhodněných osob. Je občanským sdružením založeným podle zákona č. 83/1990 Sb., o sdružování občanů. Poskytuje odborné sociální poradenství a sociálně aktivizační služby pro seniory a osoby se zdravotním postižením.

Organizace STP ČR z. s. ve městě Brně reprezentuje městská organizace, pod kterou spadá 8 místních organizací.

Místní organizace sdružují své členy, s nimiž realizují činnosti v oblasti ozdravné, kulturně společenské, vzdělávací, poznávací i informační, vedoucí k aktivnímu společenskému životu. Pravidelná setkávání členů jednotlivých místních organizací jsou orientována na společné sdílení informací, novinek, zážitků a řešení osobních záležitostí.

Poslání Svazu tělesně postižených

Posláním Svazu je prostřednictvím poskytovaných služeb zvyšovat a udržovat informovanost osob se zdravotním postižením, podporovat jejich nezávislost a samostatnost a napomáhat jim ke zvýšení či udržení kvality života.

Naše služby

Odborné sociální poradenství

Zásady poskytování služeb

Profesionalita.

Bezplatnost.

Důstojnost a diskretnost.

Respektování potřeb uživatelů.

Komu je služba určena?

Služba je určena

- Osobám se zdravotním postižením
- Osobám s tělesným postižením
- Seniorům
- Imigrantům a azylantům

Služba není vázána na členství v organizacích tělesně postižených.

Dále nabízíme

Zapůjčení kompenzačních pomůcek.

Zapůjčení kompenzačních pomůcek nabízíme v objektu s bezbariérovým přístupem.

Seznam kompenzačních pomůcek najdete na www.stp-brno.cz

Fakultativní služby

Dle aktuální nabídky.

Aktuální nabídky najdete na www.stp-brno.cz



Svaz tělesně postižených v České republice z. s.
městská organizace Brno
Mečová 5/5, 602 00 Brno – město, IČ: 155 45 601
Vedená u Městského soudu v Praze, spisová značka L 48201
Zastoupena Miroslavou Ptáčkovou - tel: 542 212 657, 603 756 401

ODBOURNÉ SOCIÁLNÍ PORADENSTVÍ

- Výběr vhodné sociální služby v regionu
- Smlouvy o poskytování sociální služby
- Nemocenské a zdravotní pojištění
- Důchody a důchodové pojištění
- Příspěvek na péči
- Dávky státní sociální podpory
- Dávky pomoci v hmotné nouzi
- Průkazy osob se zdravotním postižením
- Zaměstnávání osob se zdravotním postižením
- Pracovní právo ve vztahu k osobám se zdravotním postižením
- Dluhová problematika
- Bydlení pro osoby se zdravotním postižením
- Doprovod na úřady, na jednání posudkových komisí aj.

Cílová skupina poradny (bez omezení věku):

- Občané se zdravotním postižením
- Seniori
- Rodiče, rodinní příslušníci a osoby pečující



Najdete nás na ul. Mečová 5, 602 00 Brno
e-mail: info@stp-brno.cz, telefon 542 212 657,
mobil: 733 754 233



Zpravodaj Svazu tělesně postižených v České republice z. s. krajské organizace Jihomoravského kraje se sídlem v Brně. Adresa redakce Mečová 5, 602 00 Brno, telefon: 542 212 657, e-mail: stp.ko.jmk@seznam.cz

Číslo, den, měsíc a rok vydání 96/15/12/2022 evidenční číslo periodického tisku přidělené ministerstvem kultury MK ČR E10389.

Příspěvky zasílejte na adresu redakce do desátého dne v měsíci. Nevyžádané příspěvky redakce nevrací a mohou být použity v příštích číslech.